



แผนยุทธศาสตร์การพัฒนา  
(พ.ศ. ๒๕๕๘ - ๒๕๖๒)

องค์การบริหารส่วนตำบลเกาะพลับพลา  
อำเภอเมือง จังหวัดราชบุรี

## ส่วนที่ ๑ บทนำ

องค์การบริหารส่วนตำบลเป็นหน่วยบริหารราชการส่วนท้องถิ่น ตามรัฐธรรมนูญแห่งราชอาณาจักรไทย พุทธศักราช ๒๕๕๐ บทบาท อำนาจหน้าที่และความรับผิดชอบมีความเป็นอิสระพอสมควร ความสำคัญในรัฐธรรมนูญฉบับปัจจุบันให้ความสำคัญการกระจายอำนาจให้แก่องค์กรปกครองส่วนท้องถิ่น โดยกำหนดกรอบความเป็นอิสระในการกำหนดนโยบายที่จะดำเนินการบริหารด้านต่างๆ ตามอำนาจหน้าที่ของตนเอง ประกอบกับพระราชบัญญัติกำหนดแผนและขั้นตอนการกระจายอำนาจให้แก่องค์กรปกครองส่วนท้องถิ่น พ.ศ. ๒๕๔๒ โดยถ่ายโอนภารกิจในการให้บริการสาธารณะที่จำเป็นและรายได้ที่รัฐจัดเก็บให้แก่องค์กรปกครองส่วนท้องถิ่นเพิ่มขึ้น การดำเนินการบริการขององค์กรปกครองส่วนท้องถิ่นทุก ๆ ด้านให้เกิดประโยชน์สูงสุด มีความโปร่งใสสามารถตรวจสอบได้ทุกขั้นตอน การวางแผนในการดำเนินการบริหารจึงเป็นกลไกที่สำคัญ ที่ทำให้การบริหารเป็นรูปแบบและมีทิศทาง การกำหนดยุทธศาสตร์การพัฒนาที่สมดุลและมีประสิทธิภาพ จะส่งผลให้องค์การบริหารส่วนตำบลสามารถดำเนินการบริหารเป็นไปอย่างมีประสิทธิภาพ แก้ปัญหาได้ถูกจุด อันเกิดประโยชน์แก่ส่วนรวมและทำให้บรรลุตามความมุ่งหมาย

### ๑. ลักษณะของแผนยุทธศาสตร์การพัฒนา

แผนยุทธศาสตร์การพัฒนา เป็นแผนพัฒนาเศรษฐกิจและสังคมขององค์กรปกครองส่วนท้องถิ่น ที่ได้กำหนดแผนยุทธศาสตร์และแนวทางในการพัฒนา เป็นการแสดงถึงวิสัยทัศน์ พันธกิจ และจุดมุ่งหมายที่จะดำเนินการพัฒนาในอนาคต โดยแผนดังกล่าวสอดคล้องกับแผนเศรษฐกิจและสังคมแห่งชาติ แผนพัฒนาจังหวัด แผนพัฒนาอำเภอ และนโยบายในการพัฒนาท้องถิ่น

### ๒. วัตถุประสงค์ของการจัดทำแผนยุทธศาสตร์การพัฒนา

การวางแผนยุทธศาสตร์การพัฒนาขององค์กรปกครองส่วนท้องถิ่น เป็นกระบวนการกำหนดทิศทางการพัฒนาในอนาคตขององค์กร โดยกำหนดสถานะภาพความต้องการและแนวทางในการดำเนินการเพื่อให้บรรลุเป้าหมายบนพื้นฐานของการรวบรวมข้อมูล การวิเคราะห์ข้อมูลอย่างเป็นระบบ สอดคล้องกับศักยภาพปัญหาและความต้องการของชุมชน เพื่อให้การดำเนินการตามข้อกำหนดต่างๆ บรรลุตามเป้าหมาย โดยสามารถแก้ไขปัญหาและสามารถตอบสนองความต้องการของชุมชน ครอบคลุมทุกด้าน องค์การบริหารส่วนตำบลเกาะพลับพลา จึงจัดทำแผนยุทธศาสตร์การพัฒนาขึ้น

### ๓. ขั้นตอนในการจัดทำแผนยุทธศาสตร์การพัฒนา

ระเบียบกระทรวงมหาดไทยว่าด้วยการจัดทำแผนพัฒนาขององค์กรปกครองส่วนท้องถิ่น พ.ศ. ๒๕๔๘ ได้กำหนดขั้นตอนในการจัดทำแผนพัฒนาท้องถิ่นไว้ดังนี้

๑. คณะกรรมการพัฒนาท้องถิ่น จัดประชุมประชาคมท้องถิ่น ส่วนราชการและรัฐวิสาหกิจที่เกี่ยวข้อง เพื่อแจ้งแนวทางการพัฒนาท้องถิ่นรับทราบปัญหาความต้องการประเด็นการพัฒนา และประเด็นที่เกี่ยวข้อง ตลอดจนความช่วยเหลือทางวิชาการและแนวทางปฏิบัติที่เหมาะสมกับสภาพพื้นที่ เพื่อนำมากำหนดแนวทางการจัดทำแผนยุทธศาสตร์การพัฒนา โดยให้นำข้อมูลพื้นฐานในการพัฒนา จากหน่วยงานต่างๆ และข้อมูลในแผนชุมชนมาพิจารณาประกอบการจัดทำแผนยุทธศาสตร์การพัฒนา

๒. คณะกรรมการสนับสนุนการจัดทำแผนพัฒนาท้องถิ่น รวบรวมแนวทางและข้อมูลนำมาวิเคราะห์เพื่อจัดทำร่างแผนยุทธศาสตร์การพัฒนา แล้วเสนอคณะกรรมการพัฒนาท้องถิ่น

๓. คณะกรรมการพัฒนาท้องถิ่นพิจารณาร่างแผนยุทธศาสตร์การพัฒนา เพื่อเสนอ  
ผู้บริหารท้องถิ่น

๔. ผู้บริหารท้องถิ่นเสนอพิจารณาร่างแผนยุทธศาสตร์ และประกาศใช้แผนยุทธศาสตร์  
การพัฒนา

สำหรับองค์การบริหารส่วนตำบลให้ผู้บริหารท้องถิ่นเสนอร่างแผนยุทธศาสตร์การพัฒนาต่อ  
สภาองค์การบริหารส่วนตำบลเพื่อให้ความเห็นชอบก่อน แล้วผู้บริหารท้องถิ่นพิจารณาอนุมัติประกาศใช้แผน  
ยุทธศาสตร์การพัฒนาต่อไป

#### ๔. ประโยชน์ของการจัดทำแผนยุทธศาสตร์การพัฒนา

๑. ท้องถิ่นมีจุดมุ่งหมายและแนวทางการพัฒนาที่ชัดเจน  
๒. ท้องถิ่นสามารถจัดสรรและบริหารทรัพยากรที่มีอยู่ได้อย่างมีประสิทธิภาพ  
๓. ผู้บริหารบริหารจัดการได้อย่างเหมาะสม และสอดคล้องกับความต้องการของชุมชน อย่างมี  
ประสิทธิภาพ

๔. แนวทางพัฒนาเป็นการประสานความร่วมมือ ระหว่างองค์กรต่างๆ ทั้งภาครัฐ และเอกชน  
และมีชุมชนมีส่วนร่วมในการกำหนดแนวทางการพัฒนา

๕. สามารถกำกับดูแล ติดตาม และประเมินผลการพัฒนาได้

แผนยุทธศาสตร์การพัฒนาขององค์การบริหารส่วนตำบลเกาะพลับพลา เป็นการกำหนด  
ทิศทาง ในการพัฒนาในอนาคต ระยะ ๕ ปี (พ.ศ. ๒๕๕๘ - ๒๕๖๒) ภายใต้การมีส่วนร่วมของประชาคม เพื่อ  
เป็นทิศทางในการพัฒนา ที่ทำให้การดำรงชีวิตของประชาชนมีความสุข มีความเป็นอยู่ที่ดีขึ้น แต่สิ่งเหล่านี้จะ  
บรรลุตามเป้าหมายได้ต้องอาศัยความร่วมมือร่วมใจจากทุกๆ ฝ่าย ในการที่จะนำแผนยุทธศาสตร์ไปปฏิบัติ  
อย่างมีระบบ

## คำนำ

แผนยุทธศาสตร์การพัฒนาระบบการปกครองส่วนตำบลเกาะพลับพลา (พ.ศ. ๒๕๕๘ – ๒๕๖๒) เป็นยุทธศาสตร์ที่ได้จัดทำขึ้นภายใต้กระบวนการมีส่วนร่วมของประชาชนจากทุกภาคส่วนในสังคมที่ได้ร่วมพลังร่วมกันระดมความคิดกำหนดวิสัยทัศน์ร่วมของประชาชนในเขตองค์การบริหารส่วนตำบล และร่วมจัดทำรายละเอียดของยุทธศาสตร์การพัฒนาด้านต่างๆ โดยสอดคล้องกับแผนพัฒนาเศรษฐกิจและสังคมแห่งชาติ ฉบับที่ ๑๑ (พ.ศ.๒๕๕๕ - ๒๕๕๙) นโยบายของรัฐบาล ยุทธศาสตร์พัฒนาจังหวัดราชบุรี ยุทธศาสตร์พัฒนาอำเภอเมืองราชบุรี

แผนยุทธศาสตร์การพัฒนาระบบการปกครองส่วนตำบลเกาะพลับพลา จึงเป็นแผนพัฒนาเศรษฐกิจและสังคมขององค์การบริหารส่วนตำบล ที่กำหนดทิศทางการพัฒนาระบบการปกครองส่วนตำบล ภายใต้การมีวิสัยทัศน์หรือภายในอนาคตและแปลงมาสู่การปฏิบัติ ซึ่งได้พิจารณาจุดแข็ง จุดอ่อน โอกาส และอุปสรรค แล้วจึงได้กำหนดยุทธศาสตร์และแนวทางการพัฒนาที่จะนำไปสู่การพัฒนาอย่างมีคุณภาพและยั่งยืน ด้วยการเสริมสร้างรากฐานทางเศรษฐกิจและสังคมในการพัฒนาคุณภาพชีวิตให้ประชาชนในเขตองค์การบริหารส่วนตำบลให้อยู่ดีมีสุข ควบคู่ไปกับการพัฒนาที่มุ่งคุณภาพในทุกด้าน โดยเฉพาะการเสริมสร้างคนให้มีความรู้ มีภูมิปัญญา รู้เท่าทันโลกในปัจจุบัน ซึ่งการดำเนินการตามแผนยุทธศาสตร์พัฒนาระบบการปกครองส่วนตำบล จะบังเกิดผลอย่างเป็นรูปธรรมได้นั้น จำเป็นต้องอาศัยพลังการมีส่วนร่วมของประชาชนในหมู่บ้าน ตำบล ร่วมกันบริหารให้เกิดการเปลี่ยนแปลงนำไปสู่การปฏิบัติอย่างจริงจังและต่อเนื่อง

งานนโยบายและแผน  
องค์การบริหารส่วนตำบลเกาะพลับพลา

## สารบัญ

	หน้า
ส่วนที่ ๑ บทนำ	๑
ส่วนที่ ๒ สภาพทั่วไปและข้อมูลพื้นฐานขององค์การบริหารส่วนตำบล	๓
ส่วนที่ ๓ การวิเคราะห์ศักยภาพการพัฒนาท้องถิ่น	๑๒
ส่วนที่ ๔ วิสัยทัศน์ พันธกิจ และจุดมุ่งหมายเพื่อการพัฒนา	๒๕
ส่วนที่ ๕ ยุทธศาสตร์และแนวทางการพัฒนาท้องถิ่น (พ.ศ.๒๕๕๘ - ๒๕๖๒)	๓๓
ส่วนที่ ๖ การนำยุทธศาสตร์การพัฒนาไปสู่การปฏิบัติและการติดตาม ประเมินผล	๓๖

ภาคผนวก

## การจัดทำแผนพัฒนาครบถ้วนสมบูรณ์

องค์การบริหารส่วนตำบลเกาะพลับพลา มีการจัดทำแผนพัฒนาครบถ้วนสมบูรณ์ ดังนี้

๑. มีการกำหนดวิสัยทัศน์และพันธกิจที่ชัดเจน
๒. มีการรวบรวมและวิเคราะห์ข้อมูลสถานการณ์ทางสังคม เศรษฐกิจ เทคโนโลยี สภาพแวดล้อมในพื้นที่ที่ผ่านมาและคาดการณ์ที่จะเกิดขึ้นในอนาคต
๓. มีการวิเคราะห์การเปลี่ยนแปลงในระดับภูมิภาค ประเทศ และต่างประเทศในเรื่องที่ส่งผลกระทบต่อ อบต.
๔. มีการจัดทำ SWOT ขององค์กร พร้อมกำหนดความท้าทายเชิงยุทธศาสตร์ และความได้เปรียบเชิงยุทธศาสตร์ในพื้นที่
๕. การกำหนดยุทธศาสตร์มีการวิเคราะห์ระดับความสำคัญ (Priority) และการรักษาสมดุลของผู้มีส่วนได้ส่วนเสียทั้งหมด
๖. การกำหนดยุทธศาสตร์ กลยุทธ์ เป้าหมาย ที่ชัดเจน
๗. เป้าหมายมีผลกระทบโดยตรงต่อผู้มีส่วนได้ส่วนเสียในพื้นที่ที่รับผิดชอบ โดยสามารถวัดเป็นผลงานที่จับต้องได้และเกิดจากการมีส่วนร่วมของทุกภาคส่วน
๘. มีการจัดทำแผนปฏิบัติการที่สอดคล้องกับแผนยุทธศาสตร์ โดยกำหนดทรัพยากรที่เหมาะสม
๙. มีการเผยแพร่แผนพัฒนาให้ประชาชนทราบเป็นการทั่วไป

## ส่วนที่ ๒

### สภาพทั่วไปและข้อมูลพื้นฐานขององค์การบริหารส่วนตำบล

ข้อมูลเกี่ยวกับที่ตั้ง อาณาเขต เขตการปกครอง ประชากร การศึกษา สาธารณสุข ความปลอดภัยในชีวิตและทรัพย์สิน และทรัพยากรธรรมชาติ

#### ๑. สภาพทั่วไปของพื้นที่

##### ๑.๑ ประวัติความเป็นมา

องค์การบริหารส่วนตำบลเกาะพลับพลา ได้จัดตั้งขึ้นตามประกาศกระทรวงมหาดไทยเรื่องการจัดตั้งองค์การบริหารส่วนตำบล เมื่อวันที่ ๑๙ มกราคม ๒๕๓๙

การจัดตั้งองค์การบริหารส่วนตำบล เป็นการปกครองส่วนท้องถิ่นรูปแบบหนึ่งที่ใช้อยู่ในปัจจุบัน ตามพระราชบัญญัติสภาตำบลและองค์การบริหารส่วนตำบล พ.ศ. ๒๕๓๗ และที่แก้ไขเพิ่มเติมจนถึงฉบับที่ ๖ พ.ศ. ๒๕๕๒ มีฐานะเป็นนิติบุคคลและเป็นราชการบริหารส่วนท้องถิ่น จึงนับเป็นมิติใหม่ที่รัฐบาลได้มีการกระจายอำนาจจากส่วนกลางให้กับท้องถิ่นอย่างแท้จริง เพื่อให้ประชาชนในท้องถิ่นเป็นผู้รับผิดชอบและมีส่วนร่วมในการบริหารท้องถิ่นตนเอง เพื่อให้สนองตอบความต้องการและสามารถแก้ไขปัญหาของประชาชนได้อย่างแท้จริง และยังเป็นเตรียมความพร้อมเพื่อรองรับการถ่ายโอนภารกิจจากหน่วยงานส่วนกลางและส่วนภูมิภาค ตามพระราชบัญญัติกำหนดแผนและขั้นตอนการกระจายอำนาจให้แก่องค์กรปกครองส่วนท้องถิ่น พ.ศ. ๒๕๔๒ และที่แก้ไขเพิ่มเติมฉบับที่ ๒ พ.ศ. ๒๕๔๙ ตลอดจนกฎหมายอื่นที่กำหนดให้เป็นหน้าที่ขององค์การบริหารส่วนตำบล

##### ๑.๒ ที่ตั้ง

ตั้งอยู่เลขที่ ๔๔ หมู่ ๖ ตำบลเกาะพลับพลา อำเภอเมือง จังหวัดราชบุรี ตั้งอยู่ที่ทิศตะวันตกเฉียงเหนือห่างจากจังหวัดราชบุรี ไปตามทางหลวงจังหวัดหมายเลข ๓๒๙๑ ประมาณ ๑๑ กิโลเมตร

##### ๑.๓ เนื้อที่

มีพื้นที่ประมาณ ๑๒.๔๒ ตารางกิโลเมตร หรือ ๗,๗๖๑ ไร่

##### ๑.๔ อาณาเขตติดต่อ

ทิศเหนือ	ติดต่อกับ อบต. เขาแร้ง อำเภอเมืองราชบุรี
ทิศใต้	ติดต่อกับ อบต. เจดีย์หัก อำเภอเมืองราชบุรี
ทิศตะวันออก	ติดต่อกับ อบต. หอนากลางนา และอบต. หลุมดิน อำเภอเมืองราชบุรี
ทิศตะวันตก	ติดต่อกับ อบต. หินกอง อำเภอเมืองราชบุรี และอบต. ปากช่อง อำเภอจอมบึง

##### ๑.๕ ภูมิประเทศ

ลักษณะโดยทั่วไปเป็นที่ราบลุ่มทางทิศตะวันออกเหมาะแก่การเพาะปลูก หรือประกอบอาชีพทางการเกษตรกรรม ส่วนทางทิศตะวันตกมีเขาพลอง เขาสวนหลวง เขาสิง เขากรวด และเขาพญาปราบ มีลำห้วยตะแคงไหลผ่านเกือบทุกหมู่บ้าน

##### ๑.๖ จำนวนหมู่บ้าน

องค์การบริหารส่วนตำบลเกาะพลับพลา มีจำนวนหมู่บ้านในเขต อบต. ๘ หมู่บ้าน

##### ๑.๗ ท้องถิ่นอื่นในตำบล

เทศบาลตำบลเขาสูง มีหมู่บ้านจำนวน ๗ หมู่บ้าน



## ๑.๘ ประชากร

จำนวนหมู่บ้านในเขตองค์การบริหารส่วนตำบลเกาะพลับพลา มีจำนวน ๘ หมู่บ้าน ประกอบด้วย

หมู่ที่	ชื่อหมู่บ้าน	ชาย	หญิง	รวม คน	หลังคาเรือน
๖	บ้านห้วยตะแคงใน	๑๒๐	๑๔๖	๒๖๔	๗๖
๗	บ้านทุ่ง	๓,๖๖๗	๑,๑๓๒	๔,๘๑๔	๑,๘๑๔
๘	บ้านเกาะลอย	๕๘๘	๖๔๐	๑,๒๒๘	๓๗๑
๙	บ้านนา	๓๒๓	๓๖๓	๖๘๖	๑๘๔
๑๐	บ้านช่องมะกล่ำ	๒๘๕	๓๐๖	๕๙๑	๑๕๕
๑๑	บ้านเขาสวนหลวง	๒๑๒	๒๙๐	๕๐๒	๑๔๐
๑๒	บ้านห้วยจำปา	๒๒๓	๒๕๐	๔๗๓	๑๒๘
๑๕	บ้านหนองสองห้อง	๒๙๙	๓๐๐	๕๙๖	๑๔๒
รวม		๕,๗๑๗	๓,๔๒๗	๙,๑๔๔	๓,๐๑๐

\* ข้อมูลสำนักบริหารการทะเบียน กรมการปกครอง ณ เดือนธันวาคม ๒๕๕๖

องค์การบริหารส่วนตำบลเกาะพลับพลา มีความหนาแน่นของประชากรโดยเฉลี่ย ๗๓๖ คน/ตารางกิโลเมตร

## ๒. สภาพทางเศรษฐกิจ

### ๒.๑ อาชีพ

ประชาชนโดยภาพรวมประกอบอาชีพด้านการเกษตรกรรมและปศุสัตว์ พืชเศรษฐกิจที่สำคัญ ได้แก่ ข้าว อ้อย ผลไม้ และผัก

พื้นที่ทางการเกษตรแยกเป็นประเภทดังนี้

- ทำนา จำนวน ๕,๖๑๐ ไร่
- ทำไร่ จำนวน ๑๕๑ ไร่

การปศุสัตว์มีการเลี้ยงไก่ เป็ด โค สุกร

### ๒.๒ หน่วยธุรกิจในเขต อบต.

- ปั้มน้ำมัน ๔ แห่ง (หมู่ที่ ๘ ปั้มห้วยจำปา ๑ แห่ง ปั้มหลอด ๒ แห่ง, หมู่ที่ ๑๑ ปั้มหลอด ๑ แห่ง)
- โรงงานปูนขาว ๑ แห่ง (หมู่ที่ ๑๕)
- โรงสี ๑ แห่ง (หมู่ที่ ๘)

๒.๓ ด้านพาณิชย์กรรม มีตลาดสดย่อย ๑ แห่ง แบ่งช่วงเวลาการจำหน่ายเป็นสัปดาห์ละ ๑ วัน เฉพาะตอนเย็นมีประชาชนในพื้นที่นำผลผลิตทางการเกษตรไปจำหน่าย

## ๓. สภาพทางสังคม

### ๓.๑ การศึกษา

- โรงเรียน ๓ แห่ง (ร.ร.วัดเกาะลอย, ร.ร.วัดห้วยตะแคง, ร.ร.บ้านเขากรวด)
- ที่อ่านหนังสือพิมพ์ ๑ แห่ง (หมู่ที่ ๘)

### ๓.๒ สถาบันและองค์กรทางศาสนา

- วัด ๓ แห่ง (วัดเกาะลอย,วัดห้วยตะแคง,วัดเขากรวด)
- สำนักสงฆ์ ๑ แห่ง (สำนักสงฆ์ถ้าเขาสวนหลวง)

#### ๓.๓ สาธารณสุข

- โรงพยาบาลส่งเสริมสุขภาพตำบล ๒ แห่ง (รพ.สต.เกาะพลับพลา, รพ.สต.บ้านเกาะลอย)

#### ๓.๔ ความปลอดภัยในชีวิตและทรัพย์สิน

- สถานีตำรวจชุมชนประจำตำบล ๑ แห่ง
- อาสาสมัครตำรวจชุมชน ๑๕๐ คน
- อปพร. ๘๒ คน

### ๔. ด้านโครงสร้างพื้นฐาน

#### ๔.๑ การคมนาคม

องค์การบริหารส่วนตำบลเกาะพลับพลา มีเส้นทางคมนาคมที่สำคัญ คือ

- ทางหลวงจังหวัดสายเขาเงา - เบิกไพร เชื่อมอำเภอบ้านโป่งกับอำเภอเมืองราชบุรี ระยะทางผ่านประมาณ ๒.๕ กิโลเมตร ผ่านพื้นที่หมู่ ๘
- ทางหลวงจังหวัดสายราชบุรี - สวนผึ้ง เชื่อมอำเภอสวนผึ้งกับอำเภอเมืองราชบุรี ระยะทางผ่านประมาณ ๕ กิโลเมตร ผ่านพื้นที่หมู่ที่ ๗,๑๒,๑๕
- ถนนภายในหมู่บ้านแบบลาดยางแอสฟัลต์ติกคอนกรีต ลาดยางแบบผิวเรียบแคบซีล และถนนลูกรังเชื่อมต่อระหว่างหมู่บ้าน จำนวน ๔๗ สาย

#### ๔.๒ การโทรคมนาคม

- การติดต่อสื่อสารโดยระบบบริการโทรศัพท์ยังไม่ครอบคลุมพื้นที่ของหมู่บ้าน
- สถานีวิทยุกระจายเสียงกองทัพภาคที่ ๑ รักษาพระองค์ (เขากรวด) กระจายเสียงด้วยระบบ AM

#### ๔.๓ การไฟฟ้า

- การให้บริการของการไฟฟ้าส่วนภูมิภาคจังหวัดราชบุรีบริการครอบคลุมพื้นที่แต่ยังไม่ครบทุกครัวเรือน

#### ๔.๔ แหล่งน้ำธรรมชาติ

- คลอง ๑ สาย (คลองห้วยตะแคง)

#### ๔.๕ แหล่งน้ำที่สร้างขึ้น

- |                              |    |      |
|------------------------------|----|------|
| - ฝาย                        | ๗  | แห่ง |
| - บ่อน้ำตื้น                 | ๙๖ | แห่ง |
| - ถังเก็บน้ำฝน ค.ส.ล.        | ๔๖ | แห่ง |
| - ถังเก็บน้ำฝนแบบไฟเบอร์กลาส | ๑๐ | แห่ง |
| - ระบบประปาหมู่บ้าน          | ๙  | แห่ง |
| - คลองส่งน้ำชลประทาน         | ๑  | สาย  |

### ๕. ข้อมูลอื่นๆ

๕.๑ ทรัพยากรธรรมชาติในพื้นที่

- ทรัพยากรดินโดยทั่วไปชั้นบนเป็นดินร่วนปนทราย และชั้นล่างเป็นดินเหนียวเหมาะแก่การเพาะปลูก สำหรับดินบริเวณพื้นที่หมู่ที่ ๘ บางส่วนมีคุณสมบัติพิเศษสำหรับนำไปใช้เป็นวัสดุในการทำเครื่องปั้นดินเผา

๕.๒ ป่าไม้

- มีป่าสงวนแห่งชาติเขากรวด เทือกเขาสูง เขาพอง และเขาวังสัจจ์

๕.๓ การท่องเที่ยว

- มีพื้นที่ติดต่อกับแหล่งท่องเที่ยวทางประวัติศาสตร์ และอารยธรรมได้แก่อุทยานหินเขางู เขาเจ้าแม่กวนอิมวัดหนองหอย และถ้ำเขาพระยาปราบซึ่งยังไม่เปิดเป็นแหล่งท่องเที่ยว

๖. มวลชนจัดตั้ง

- ลูกเสือชาวบ้าน ๒ รุ่น จำนวน ๕๐ คน
- ไทยอาสาป้องกันชาติ ๒ รุ่น
- กลุ่มสตรีแม่บ้านประจำหมู่บ้าน ตำบล จำนวน ๓๐๐ คน
- สมัชชาต้านยาเสพติด จำนวน ๒๕๐ คน

๗. ศักยภาพในตำบล

ศักยภาพขององค์การบริหารส่วนตำบล

๗.๑ อัตรากำลังพนักงานส่วนตำบลและพนักงานจ้าง

- พนักงานส่วนตำบล จำนวน ๑๒ คน
- พนักงานจ้างตามภารกิจ จำนวน ๗ คน
- พนักงานจ้างทั่วไป จำนวน ๑๑ คน

๗.๒ บุคลากรทางการเมือง

- คณะผู้บริหารท้องถิ่น จำนวน ๔ คน
- ฝ่ายสภาฯ อบต. จำนวน ๑๖ คน
- กำนัน,ผู้ใหญ่บ้าน,ผู้ช่วยผู้ใหญ่บ้าน จำนวน ๒๗ คน

๗.๓ รายได้ขององค์การบริหารส่วนตำบล

รายได้ขององค์การบริหารส่วนตำบลเกาะพลับพลา ประจำปีงบประมาณ ๒๕๕๖ เป็นเงิน ๓๙,๖๒๓,๑๗๘.๑๑ บาท แยกเป็น

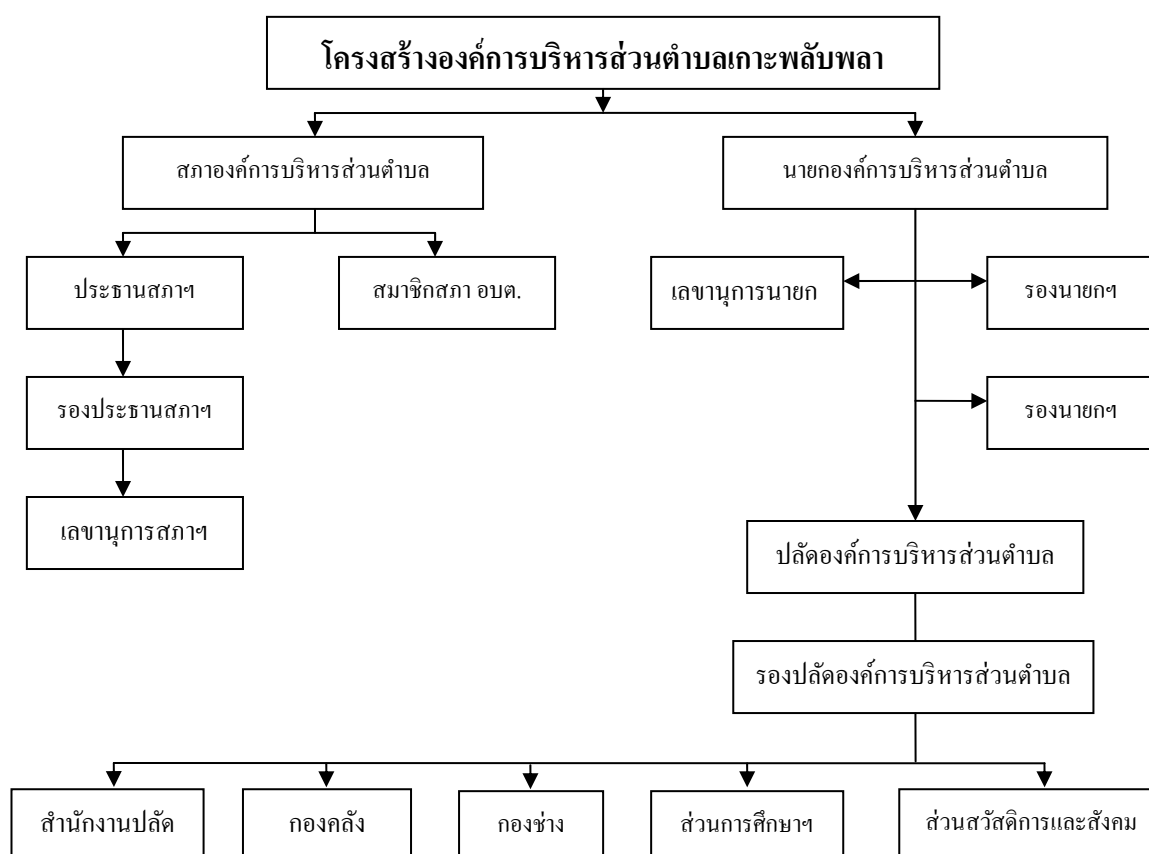
- รายได้หมวดภาษีอากร ๑๒๐,๒๙๙.๒๙ บาท
- รายได้หมวดค่าธรรมเนียม ค่าปรับใบอนุญาต ๕๙๙,๒๖๗.๕๐ บาท
- รายได้หมวดเบ็ดเตล็ด ๑๖๒,๒๓๐ บาท
- รายได้จากทรัพย์สิน ๖๖๙,๑๖๒.๓๖ บาท
- เงินอุดหนุนจากรัฐบาล ๙,๑๖๘,๔๕๓ บาท
- เงินภาษีจัดสรร ๑๙,๗๓๘,๑๖๐.๑๑ บาท
- เงินอุดหนุนเฉพาะกิจ ๙๑๖๕๖๐๕.๘๕ บาท

## ๗.๔ งบประมาณ

รายรับ - รายจ่ายขององค์การบริหารส่วนตำบล ในปีงบประมาณที่ผ่านมา เปรียบเทียบ  
ย้อนหลัง ๓ - ๕ ปี

รายการ/ปี พ.ศ.	พ.ศ. ๒๕๕๒	พ.ศ. ๒๕๕๓	พ.ศ. ๒๕๕๔	พ.ศ. ๒๕๕๕	พ.ศ. ๒๕๕๖
ประมาณการรายรับ	๒๑,๙๐๘,๐๐๐	๒๒,๐๕๔,๐๐๐	๒๐,๕๐๐,๐๐๐	๒๔,๕๐๐,๐๐๐	๒๖,๒๕๐,๐๐๐
รับจริง	๒๑,๒๑๘,๒๘๗.๙๗	๒๓,๕๘๖,๓๗๙.๔๗	๒๔,๐๙๖,๙๑๔.๙๔	๒๗,๓๖๘,๔๗๔.๒๗	๓๙,๖๒๓,๑๗๘.๑๑
ประมาณการรายจ่าย	๒๑,๙๐๘,๐๐๐	๒๒,๐๕๔,๐๐๐	๒๐,๕๐๐,๐๐๐	๒๔,๕๐๐,๐๐๐	๒๖,๒๕๐,๐๐๐
จ่ายจริง	๑๗,๒๓๕,๐๕๒	๑๘,๒๘๓,๖๘๗.๗๕	๑๕,๙๙๑,๐๓๖.๖๙	๑๗,๙๐๐,๒๒๑.๖๗	๓๐,๙๐๗,๘๑๒.๓๙

## ๗.๕ โครงสร้างองค์การบริหารส่วนตำบลเกาะพลับพลา



๘. สรุปผลการพัฒนาท้องถิ่นขององค์การบริหารส่วนตำบลเกาะพลับพลาในระยะเวลาที่ผ่านมา

๑. การพัฒนาตามนโยบายรัฐบาล และแผนพัฒนาเศรษฐกิจและสังคมแห่งชาติ ฉบับที่ ๑๑

(พ.ศ. ๒๕๕๕ - ๒๕๕๙) กำหนดไว้ ๖ ยุทธศาสตร์ คือ

๑. ยุทธศาสตร์การสร้างความเป็นธรรมในสังคม ให้มีความสำคัญกับ

๑) การสร้างความมั่นคงทางเศรษฐกิจและสังคมให้ทุกคนในสังคมไทย

๒) การจัดบริการทางสังคมให้ทุกคนตามสิทธิขั้นพื้นฐาน

- ๓) การเสริมสร้างพลังให้ทุกภาคส่วนสามารถเพิ่มทางเลือกการใช้ชีวิตในสังคม
- ๔) การสานสร้างความสัมพันธ์ของคนในสังคม
๒. ยุทธศาสตร์การพัฒนาคู่มือสังคมแห่งการเรียนรู้ตลอดชีวิตอย่างยั่งยืน ให้ความสำคัญกับ
- ๑) การปรับโครงสร้างและการกระจายตัวประชากรให้เหมาะสม
- ๒) การพัฒนาคุณภาพคนไทยให้มีภูมิคุ้มกันต่อการเปลี่ยนแปลง
- ๓) การส่งเสริมการลดปัจจัยเสี่ยงด้านสุขภาพอย่างเป็นองค์รวม
- ๔) การส่งเสริมการเรียนรู้ตลอดชีวิต มุ่งสร้างกระแสสังคมให้การเรียนรู้เป็นหน้าที่ของ  
คนไทยทุกคน
- ๕) การเสริมสร้างความเข้มแข็งของสถาบันทางสังคม
๓. ยุทธศาสตร์ความเข้มแข็งภาคเกษตร ความมั่นคงของอาหารและพลังงาน ให้ความสำคัญกับ
- ๑) การพัฒนาทรัพยากรธรรมชาติที่เป็นฐานการผลิตภาคเกษตรให้เข้มแข็งและยั่งยืน
- ๒) การเพิ่มประสิทธิภาพและศักยภาพการผลิตภาคเกษตร ภาครัฐ
- ๓) การสร้างมูลค่าเพิ่มผลผลิตทางการเกษตรตลอดห่วงโซ่การผลิต
- ๔) การสร้างความมั่นคงในอาชีพและรายได้ให้แก่เกษตรกร
- ๕) การสร้างความมั่นคงด้านอาหารและพัฒนาพลังงานชีวภาพในระดับครัวเรือน และชุมชน
- ๖) การสร้างความมั่นคงด้านพลังงานชีวภาพ เพื่อสนับสนุนการพัฒนาประเทศและความ  
เข้มแข็งภาคเกษตร
- ๗) การปรับระบบบริหารจัดการภาครัฐ เพื่อเสริมสร้างความมั่นคงด้านอาหารและพลังงาน
๔. ยุทธศาสตร์การปรับโครงสร้างเศรษฐกิจสู่การเติบโตอย่างมีคุณภาพและยั่งยืน ให้ความสำคัญ  
กับ
- ๑) การปรับโครงสร้างเศรษฐกิจสู่การพัฒนาที่มีคุณภาพและยั่งยืน โดยสร้างความเข้มแข็ง  
ให้กับผู้ประกอบการ
- ๒) การพัฒนาวิทยาศาสตร์ เทคโนโลยี วิจัย และนวัตกรรม ให้เป็นพลังขับเคลื่อนการปรับ  
โครงสร้างเศรษฐกิจให้เติบโตอย่างมีคุณภาพและยั่งยืน
- ๓) การพัฒนาขีดความสามารถในการแข่งขันที่มีประสิทธิภาพเท่าเทียมและเป็นธรรม
- ๔) การบริหารจัดการเศรษฐกิจส่วนรวมอย่างมีเสถียรภาพ
๕. ยุทธศาสตร์การสร้างเชื่อมโยงกับประเทศในภูมิภาคเพื่อความมั่นคง ทางเศรษฐกิจ  
และสังคม ให้ความสำคัญกับ
- ๑) การพัฒนาความเชื่อมโยงด้านการขนส่งและระบบโลจิสติกส์ภายใต้กรอบความร่วมมือใน  
อนุภูมิภาคต่างๆ
- ๒) การพัฒนาฐานลงทุนโดยเพิ่มขีดความสามารถในการแข่งขันระดับอนุภูมิภาค
- ๓) การสร้างความพร้อมในการเข้าสู่ประชาคมอาเซียน
- ๔) การเข้าร่วมเป็นภาคความร่วมมือระหว่างประเทศและภูมิภาคภายใต้บทบาทที่สร้างสรรค์
- ๕) การสร้างความเป็นหุ้นส่วนทางเศรษฐกิจในภูมิภาคด้านการพัฒนาทรัพยากรมนุษย์ การ  
เคลื่อนย้ายแรงงานและการส่งเสริมแรงงานไทยในต่างประเทศ
- ๖) การมีส่วนร่วมอย่างสำคัญในการสร้างสังคมนานาชาติที่มีคุณภาพชีวิต ป้องกันภัยจากการ  
ก่อการร้ายและอาชญากรรม ยาเสพติด ภัยพิบัติ และการแพร่ระบาดของโรคภัย

๓) การเสริมสร้างความร่วมมือที่ดีระหว่างประเทศในการสนับสนุนการเจริญเติบโตทางเศรษฐกิจอย่างมีจริยธรรมและไม่ส่งผลกระทบต่อสิ่งแวดล้อม

๘) การเร่งรัดการใช้ประโยชน์จากข้อตกลงการค้าเสรี ที่มีผลบังคับใช้แล้ว

๙) การส่งเสริมให้ประเทศไทยเป็นฐานการลงทุนและการประกอบธุรกิจในเอเชีย

๑๐) การปรับปรุงและเสริมสร้างความเข้มแข็งของภาคการพัฒนาภายในประเทศ

๖. ยุทธศาสตร์การจัดการทรัพยากรธรรมชาติและสิ่งแวดล้อมอย่างยั่งยืน ให้มีความสำคัญกับ

๑) การอนุรักษ์ ฟื้นฟู และสร้างความมั่นคงของฐานทรัพยากรธรรมชาติและสิ่งแวดล้อม

๒) การปรับกระบวนการพัฒนา และขับเคลื่อนประเทศเพื่อเตรียมพร้อมไปสู่การเป็น

เศรษฐกิจและสังคมคาร์บอนต่ำและเป็นมิตรกับสิ่งแวดล้อม

๓) การยกระดับขีดความสามารถในการรองรับและปรับตัวต่อการเปลี่ยนแปลงสภาพ

ภูมิอากาศ

๔) การเตรียมความพร้อมรองรับกับภัยพิบัติทางธรรมชาติ ด้วยการจัดทำแผนที่และจัดลำดับ

พื้นที่เสี่ยงภัยทั้งในระดับประเทศ ภูมิภาคและจังหวัด

๕) การสร้างภูมิคุ้มกันด้านการค้าจากเงื่อนไขด้านสิ่งแวดล้อมและวิกฤตจากการเปลี่ยนแปลง

สภาพภูมิอากาศ

๖) การเพิ่มบทบาทประเทศไทยในเวทีประชาคมโลกที่เกี่ยวข้องกับกรอบความตกลง และ

พันธกรณีด้านสิ่งแวดล้อมระหว่างประเทศ

๗) การควบคุมและลดมลพิษ มุ่งลดปริมาณมลพิษทางอากาศ

๘) การพัฒนาระบบการบริหารจัดการทรัพยากรธรรมชาติและสิ่งแวดล้อมให้มีประสิทธิภาพ

โปร่งใสและเป็นธรรมอย่างบูรณาการ

## ๒. การพัฒนาตามยุทธศาสตร์การพัฒนาอำเภอเมืองราชบุรี และจังหวัดราชบุรี

๑) พัฒนาระบบการผลิตสินค้าเกษตรและเกษตรอุตสาหกรรมให้มีคุณภาพและปลอดภัยจาก

สารพิษ

๒) เพิ่มผลผลิตและมูลค่าสินค้าเกษตรและเกษตรอุตสาหกรรม

๓) พัฒนาระบบการตลาดสินค้าเกษตรและเกษตรอุตสาหกรรม

๔) พัฒนาระบบบริหารจัดการเชิงยุทธศาสตร์

๕) พัฒนาระบบการผลิตสินค้าภูมิปัญญาท้องถิ่นเพื่อการส่งออก

๖) เพิ่มผลผลิตและคุณภาพสินค้าภูมิปัญญาท้องถิ่น

๗) พัฒนาระบบการตลาดสินค้าภูมิปัญญาท้องถิ่น

๘) ฟื้นฟูสภาพแม่น้ำแม่กลองและแหล่งน้ำอื่นให้เหมาะสมแก่การท่องเที่ยวเชิงนิเวศน์

๙) พัฒนาผลผลิตการท่องเที่ยวในรูปของเส้นทางหรือกลุ่มสนใจ

๑๐) ส่งเสริมการค้าและการท่องเที่ยวชายแดน

๓. การพัฒนาตามนโยบายริเริ่มขององค์การบริหารส่วนตำบล โดยพิจารณาจากข้อมูลการ

ร้องขอหรือความต้องการของประชาชนในพื้นที่ ดังนี้

๓.๑ การดำเนินงานด้านโครงสร้างพื้นฐาน

- ก่อสร้าง ปรับปรุง ซ่อมแซม ถนนภายในหมู่บ้านให้สามารถใช้งานได้ตลอดไป โดยใช้เงินงบประมาณ และตามโครงการถ่ายโอนภารกิจ

- ขยายเขตไฟฟ้าให้ครัวเรือนที่ยังไม่มีไฟฟ้าใช้ในหมู่บ้านและประสานติดตั้งโซลาร์เซลล์
- ซ่อมแซมระบบไฟฟ้าสาธารณะให้สามารถใช้งานได้ตลอดเวลา
- พัฒนาระบบระบายน้ำ ระบบประปา

### ๓.๒ การดำเนินงานด้านเศรษฐกิจ

- สนับสนุนการดำเนินงานของกลุ่มอาชีพในตำบล จัดหาวัสดุ อุปกรณ์ที่จำเป็นสำหรับใช้งานของกลุ่มอาชีพ

- อบรมเพื่อพัฒนาความรู้ความสามารถให้แก่กลุ่มอาชีพต่างๆ พร้อมทั้งนำไปศึกษาดูงานนอกสถานที่

- ประสานหน่วยงานภาครัฐและเอกชนจัดอบรมโครงการลดการใช้สารเคมี และแปลงสาธิตการเกษตร

### ๓.๓ การดำเนินงานด้านสังคม

- ซ่อมแซมหอกระจายข่าวให้สามารถใช้งานได้อย่างต่อเนื่อง

- ก่อสร้างหอกระจายข่าวเพิ่มเติมในหมู่บ้านที่มีพื้นที่กว้างขวาง

- ก่อสร้างเสียงตามสายในหมู่บ้านเพิ่มขึ้น

- ดำเนินการตามโครงการถ่ายโอนที่อ่านหนังสือพิมพ์ประจำหมู่บ้านให้เป็นไปตามวัตถุประสงค์ของโครงการ และเป็นไปตามความต้องการของประชาชนในหมู่บ้าน

- ดำเนินการป้องกันและแก้ไขปัญหาเสพติดของชุมชนโดยพลังชุมชน
- การเบิกจ่ายสวัสดิการเบี้ยยังชีพให้กับคนชราและผู้พิการ ผู้ยากไร้
- ดำเนินการตามนโยบายรัฐบาลแก้ไขปัญหาความยากจน

### ๓.๔ การดำเนินงานด้านแหล่งน้ำ

- ขุดลอกคลอง คูส่งน้ำ คูน้ำทิ้งเพื่อการเกษตร และประสานหน่วยงานอื่นดำเนินการก่อสร้างคานคองกรีตคูส่งน้ำ

- ขุดลอกบ่อน้ำสาธารณะประโยชน์ให้มีอัตราการเก็บกักน้ำเพิ่มขึ้น
- ปรับปรุงระบบประปาหมู่บ้านให้มีการจ่ายน้ำให้กับประชาชนอย่างทั่วถึง
- ขยายเขตประปาหมู่บ้านเพื่อให้ขยายไปยังบ้านเรือนที่ยังไม่มีน้ำใช้
- ขยายเขตประปาส่วนภูมิภาคเพื่อให้ประชาชนมีน้ำอุปโภค-บริโภคที่ได้มาตรฐาน
- ประสานหน่วยงานอื่นเป่าล้างบ่อน้ำบาดาลของหมู่บ้าน
- ก่อสร้างภาชนะกลางเก็บกักน้ำฝนในหมู่บ้านที่ขาดแคลนให้มีเพิ่มมากขึ้นเป็นการรองรับภัยแล้ง

แล้ง

- ก่อสร้างคานป้องกันน้ำเซาะฝั่ง และทางสาธารณประโยชน์

### ๓.๕ การดำเนินงานด้านการเมือง การบริหาร

- สนับสนุนให้ส่วนราชการจัดเวทีประชาคมโดยการมีส่วนร่วมของประชาชน
- ให้ประชาชนทุกหมู่บ้านเข้าร่วมเป็นคณะกรรมการตามระเบียบพัสดุ หรือโครงการอื่น ๆ
- เผยแพร่ข้อมูลข่าวสารของทางราชการให้เป็นไปอย่างทั่วถึง

- ๓.๖ การดำเนินงานด้านสาธารณสุข
- จัดหาวัสดุอุปกรณ์ที่จำเป็นในการดำเนินงานป้องกันโรคไข้เลือดออก
  - จัดกิจกรรมร่วมกับชมรมผู้สูงอายุของตำบล
  - ดำเนินการสนับสนุนศูนย์สาธารณสุขมูลฐานของหมู่บ้าน
  - การป้องกันและแก้ไขปัญหาโรคไข้หวัดนกร่วมกับส่วนราชการ
- ๓.๗ การดำเนินงานด้านการศึกษา ศาสนา และวัฒนธรรม
- เตรียมความพร้อมของเด็กศูนย์พัฒนาเด็กเล็กประจำตำบล ให้เป็นไปโดยความเรียบร้อย
  - จัดสรรงบประมาณสมทบโครงการถ่ายโอนวัสดุ สื่อการเรียน อาหารเสริมนม และอาหารกลางวันให้แก่เด็กก่อนประถม และเด็กนักเรียนประถม
  - สนับสนุนกิจกรรมของโรงเรียน
  - จัดกิจกรรมในวันสำคัญ
  - ส่งนักกีฬาเข้าร่วมการแข่งขันระดับอำเภอ
  - สนับสนุนอุปกรณ์กีฬาให้กับหมู่บ้านในการส่งเสริมการออกกำลังกาย
- ๓.๘ การดำเนินงานด้านทรัพยากรธรรมชาติและสิ่งแวดล้อม
- พัฒนาหมู่บ้านร่วมกับส่วนราชการอื่นในวันสำคัญ
  - ประสานของงบประมาณกรมส่งเสริมการปกครองส่วนท้องถิ่นชุดลอกลำห้วยตะแคง
  - สอดส่องดูแลที่ดินสาธารณประโยชน์ไม่ให้มีการบุกรุกหรือนำขยะมูลฝอยและสิ่งปฏิกูลมาทิ้ง
  - จัดหาถังรองรับขยะให้กับหมู่บ้าน

### การประเมินผลการนำแผนพัฒนาไปปฏิบัติ

คณะกรรมการติดตามและประเมินผลแผนพัฒนาขององค์การบริหารส่วนตำบลเกาะพลับพลาได้ติดตามและประเมินผลแผนพัฒนาในปีงบประมาณ ๒๕๕๖ ได้สรุปผลการดำเนินการดังนี้

### ผลการดำเนินงานปี พ.ศ. ๒๕๕๖

จำนวนโครงการที่ปรากฏอยู่ในแผน และจำนวนโครงการที่ได้ปฏิบัติ

ยุทธศาสตร์	จำนวนโครงการ	
	จำนวนโครงการที่ปรากฏอยู่ในแผน	จำนวนโครงการที่ได้ปฏิบัติ
๑. การพัฒนาระบบสาธารณสุขโรคและสาธารณสุขการ	๒๙	๔๐
๒. การพัฒนาศักยภาพคนและความเข้มแข็งของชุมชน	๑๖	๖
๓. การพัฒนาระบบการจัดการทรัพยากรธรรมชาติและสิ่งแวดล้อม	๙	๖
๔. การพัฒนาคุณภาพชีวิตและสังคม	๑๘	๑๐
๕. การพัฒนาการศึกษา และส่งเสริมศิลปวัฒนธรรมท้องถิ่นและการท่องเที่ยว	๒๔	๕
๖. การพัฒนาระบบบริหาร และการบริการด้านสาธารณสุข	๑๕	๑๓
๗. การพัฒนาประสิทธิภาพการเมือง การบริหาร และการพัฒนาบุคลากร ของ อบต.	๑๕	๑๓
<b>รวม</b>	<b>๑๒๖</b>	<b>๑๑๕</b>



## ส่วนที่ ๓

### การวิเคราะห์ศักยภาพการพัฒนาท้องถิ่น

#### ๑. หลักและแนวคิดในการวางแผนพัฒนาท้องถิ่น

การจัดทำแผนพัฒนาเป็นขั้นตอนสำคัญในการกำหนดแนวทางการดำเนินงานให้มีเป้าหมายที่ชัดเจนและครอบคลุมและตรงกับความต้องการของประชาชนในท้องถิ่น ขณะเดียวกันต้องสอดคล้องกับนโยบายรัฐบาล นับแต่ได้มีการประกาศใช้รัฐธรรมนูญแห่งราชอาณาจักร พุทธศักราช ๒๕๔๐ เป็นต้นมา บทบาทหน้าที่และความรับผิดชอบขององค์กรปกครองส่วนท้องถิ่นทุกรูปแบบได้เปลี่ยนแปลงไปจากเดิมเป็นอย่างมาก รัฐธรรมนูญได้ให้ความสำคัญกับการกระจายอำนาจให้แก่องค์กรปกครองส่วนท้องถิ่น โดยคำนึงถึงความเป็นอิสระในการปกครองตนเองตามเจตนารมณ์ของประชาชนมีความอิสระในด้านการกำหนดนโยบายการบริหารงานบุคคล การบริหารทางการเงินและการคลัง ส่วนการกำกับดูแลองค์กรปกครองส่วนท้องถิ่นนั้นต้องทำเท่าที่จำเป็นตามที่กฎหมายบัญญัติ ทั้งนี้ต้องทำเพื่อคุ้มครองประโยชน์ของประชาชนเท่านั้น นอกจากนี้พระราชบัญญัติกำหนดแผนและขั้นตอนการกระจายอำนาจให้แก่องค์กรปกครองส่วนท้องถิ่น พ.ศ. ๒๕๔๒ ได้กำหนดอำนาจหน้าที่และความรับผิดชอบในการจัดการบริการสาธารณะดังกล่าวยิ่งขึ้น และพระราชบัญญัติระเบียบการบริหารงานบุคคลส่วนท้องถิ่น พ.ศ. ๒๕๔๒ ได้กำหนดการบริหารงานบุคคลส่วนท้องถิ่นให้มีความครอบคลุมและอิสระมากขึ้น

ดังนั้น องค์กรบริหารส่วนตำบลเกาะพลับพลา ปัจจุบันจึงมีบทบาทสำคัญต่อความเป็นอยู่ของประชาชนในตำบล ทั้งในด้านให้บริการสาธารณะพื้นฐานให้แก่ประชาชน รวมถึงการพัฒนาคุณภาพชีวิต พัฒนาด้านเศรษฐกิจ พัฒนาด้านสังคม และเป็นองค์กรที่เปิดให้ประชาชนมีส่วนร่วมในการบริหารและตรวจสอบการปฏิบัติงานขององค์กรเพิ่มเติมมากขึ้น

#### การพัฒนาตามแผนพัฒนาเศรษฐกิจและสังคมแห่งชาติ ฉบับที่ ๑๑ (พ.ศ. ๒๕๕๕ - ๒๕๕๙)

แผนพัฒนาเศรษฐกิจและสังคมแห่งชาติ ฉบับที่ ๑๑ (พ.ศ. ๒๕๕๕ - ๒๕๕๙) ประกาศ ณ วันที่ ๒๖ ตุลาคม ๒๕๕๔ เพื่อใช้เป็นยุทธศาสตร์การพัฒนาเศรษฐกิจและสังคมของประเทศ ตั้งแต่วันที่ ๑ ตุลาคม ๒๕๕๔ จนถึงวันที่ ๓๐ กันยายน ๒๕๕๙ แผนพัฒนาฯ ๑๑ ใช้แนวคิดที่ต่อเนื่องจากแผนพัฒนาฯ ฉบับที่ ๘-๑๐ โดยยังคงยึดหลัก “ปรัชญาเศรษฐกิจพอเพียง” ที่ให้ “คนเป็นศูนย์กลางของการพัฒนา” และ “สร้างสมดุลการพัฒนา” ในทุกมิติ

โดยกำหนดวิสัยทัศน์ ประเทศไทยในระยะ ๕ ปีข้างหน้า คือ **“สังคมอยู่ร่วมกันอย่างมีความสุข ด้วยความเสมอภาค เป็นธรรม และมีภูมิคุ้มกันต่อการเปลี่ยนแปลง”**

การพัฒนาในระยะแผนพัฒนาฯ ฉบับที่ ๑๑ (พ.ศ. ๒๕๕๕ - ๒๕๕๙) ประเทศไทยจะต้องเผชิญกับกระแสการเปลี่ยนแปลงที่สำคัญทั้งภายนอกและภายในประเทศที่ปรับเปลี่ยนเร็วและซับซ้อนมากยิ่งขึ้น เป็นทั้งโอกาสและความเสี่ยงต่อการพัฒนาประเทศ โดยเฉพาะข้อผูกพันที่จะเป็นประชาคมอาเซียนในปี ๒๕๕๘ จึงจำเป็นต้องนำภูมิคุ้มกันที่มีอยู่ พร้อมทั้งเร่งสร้างภูมิคุ้มกันในประเทศให้เข้มแข็งขึ้น มาใช้ในการเตรียมความพร้อมให้แก่คน สังคม และระบบเศรษฐกิจของประเทศให้สามารถปรับตัวรองรับผลกระทบจากการเปลี่ยนแปลงได้อย่างเหมาะสม สามารถพัฒนาประเทศให้ก้าวหน้าต่อไป เพื่อประโยชน์สุขที่ยั่งยืนของสังคมไทยตามปรัชญาของเศรษฐกิจพอเพียง

การพัฒนาประเทศให้คนในสังคมอยู่ร่วมกันอย่างสงบสุข เศรษฐกิจเจริญเติบโตอย่างมีคุณภาพและยั่งยืน ภายใต้กระแสการเปลี่ยนแปลงทั้งภายในและภายนอกประเทศที่ปรับเปลี่ยนเร็ว คาดการณ์ได้ยากและซับซ้อนมากยิ่งขึ้น การพัฒนาในระยะแผนพัฒนาฯ ฉบับที่ ๑๑ ได้กำหนดทิศทางและยุทธศาสตร์การพัฒนาที่เหมาะสม โดยเร่งสร้างภูมิคุ้มกันเพื่อป้องกันปัจจัยเสี่ยง และเสริมรากฐานของประเทศด้านต่างๆ ให้

เข้มแข็งควบคู่ไปกับการพัฒนาคนและสังคมไทยให้มีคุณภาพ มีโอกาสเข้าถึงทรัพยากรและได้รับประโยชน์จากการพัฒนาเศรษฐกิจและสังคมอย่างเป็นธรรม รวมทั้งสร้างโอกาสทางเศรษฐกิจด้วยฐานความรู้ และความคิดสร้างสรรค์บนพื้นฐานการผลิตและการบริโภค ที่เป็นมิตรต่อสิ่งแวดล้อม นำไปสู่การพัฒนาประเทศที่มั่นคงและยั่งยืน ซึ่งมียุทธศาสตร์การพัฒนาในระยะแผนพัฒนาฯ ฉบับที่ ๑๑ ดังนี้

๑. ยุทธศาสตร์การสร้างความเป็นธรรมในสังคม ให้ความสำคัญกับ
  - การสร้างความมั่นคงทางเศรษฐกิจและสังคมให้ทุกคนในสังคมไทย
  - การจัดบริการทางสังคมให้ทุกคนตามสิทธิขั้นพื้นฐาน
  - การเสริมสร้างพลังให้ทุกภาคส่วนสามารถเพิ่มทางเลือกการใช้ชีวิตในสังคม
  - การสานสร้างความสัมพันธ์ของคนในสังคม
๒. ยุทธศาสตร์การพัฒนาคนสู่สังคมแห่งการเรียนรู้ตลอดชีวิตอย่างยั่งยืน ให้ความสำคัญกับ
  - การปรับโครงสร้างและการกระจายตัวประชากรให้เหมาะสม
  - การพัฒนาคุณภาพคนไทยให้มีภูมิคุ้มกันต่อการเปลี่ยนแปลง
  - การส่งเสริมการลดปัจจัยเสี่ยงด้านสุขภาพอย่างเป็นองค์รวม
  - การส่งเสริมการเรียนรู้ตลอดชีวิต มุ่งสร้างกระแสสังคมให้การเรียนรู้เป็นหน้าที่ของคนไทย

ทุกคน

- การเสริมสร้างความเข้มแข็งของสถาบันทางสังคม
๓. ยุทธศาสตร์ความเข้มแข็งภาคเกษตร ความมั่นคงของอาหารและพลังงาน ให้ความสำคัญกับ
    - การพัฒนาทรัพยากรธรรมชาติที่เป็นฐานการผลิตภาคเกษตรให้เข้มแข็งและยั่งยืน
    - การเพิ่มประสิทธิภาพและศักยภาพการผลิตภาคเกษตร ภาครัฐ
    - การสร้างมูลค่าเพิ่มผลผลิตทางการเกษตรตลอดห่วงโซ่การผลิต
    - การสร้างความมั่นคงในอาชีพและรายได้ให้แก่เกษตรกร
    - การสร้างความมั่นคงด้านอาหารและพัฒนาพลังงานชีวภาพในระดับครัวเรือน และชุมชน
    - การสร้างความมั่นคงด้านพลังงานชีวภาพ เพื่อสนับสนุนการพัฒนาประเทศและความ

เข้มแข็งภาคเกษตร

- การปรับระบบบริหารจัดการภาครัฐ เพื่อเสริมสร้างความมั่นคงด้านอาหารและพลังงาน
๔. ยุทธศาสตร์การปรับโครงสร้างเศรษฐกิจสู่การเติบโตอย่างมีคุณภาพและยั่งยืน ให้ความสำคัญ

กับ

- การปรับโครงสร้างเศรษฐกิจสู่การพัฒนาที่มีคุณภาพและยั่งยืน โดยสร้างความเข้มแข็งให้กับ

ผู้ประกอบการ

- การพัฒนาวิทยาศาสตร์ เทคโนโลยี วิจัย และนวัตกรรม ให้เป็นพลังขับเคลื่อนการปรับ

โครงสร้างเศรษฐกิจให้เติบโตอย่างมีคุณภาพและยั่งยืน

- การพัฒนาขีดความสามารถในการแข่งขันที่มีประสิทธิภาพเท่าเทียมและเป็นธรรม
- การบริหารจัดการเศรษฐกิจส่วนรวมอย่างมีเสถียรภาพ

๕. ยุทธศาสตร์การสร้างเชื่อมโยงกับประเทศในภูมิภาคเพื่อความมั่นคง ทางเศรษฐกิจและสังคม ให้ความสำคัญกับ

- การพัฒนาความเชื่อมโยงด้านการขนส่งและระบบโลจิสติกส์ภายใต้กรอบความร่วมมือในอนุ

ภูมิภาคต่างๆ

- การพัฒนาฐานลงทุนโดยเพิ่มขีดความสามารถในการแข่งขันระดับอนุภูมิภาค
  - การสร้างความพร้อมในการเข้าสู่ประชาคมอาเซียน
  - การเข้าร่วมเป็นภาคความร่วมมือระหว่างประเทศและภูมิภาคภายใต้บทบาทที่สร้างสรรค์
  - การสร้างความเป็นหุ้นส่วนทางเศรษฐกิจในภูมิภาคด้านการพัฒนาทรัพยากรมนุษย์ การเคลื่อนย้ายแรงงานและการส่งเสริมแรงงานไทยในต่างประเทศ
  - การมีส่วนร่วมอย่างสำคัญในการสร้างสังคมนานาชาติที่มีคุณภาพชีวิต ป้องกันภัยจากการก่อการร้ายและอาชญากรรม ยาเสพติด ภัยพิบัติ และการแพร่ระบาดของโรคภัย
  - การเสริมสร้างความร่วมมือที่ระหว่างประเทศในการสนับสนุนการเจริญเติบโตทาง ๓ เศรษฐกิจอย่างมีจริยธรรมและไม่ส่งผลกระทบต่อสิ่งแวดล้อม
  - การเร่งรัดการใช้ประโยชน์จากข้อตกลงการค้าเสรี ที่มีผลบังคับใช้แล้ว
  - การส่งเสริมให้ประเทศไทยเป็นฐานการลงทุนและการประกอบธุรกิจในเอเชีย
  - การปรับปรุงและเสริมสร้างความเข้มแข็งของภาคการพัฒนาภายในประเทศ
๖. ยุทธศาสตร์การจัดการทรัพยากรธรรมชาติและสิ่งแวดล้อมอย่างยั่งยืน ให้มีความสำคัญกับ
- การอนุรักษ์ ป่าไม้ และสร้างความมั่นคงของฐานทรัพยากรธรรมชาติ และสิ่งแวดล้อม
  - การปรับกระบวนการพัฒนา และขับเคลื่อนประเทศเพื่อเตรียมพร้อมไปสู่การเป็นเศรษฐกิจและสังคมคาร์บอนต่ำและเป็นมิตรกับสิ่งแวดล้อม
  - การยกระดับขีดความสามารถในการรองรับและปรับตัวต่อการเปลี่ยนแปลงสภาพภูมิอากาศ
  - การเตรียมความพร้อมรองรับกับภัยพิบัติทางธรรมชาติ ด้วยการจัดทำแผนที่และจัดลำดับพื้นที่เสี่ยงภัยทั้งในระดับประเทศ ภูมิภาคและจังหวัด
  - การสร้างภูมิคุ้มกันด้านการค้าจากเงื่อนไขด้านสิ่งแวดล้อมและวิกฤตจากการเปลี่ยนแปลงสภาพภูมิอากาศ
  - การเพิ่มบทบาทประเทศไทยในเวทีประชาคมโลกที่เกี่ยวข้องกับกรอบความตกลง และพันธกรณีด้านสิ่งแวดล้อมระหว่างประเทศ
  - การควบคุมและลดมลพิษ มุ่งลดปริมาณมลพิษทางอากาศ
  - การพัฒนาระบบการบริหารจัดการทรัพยากรธรรมชาติและสิ่งแวดล้อมให้มีประสิทธิภาพ โปร่งใสและเป็นธรรมอย่างบูรณาการ

## การพัฒนาตามนโยบายของรัฐบาล

### วิสัยทัศน์ของรัฐบาล

ในช่วงปี พ.ศ. ๒๕๕๕ - ๒๕๕๘ รัฐบาลจะมุ่งมั่นการพัฒนาประเทศให้รอดพ้นจากวิกฤตเศรษฐกิจโลกและพัฒนาไปสู่การเจริญเติบโตอย่างยั่งยืน พร้อมทั้งมุ่งมั่นจะสร้างความสามัคคี ประองดองให้เกิดขึ้นในสังคมไทย ซึ่งจะนำไปสู่ความร่วมมือในการพัฒนาเศรษฐกิจ สังคมและการเมืองการปกครองของประเทศให้ก้าวหน้าเพื่อประโยชน์สุขของประชาชนชาวไทยทุกคน โดยยึดหลักการบริหารที่มีความยืดหยุ่นที่คำนึงถึงพลวัตการเปลี่ยนแปลงของปัจจัยภายนอกที่มีผลกระทบต่อการดำเนินนโยบายของรัฐบาล ทั้งนี้ รัฐบาลจะดำเนินการให้บรรลุภารกิจดังกล่าวภายใต้แนวทางพื้นฐานหลัก ๓ ประการ คือ

๑) เพื่อนำประเทศไทยไปสู่โครงสร้างเศรษฐกิจที่สมดุล มีความเข้มแข็งของเศรษฐกิจภายในประเทศมากขึ้น ซึ่งจะเป็นพื้นฐานที่สำคัญของการสร้างการเติบโตอย่างมีคุณภาพและยั่งยืนการพัฒนาคุณภาพและสุขภาพคนไทยในทุกช่วงวัย ถือเป็นปัจจัยชี้ขาดความสามารถในการอยู่รอดและแข่งขันได้ของเศรษฐกิจไทย

๒) เพื่อนำประเทศไทยสู่สังคมที่มีความปรองดองสมานฉันท์และอยู่บนพื้นฐานของหลักนิติธรรมที่เป็นมาตรฐานสากลเดียวกันและมีหลักปฏิบัติที่เท่าเทียมกันต่อประชาชนคนไทยทุกคน

๓) เพื่อนำประเทศไทยไปสู่การเป็นประชาคมอาเซียนในปี ๒๕๕๘ อย่างสมบูรณ์ โดยสร้างความพร้อมและความเข้มแข็งทั้งทางด้านเศรษฐกิจ สังคมและวัฒนธรรม และการเมืองและความมั่นคง

#### การพัฒนาตามยุทธศาสตร์จังหวัดราชบุรี

##### วิสัยทัศน์การพัฒนาจังหวัดราชบุรี

“ผู้นำเกษตรปลอดภัย มุ่งให้เป็นเมืองน่าอยู่ และใช้ทุนทางปัญญาสร้างรายได้”

#### ๑) ยุทธศาสตร์การพัฒนาสินค้าเกษตรปลอดภัย เพิ่มรายได้จากการท่องเที่ยวและผลผลิตเชิงสร้างสรรค์

ให้ความสำคัญกับการยกระดับการผลิตสินค้าจังหวัดราชบุรี โดยการสร้างความรู้ความเข้าใจและยกระดับความเชี่ยวชาญ แก่เกษตรกร สถาบันเกษตรกร กลุ่มอาชีพ วิชากิจชุมชน ผู้ประกอบการ โดยการนำเทคโนโลยีที่เหมาะสมมาใช้ในการพัฒนากระบวนการผลิต เพื่อลดต้นทุนการผลิต การใช้พลังงานทดแทน พัฒนามาตรฐานการผลิตให้สินค้าและบริการที่สำคัญของจังหวัดราชบุรี เป็นที่ยอมรับของตลาดและ

ผู้บริโภค ตลอดจนส่งเสริมพัฒนาเศรษฐกิจเชิงสร้างสรรค์(Creative Economy) โดยการสนับสนุนบุคลากรที่มีความคิดสร้างสรรค์ และมีทักษะทางศิลปะในการสร้างสรรค์งานที่มีคุณค่า การใช้องค์ความรู้และภูมิปัญญาท้องถิ่นมาสร้างมูลค่าเพิ่มสินค้าและบริการ

#### ๒) ยุทธศาสตร์การพัฒนาสังคมคุณธรรมและชุมชนเข้มแข็ง

ให้ความสำคัญกับการดำเนินการส่งเสริมให้มีการน้อมนำแนวปรัชญาเศรษฐกิจพอเพียงเป็นแนวทางการดำรงชีวิต การสร้างครอบครัวอบอุ่น ชุมชนเข้มแข็งพึ่งตนเองได้ องค์กรชุมชนมีประสิทธิภาพ ประชาชนได้รับการส่งเสริมการเรียนรู้ มีสุขภาวะเหมาะสม การบังคับใช้กฎหมายทั่วถึงและเป็นธรรม สร้างวินัยสังคม สร้างความปลอดภัยในชีวิตและทรัพย์สิน แก้ไขปัญหาการว่างงาน แก้ไขปัญหายาเสพติด ตลอดจนแก้ไขปัญหาค้าและเยาวชน ในกลุ่มเสี่ยง

#### ๓) ยุทธศาสตร์การพัฒนาความอุดมสมบูรณ์และคุณภาพทรัพยากรธรรมชาติและสิ่งแวดล้อมให้เป็นเมืองน่าอยู่

ให้ความสำคัญ กับการส่งเสริมการอนุรักษ์ทรัพยากรธรรมชาติและสิ่งแวดล้อม เพิ่มพื้นที่ป่าและพื้นที่สีเขียว การจัดการปัญหาขยะมูลฝอย ลดมลพิษทางน้ำ ทรัพยากรถูกใช้อย่างยั่งยืนรู้คุณค่า ปรับภูมิทัศน์ให้เป็นเมืองน่าอยู่

#### ๔) ยุทธศาสตร์พัฒนาการบริหารและเสริมสร้างธรรมาภิบาล

ให้ความสำคัญกับการพัฒนาการบริหารจัดการไปสู่การเป็นองค์กรที่มีสมรรถนะสูง(High Performance Organization) ในการให้บริการประชาชนที่มีประสิทธิภาพภายใต้หลักการธรรมาภิบาล

## การพัฒนาตามนโยบายและของผู้บริหารท้องถิ่นและตามยุทธศาสตร์การพัฒนาขององค์การบริหารส่วนตำบลเกาะพลับพลา

หลักและแนวคิดในการพัฒนาตามนโยบายผู้บริหารองค์การบริหารส่วนตำบลเกาะพลับพลา ซึ่งมีวิสัยทัศน์ ได้แก่

**“สร้างสภาพบ้านเมืองน่าอยู่ เพิ่มคุณภาพชีวิต บริการพื้นฐานที่ดี สิ่งแวดล้อมไม่ได้รับผลกระทบ”**  
โดยมียุทธศาสตร์การพัฒนา ดังนี้

- ประเด็นยุทธศาสตร์ที่ ๑ การพัฒนาระบบสาธารณูปโภคและสาธารณูปการ
- ประเด็นยุทธศาสตร์ที่ ๒ การพัฒนาศักยภาพคนและความเข้มแข็งของชุมชน
- ประเด็นยุทธศาสตร์ที่ ๓ การพัฒนาระบบการจัดการทรัพยากรธรรมชาติและสิ่งแวดล้อม
- ประเด็นยุทธศาสตร์ที่ ๔ การพัฒนาคุณภาพชีวิตและคุณค่าทางสังคม
- ประเด็นยุทธศาสตร์ที่ ๕ การพัฒนาการศึกษา ศาสนา และส่งเสริมศิลปวัฒนธรรมท้องถิ่นและการท่องเที่ยว
- ประเด็นยุทธศาสตร์ที่ ๖ การพัฒนาระบบบริหารและการจัดบริการด้านสาธารณสุข
- ประเด็นยุทธศาสตร์ที่ ๗ การพัฒนาประสิทธิภาพการเมือง การบริหาร และการพัฒนาบุคลากรของ อบต.

### ๒. ปัจจัยและสถานการณ์การเปลี่ยนแปลงที่มีผลต่อการพัฒนา

๒.๑ การวิเคราะห์ปัญหาและความต้องการของประชาชนในท้องถิ่นประกอบด้วยขอบข่ายและปริมาณของปัญหา พื้นที่เป้าหมาย กลุ่มเป้าหมาย และการคาดการณ์แนวโน้มในอนาคต

ชื่อปัญหา	สภาพปัญหา	พื้นที่เป้าหมาย	แนวโน้มในอนาคต
๑.ปัญหาด้านระบบสาธารณูปโภคและสาธารณูปการ	๑.เส้นทางการคมนาคมระหว่างหมู่บ้านหรือระหว่างสถานที่ราชการที่สำคัญไม่สะดวกในการติดต่อเพื่อรับบริการจากหน่วยงานนั้นๆ	ทุกหมู่บ้าน	-การกระจายอำนาจให้แก่องค์กรปกครองส่วนท้องถิ่นทำให้ท้องถิ่นเป็นหน่วยราชการที่อยู่ใกล้ชิดกับประชาชนมากยิ่งขึ้น ประชาชนจะมารับบริการมากขึ้น จำเป็นอย่างยิ่งที่ต้องพัฒนาเส้นทางการคมนาคมให้มีความสะดวก
	๒.ขาดแหล่งน้ำเพื่อการอุปโภคบริโภคที่เพียงพอ โดยเฉพาะในฤดูแล้งจะรุนแรงมาก	หมู่ที่ ๑๐ - ๑๒ และ ๑๕	-น้ำเพื่อการอุปโภคและบริโภค เป็นปัจจัยที่สำคัญในการดำรงชีวิต ท้องถิ่นต้องดูแลจัดหาให้เพียงพอ
	๓.ระบบไฟฟ้ายังไม่ทั่วถึง โดยเฉพาะครัวเรือนที่ตั้งอยู่ห่างจากหมู่บ้าน และไฟฟ้าเข้าไม่ถึง	หมู่ที่ ๘, ๙	-ระบบพลังงานทดแทน จะมีบทบาทสำคัญในอนาคต โดยเฉพาะไฟฟ้าพลังงานแสงอาทิตย์จะสามารถแก้ปัญหาสำหรับพื้นที่ห่างไกลคู่สายไฟฟ้า

ชื่อปัญหา	สภาพปัญหา	พื้นที่เป้าหมาย	แนวโน้มในอนาคต
(ต่อ)	๔.ไฟฟ้าสาธารณะยังไม่เพียงพอ สำหรับจุดที่มีจำเป็นต้องติดตั้ง	ทุกหมู่บ้าน	-ปัญหาความไม่ปลอดภัยในชีวิตและทรัพย์สินนับวันยิ่งรุนแรงขึ้น การติดตั้งไฟฟ้าสาธารณะจะสามารถลดปัญหาได้ระดับหนึ่ง
	๕.การใช้ประโยชน์จากแหล่งน้ำที่มีอยู่ไม่คุ้มค่า แหล่งน้ำนับว่ามีประโยชน์มากกว่าเพื่อการเกษตร การอุปโภค บริโภค หากแต่ยังสามารถสร้างอาชีพ สร้างรายได้ และประโยชน์ในด้านต่างๆ	หมู่ที่ ๘ - ๑๒	-การพัฒนาและใช้ประโยชน์จากแหล่งน้ำ จะช่วยให้ชุมชนรู้จักวิธีการหารายได้ พึ่งตนเอง พึ่งทรัพยากรที่มีอยู่ ซึ่งเป็นไปตามแนวทางเศรษฐกิจพอเพียง ที่จะเป็นทางออกที่สำคัญของโลกในอนาคต
๒.ปัญหาด้านศักยภาพคนและความเข้มแข็งของชุมชน	๑.การแพร่ระบาดของยาเสพติด ยังคงมีอยู่ในสังคม เนื่องจากขาดความต่อเนื่องในการปราบปรามและป้องกันปัญหา	ทุกหมู่บ้าน	-มีการพัฒนาวิธีการขนส่งยาเสพติดรูปแบบใหม่ ทำให้ยากแก่การป้องกันและสกัดกั้น วิธีที่จะบรรเทาปัญหาได้ก็คือการสร้างภูมิคุ้มกันทางสังคม โดยเน้นที่สถาบันครอบครัว
	๒.ประชาชนในแต่ละหมู่บ้านยังขาดการมีส่วนร่วมที่แท้จริง ทำให้แนวทางการพัฒนาเกิดความไม่ชัดเจน	ทุกหมู่บ้าน	-การมีส่วนร่วมของประชาชนทำให้สามารถรับมือกับการเปลี่ยนแปลงของโลก
	๓.ประชาชนมีความยากจนมีภาระหนี้สินจำนวนมาก เนื่องจากยังขาดการวางแผนการประกอบอาชีพที่ดี	ทุกหมู่บ้าน	- ความเจริญของโลกทำให้ชีวิตประจำวันเปลี่ยนแปลง การวางแผนชีวิตที่ดีจะทำอยู่รอดในสังคม
	๔.ขาดอาชีพเสริมนอกฤดูกาลทำการเกษตร ไม่มีอาชีพที่แน่นอน ทำให้ขาดโอกาสที่จะพัฒนาและสร้างรายได้ให้กับครัวเรือน หรือชุมชน	ทุกหมู่บ้าน	- สภาพอากาศ ฤดูกาลของโลกเปลี่ยนแปลงไป การพึ่งพาการเกษตรตามฤดูกาลอย่างเดียว ไม่เพียงพอที่จะสร้างชุมชนเข้มแข็ง
	๕.การขาดการรวมกลุ่มเพื่อประกอบอาชีพ ซึ่งกลุ่มนับว่าเป็นพลังสำคัญในระบบเศรษฐกิจของชุมชน	ทุกหมู่บ้าน	- ระบบการผลิตแบบกลุ่มจะช่วยให้สามารถแข่งขันกับคู่แข่งได้ดีกว่า ทั้งด้านต้นทุน แรงงาน และผลผลิต
	๖.การขาดเงินทุนประกอบอาชีพ ประชาชนส่วนใหญ่ยังอยู่ในฐานะที่ยากจน การลงทุนประกอบอาชีพยังขาดแคลนทุนทรัพย์	หมู่ที่ ๘, ๑๐ - ๑๒	- การส่งเสริมให้ระบบเศรษฐกิจฐานรากเข้มแข็งจะทำให้เศรษฐกิจของประเทศเข้มแข็ง และยั่งยืน
	๗.การขาดความสนใจ จริงใจ จริงจังของประชาชนในพื้นที่เอง ในการเอาใจใส่หรือสนใจกับโครงการช่วยเหลือของภาครัฐทำให้ โครงการที่รัฐส่งเสริมไม่ประสบความสำเร็จ	ทุกหมู่บ้าน	- โครงการส่งเสริมต่างๆที่รัฐจัดให้กับชุมชน จะประสบความสำเร็จมากหรือน้อย ขึ้นอยู่กับความร่วมมือร่วมใจ ทัศนคติของแต่ละชุมชน

ชื่อปัญหา	สภาพปัญหา	พื้นที่เป้าหมาย	แนวโน้มในอนาคต
๓.ปัญหาด้านการจัดการทรัพยากรธรรมชาติสิ่งแวดล้อม	๑.ขยะและสิ่งปฏิกูล ถือว่าเป็นสิ่งที่กำลังจะสร้างปัญหาให้กับสังคมชนบท หากไม่มีการวางแผนที่ดีจะกลายเป็นปัญหาที่ยากจะแก้ไข	ทุกหมู่บ้าน	- ควรจะมีการสร้างระบบบริหารจัดการการกำจัดขยะอย่างถูกวิธี โดยไม่ก่อให้เกิดมลพิษต่อสิ่งแวดล้อม เนื่องจากนับวันปริมาณขยะที่กำจัดยาก ขยะมีมลพิษจะยิ่งมากขึ้น
	๒.พื้นที่ป่าสีเขียวลดน้อยลง เนื่องจากการบุกรุกถางป่า	หมู่ที่ ๘, ๑๐ - ๑๒	- หากยังมีการทำลายป่าไปเรื่อย จะทำให้เกิดปัญหาระบบนิเวศ ปัญหาฝนแล้ง ปัญหาน้ำท่วม น้ำป่าไหลหลาก
	๓.สถานที่ท่องเที่ยวทางธรรมชาติ ในพื้นที่ยังไม่ได้รับการพัฒนา หรือปรับปรุงให้เป็นที่รู้จัก	หมู่ที่ ๖	-การท่องเที่ยวเชิงอนุรักษ์จะเป็นที่นิยมมากขึ้น สมควรที่จะมีการพัฒนาหรือดัดแปลงสภาพที่มีอยู่ มาใช้ให้เกิดประโยชน์มากที่สุด
	๔.พื้นที่ป่าเสื่อมโทรมยังไม่ได้รับการปรับปรุงแก้ไข หรือฟื้นฟู	หมู่ที่ ๗, ๘, ๑๐	- หากไม่มีการฟื้นฟูพื้นที่ป่าเสื่อมโทรม คุณภาพของดินจะเสื่อมถอย
๔.ปัญหาด้านคุณภาพชีวิตและคุณค่าทางสังคม	๑.ประชาชนในพื้นที่ขาดการตื่นตัว ในการเล่นกีฬาเพื่อสุขภาพ	ทุกหมู่บ้าน	- การกีฬาจะพัฒนาเข้าสู่ระบบอาชีพมากขึ้น และกีฬาในอนาคตจะสามารถยึดเป็นอาชีพได้หรือ การกีฬาจะสามารถสร้างสุขภาพที่ดีให้เกิดขึ้นได้ จึงสมควรที่จะมีการสนับสนุนการเล่นกีฬาในทุกรูปแบบ
	๒.ผู้สูงอายุ ผู้พิการ ผู้ป่วยเอดส์ ถูกทอดทิ้ง ไม่ได้รับการดูแล ทำให้ต้องดำรงชีวิตอยู่ด้วยความยากลำบาก	ทุกหมู่บ้าน	-ระบบครอบครัวมีแนวโน้มเป็นครอบครัวเดี่ยวมากขึ้น สภาพทางเศรษฐกิจจะบีบรัดให้แต่ละคนมุ่งเอาตัวรอด และเห็นแก่ตัว
๕.ปัญหาด้านการศึกษา ศาสนาศิลปวัฒนธรรมท้องถิ่น และการท่องเที่ยว	๑.การศึกษาในระดับก่อนวัยเรียน ยังขาดสื่อและอุปกรณ์การเรียนที่ทันสมัย และเหมาะสมกับการพัฒนาการในวัยนี้	ทุกหมู่บ้าน	-สื่อและอุปกรณ์การเรียนรู้เป็นสิ่งจำเป็นและสำคัญต่อพัฒนาการเรียนรู้ของเด็ก ว่าจะมีความรู้ก้าวไกล เท่าทันต่อโลกเพียงใด
	๒.ประชาชนยังขาดแหล่งเรียนรู้ที่เป็นการศึกษาตามอัธยาศัย หรือการศึกษานอกระบบ ทำให้ยังมีความรู้ที่ล้าหลังไม่ทันเหตุการณ์บ้านเมือง	ทุกหมู่บ้าน	-การศึกษานอกระบบ เป็นอีกแนวทางหนึ่งในการสร้างกระบวนการคิดและการเรียนรู้ในชุมชน ทำให้เกิดการค้นพบศักยภาพของตนเอง
	๓.การเสื่อมศีลธรรมทางศาสนาของคนทำให้ไม่มีที่ยึดเหนี่ยวจิตใจ ส่งผลให้เกิดปัญหาสังคมหลายเรื่องตามมา	ทุกหมู่บ้าน	- วัตถุนิยมเข้ามาครอบงำสังคม ทำให้เกิดความวุ่นวายในสังคม สมควรที่จะส่งเสริมให้เกิดศีลธรรมโดยใช้ ศาสนาเป็นเครื่องยึดเหนี่ยวจิตใจ

ชื่อปัญหา	สภาพปัญหา	พื้นที่เป้าหมาย	แนวโน้มในอนาคต
(ต่อ)	๔.วัฒนธรรมท้องถิ่นอันดีงาม ภูมิปัญญาชาวบ้าน เริ่มสูญหาย เนื่องจากไม่ได้รับความสนใจ จาก เยาวชนรุ่นหลัง	ทุกหมู่บ้าน	- วัฒนธรรมที่สั่งสมมาแต่โบราณจน เป็นเอกลักษณ์ของแต่ละท้องถิ่นจะ สูญหายไปหากไม่มีการดำรงรักษาไว้
๖.ปัญหาระบบบริหารและการ จัดบริการด้านสาธารณสุข	๑.ประชาชนยังขาดความรู้และความ เข้าใจในการป้องกันโรคระบาดต่างๆ ทำให้ยากแก่การป้องกัน	ทุกหมู่บ้าน	-ความเจริญของโลกทำให้ชีวิต ประ จำวันเปลี่ยนแปลง การวางแผนชีวิต ที่ดีจะทำให้อยู่รอดในสังคม
	๒.ประชาชนยังขาดความสนใจใน การรักษาสุขภาพ และปัญหาด้าน สุขอนามัย	ทุกหมู่บ้าน	-สภาพอากาศ ฤดูกาลของโลก เปลี่ยนแปลงไป การพึ่งพา การเกษตรตามฤดูกาลอย่างเดียว ไม่เพียงพอที่จะสร้างชุมชนเข้มแข็ง
๗.ปัญหาด้านประสิทธิภาพ การเมือง การบริหารและ การพัฒนาบุคลากรของ อบต.	๑.ประชาชนยังขาดกระบวนการ เรียนรู้ด้านการเมืองการปกครอง ทำ ให้กระบวนการตรวจสอบทางการ เมืองยังอ่อนแอ	ทุกหมู่บ้าน	-การปกครองระบอบประชาธิปไตย เป็นการปกครองโดยประชาชน เพื่อ ประชาชน ดังนั้นการพัฒนาองค์ ความรู้ด้านการเมืองการปกครองจะ ทำให้สังคมเกิดความสมดุล
	๒.ประชาชนยังขาดความสนใจ ในด้าน การมีส่วนร่วม ด้านการเมืองการ ปกครอง และการบริหารหรือพัฒนา ท้องถิ่นทำให้การดำเนินการเป็นเพียง การแก้ไขปัญหาของบุคคลบางกลุ่ม	ทุกหมู่บ้าน	-การพัฒนาและการแก้ปัญหาหรือ การวางแผนกำหนดทิศทางการ พัฒนาท้องถิ่นในอนาคต จำเป็น อย่างยิ่งที่ต้องอาศัยความร่วมมือ จากทุกฝ่าย
	๓.ประชาชนไม่เข้าใจระบบบริหาร งาน ของ อบต.ทำให้เกิดความเข้าใจ ผิดในการติดต่อ ประสานงาน อยู่ บ่อยครั้ง	ทุกหมู่บ้าน	-อบต.เป็นหน่วยงานที่ใกล้ชิดกับ ประชาชน และนับวันภารกิจจะเพิ่ม มากขึ้น ดังนั้นการสร้าง ความเข้าใจกับ ประชาชนจึงเป็นสิ่งสำคัญ
	๔.ข้าราชการหรือพนักงาน ต้อง ปรับปรุงกระบวนการทำงาน ให้ สามารถตอบสนองความต้องการของ ประชาชนได้ดีที่สุด มากกว่าที่เป็นอยู่	พนักงานส่วน ตำบลหรือ พนักงานจ้าง	-การบริการที่ดีขององค์กรเป็นสิ่งที่ พึงปรารถนาของผู้รับบริการ ดังนั้น การข้าราชการผู้ปฏิบัติงานต้องมี จิตสำนึกในการให้บริการที่ดี
	๕.ระบบบริหารจัดการของภาครัฐยังมี กฎระเบียบที่มาก ทำให้การให้บริการ ประชาชนยังขาดความคล่องตัว และมี ขั้นตอนมาก	พนักงานส่วน ตำบลหรือ พนักงานจ้าง	-การอธิบายและการประชาสัมพันธ์ การทำความเข้าใจให้กับประชาชน ในพื้นที่ได้ทราบถึงบทบาทและวิธี การบริหารงาน วิธีการทำงาน ของ อบต.



## ๒.๒ การวิเคราะห์ศักยภาพเพื่อประเมินสภาพการพัฒนาในปัจจุบันและโอกาสพัฒนาในอนาคตขององค์การ บริหารส่วนตำบล

การวิเคราะห์ศักยภาพเพื่อประเมินสภาพการพัฒนาในปัจจุบัน และโอกาสในการพัฒนาในอนาคตขององค์การบริหารส่วนตำบล เป็นการประเมินถึงโอกาสและภาวะคุกคามหรือข้อจำกัดอันเป็นสภาวะแวดล้อมภายนอกที่มีผลต่อการพัฒนาท้องถิ่น รวมถึงจุดแข็งและจุดอ่อนของท้องถิ่น อันเป็นสภาวะแวดล้อมภายในขององค์กรปกครองส่วนท้องถิ่น โดยใช้เทคนิคการ SWOT Analysis เพื่อพิจารณาศักยภาพการพัฒนาของแต่ละยุทธศาสตร์ ในแต่ละด้านดังนี้

### ๑. ศักยภาพการพัฒนาด้านระบบสาธารณูปโภคและสาธารณูปการ

#### จุดแข็ง(Strength =S)

๑. ด้านการบริหารจัดการและความต้องการ ประชาชนมีความต้องการ ผู้นำ ผู้บริหาร สนับสนุนแนวคิดและกำหนดนโยบายการพัฒนาในด้านโครงสร้างพื้นฐานอย่างต่อเนื่อง
๒. บุคลากร องค์การบริหารส่วนตำบลเกาะพลับพลา มีบุคลากรและอัตรากำลัง จำนวนและคุณวุฒิ อยู่ในระดับที่พร้อมที่จะดำเนินการตามนโยบายการบริหารงาน
๓. งบประมาณ ต้นทุนการดำเนินงานด้านโครงสร้างพื้นฐานระบบสาธารณูปโภคและสาธารณูปการ โดยเฉลี่ยอยู่ในระดับที่ไม่สูงมาก โดยเฉพาะการก่อสร้างถนนลูกรัง เนื่องจากมีบ่อลูกรังอยู่ในพื้นที่ ส่วนต้นทุนอื่นๆ ขึ้นอยู่กับท้องตลาด
๔. เทคนิคการทำงาน ส่วนมาก เป็นงานที่ไม่ต้องใช้เทคนิคและวิธีการทำงานในระดับสูง

#### จุดอ่อน(Weakness=W)

- ๑.โครงการขนาดใหญ่ต้องใช้งบประมาณสูง องค์การบริหารส่วนตำบลเกาะพลับพลาไม่สามารถดำเนินโครงการได้

#### โอกาส(Opportunity=O)

๑. รัฐธรรมนูญแห่งราชอาณาจักรไทย พ.ศ.๒๕๕๐ ให้การสนับสนุนการดำเนินงานของท้องถิ่น ไม่ว่าจะเป็นด้านเศรษฐกิจท้องถิ่น ระบบสาธารณูปโภค สาธารณูปการ เป็นต้น
๒. พระราชบัญญัติกำหนดแผนและขั้นตอนการกระจายอำนาจให้แก่องค์กรปกครองส่วนท้องถิ่น มีหน้าที่ในการจัดระบบบริการสาธารณะ เพื่อประโยชน์ของประชาชนในท้องถิ่น โดยที่หน่วยงานส่วนกลางและส่วนภูมิภาค ส่งเสริมและสนับสนุนการถ่ายโอนภารกิจให้แก่องค์การบริหารส่วนตำบล

#### อุปสรรคหรือข้อจำกัด(Threat=T)

- ๑.โครงการที่ต้องใช้เทคโนโลยีสูง หรือความชำนาญเป็นพิเศษ องค์การบริหารส่วนตำบลเกาะพลับพลา ยังไม่มีความชำนาญและบุคลากร

### ๒. ศักยภาพการพัฒนาคคนและความเข้มแข็งของชุมชน

#### จุดแข็ง(Strength=S)

๑. ด้านการบริหารจัดการ ผู้นำ ผู้บริหาร สนับสนุนแนวคิดและกำหนดนโยบายการพัฒนาในด้านพัฒนาศักยภาพคนและความเข้มแข็งของชุมชน
๒. บุคลากร องค์การบริหารส่วนตำบลเกาะพลับพลา มีบุคลากรและอัตรากำลัง จำนวนและคุณวุฒิ อยู่ในระดับที่พร้อมที่จะดำเนินการตามนโยบายการบริหารงาน
๓. งบประมาณ ต้นทุนการดำเนินงาน โดยเฉลี่ยอยู่ในระดับที่ไม่สูงมาก
๔. เทคนิคการทำงาน ส่วนมาก เป็นงานที่ไม่ต้องใช้เทคนิคและวิธีการทำงานในระดับสูง

**จุดอ่อน(Weakness=W)**

๑. ประชาชนยังไม่เข้าใจบทบาทของตนเองในการพัฒนาท้องถิ่น จึงขาดการมีส่วนร่วม
๒. ประชาชนยังสนใจ และมีความจริงจัง หรือตั้งใจจริงในโครงการที่รัฐจัดให้ความช่วยเหลือ
๓. บุคลากรยังขาดความชำนาญเฉพาะด้านมารับผิดชอบงานด้านนี้

**โอกาส(Opportunity=O)**

๑. ยุทธศาสตร์การพัฒนาด้านสังคมเป็นยุทธศาสตร์การพัฒนาระดับชาติที่รัฐบาลส่งเสริม
๒. หน่วยงานหรือองค์กรหลายแห่งให้การสนับสนุน เปิดอบรมและมีการส่งเสริมการให้ความรู้ในการพัฒนาศักยภาพคนและความเข้มแข็งของชุมชน
๓. การแก้ไขปัญหาความยากจนเป็นยุทธศาสตร์การพัฒนาระดับชาติที่รัฐบาลส่งเสริม
๔. การแก้ไขปัญหาความยากจนเป็นยุทธศาสตร์การพัฒนาจังหวัดราชบุรี โอกาสที่จะได้ขอรับการสนับสนุนงบประมาณมีมาก

**อุปสรรคหรือข้อจำกัด(Threat=T)**

๑. การแก้ไขปัญหาด้านศักยภาพของคนและความเข้มแข็งของชุมชน เป็นงานที่ต้องอาศัยความร่วมมือจากหลายๆ ส่วนที่ต้องประสานงานกัน ถึงจะเกิดผลสัมฤทธิ์
๒. ระเบียบกฎหมายที่เกี่ยวข้อง ค่อนข้างมากทำให้การดำเนินงานไม่คล่องตัว เกิดความล่าช้าในการทำงาน ประชาชนจึงเกิดความเบื่อหน่าย
๓. การแก้ไขปัญหาด้านเศรษฐกิจและความยากจน เป็นงานที่ต้องอาศัยความร่วมมือจากหลายๆ ส่วนที่ต้องประสานงานกัน ถึงจะเกิดผลสัมฤทธิ์

**๓. ศักยภาพการพัฒนาด้านการจัดการทรัพยากรธรรมชาติและสิ่งแวดล้อม****จุดแข็ง(Strength=S)**

๑. ด้านการบริหารจัดการ ผู้นำ ผู้บริหาร สนับสนุนแนวคิดและกำหนดนโยบายการพัฒนาในด้าน การอนุรักษ์และพัฒนาทรัพยากรธรรมชาติและสิ่งแวดล้อม

**จุดอ่อน(Weakness=W)**

๑. ประชาชนยังขาดความสนใจในเรื่องการจัดการทรัพยากรธรรมชาติ
๒. ประชาชนไม่ได้รับผลประโยชน์จากการท่องเที่ยว เนื่องจากต้องใช้งบประมาณสูงในการพัฒนาเป็นแหล่งท่องเที่ยว และไม่มีการเชื่อมโยงด้านการท่องเที่ยวในจังหวัด
๓. องค์กรยังขาดความชำนาญในการบริหารจัดการด้านขยะ และสิ่งปฏิกูล

**โอกาส(Opportunity=O)**

๑. ยุทธศาสตร์การพัฒนาด้านการอนุรักษ์และพัฒนาทรัพยากรธรรมชาติและสิ่งแวดล้อม เป็นยุทธศาสตร์การพัฒนาระดับชาติที่รัฐบาลส่งเสริม
๒. ยุทธศาสตร์การพัฒนาด้านการอนุรักษ์และพัฒนาทรัพยากรธรรมชาติและสิ่งแวดล้อมเป็นยุทธศาสตร์การพัฒนาจังหวัดราชบุรี มีโอกาสได้รับการสนับสนุนมาก

**อุปสรรคหรือข้อจำกัด(Threat=T)**

๑. ขาดการบูรณาการและการประสานงานที่ดี ในหน่วยงานที่เกี่ยวข้อง
๒. ระดับจังหวัดยังขาดการเชื่อมโยงด้านการอนุรักษ์สิ่งแวดล้อม และการกระจายผลประโยชน์ด้านการท่องเที่ยวอย่างไม่ทั่วถึง

#### ๔. ศักยภาพการพัฒนาคุณภาพชีวิตและคุณค่าทางสังคม

##### จุดแข็ง(Strength=S)

๑. ด้านการบริหารจัดการ ผู้นำ ผู้บริหาร สนับสนุนแนวคิดและกำหนดนโยบายการพัฒนาในด้านคุณภาพชีวิตและสังคมอย่างต่อเนื่อง
๒. บุคลากร องค์กรบริหารส่วนตำบลองค์กรบริหารส่วนตำบล มีบุคลากรและอัตรากำลัง จำนวนและคุณวุฒิ อยู่ในระดับที่พร้อมที่จะดำเนินการตามนโยบายการบริหารงาน
๓. งบประมาณ ต้นทุนการดำเนินงาน โดยเฉลี่ยอยู่ในระดับที่ไม่สูงมาก
๔. เทคนิคการทำงาน ส่วนมาก เป็นงานที่ไม่ต้องใช้เทคนิคและวิธีการทำงานในระดับสูง

##### จุดอ่อน(Weakness=W)

๑. ระบบฐานข้อมูลด้านสังคมและสาธารณสุขไม่ถูกต้อง ไม่ชัดเจน ประชาชนให้ข้อมูลที่คลาดเคลื่อน
๒. ประชาชนยังสนใจ และมีความจริงจัง หรือตั้งใจจริงในโครงการที่รัฐจัดให้ความช่วยเหลือ
๓. ยังไม่มีบุคลากรที่มีความชำนาญเฉพาะด้านมารับผิดชอบงานด้านสังคม

##### โอกาส(Opportunity=O)

๑. ยุทธศาสตร์การพัฒนาด้านสังคมเป็นยุทธศาสตร์การพัฒนาระดับชาติที่รัฐบาลส่งเสริม
๒. ยุทธศาสตร์การพัฒนาด้านคุณภาพชีวิตและสังคมเป็นยุทธศาสตร์การพัฒนา ที่มีโอกาสจะได้ขอรับการสนับสนุนงบประมาณมีมาก

##### อุปสรรคหรือข้อจำกัด(Threat=T)

๑. การแก้ไขปัญหาด้านคุณภาพชีวิตและสังคม เป็นงานที่ต้องอาศัยความร่วมมือจากหลายๆ ส่วนที่ต้องประสานงานกัน ถึงจะเกิดผลสัมฤทธิ์
๒. ระเบียบกฎหมายที่เกี่ยวข้อง ค่อนข้างมากทำให้การดำเนินงานไม่คล่องตัว เกิดความล่าช้าในการทำงาน ประชาชนจึงเกิดความเบื่อหน่าย

#### ๕. ศักยภาพการพัฒนาทางการศึกษา ศาสนา และส่งเสริมศิลปวัฒนธรรมท้องถิ่นและการท่องเที่ยว

##### จุดแข็ง(Strength=S)

๑. ด้านการบริหารจัดการ ผู้นำ ผู้บริหาร สนับสนุนแนวคิดและกำหนดนโยบายการพัฒนาในด้านการศึกษา ศาสนา และวัฒนธรรม
๒. บุคลากร องค์กรบริหารส่วนตำบลเกาะพลับพลา มีบุคลากรและอัตรากำลัง จำนวนและคุณวุฒิ อยู่ในระดับที่พร้อมที่จะดำเนินการตามนโยบายการบริหารงาน
๓. งบประมาณ ต้นทุนการดำเนินงาน โดยเฉลี่ยอยู่ในระดับที่ไม่สูง
๔. เทคนิคการทำงาน ส่วนมากเป็นงานที่ไม่ต้องใช้เทคนิคและวิธีการทำงานในระดับสูง

##### จุดอ่อน(Weakness=W)

๑. ระบบฐานข้อมูลด้านการศึกษาไม่ถูกต้อง ไม่ชัดเจน ประชาชนให้ข้อมูลที่คลาดเคลื่อน
๒. ยังไม่มีบุคลากรที่มีความชำนาญเฉพาะด้านมารับผิดชอบงานด้านการศึกษา

##### โอกาส(Opportunity=O)

๑. ยุทธศาสตร์การพัฒนาทางการศึกษาเป็นยุทธศาสตร์การพัฒนาระดับชาติที่รัฐบาลส่งเสริม
๒. ยุทธศาสตร์การพัฒนาวัฒนธรรมประเพณีท้องถิ่นเป็นยุทธศาสตร์ที่จังหวัดราชบุรีให้ความสำคัญ

### อุปสรรคหรือข้อจำกัด(Threat=T)

๑. การแก้ไขปัญหาด้านการศึกษา เป็นงานที่ต้องอาศัยความร่วมมือจากหลายๆ ส่วนที่ต้องประสานงานกัน ถึงจะเกิดผลสัมฤทธิ์

### ๖. ศักยภาพการพัฒนาระบบบริหารและการจัดบริการด้านสาธารณสุข

#### จุดแข็ง(Strength=S)

๑. ด้านการบริหารจัดการ ผู้นำ ผู้บริหาร สนับสนุนแนวคิดและกำหนดนโยบายการพัฒนาในด้านคุณภาพชีวิตและสังคมอย่างต่อเนื่อง

๒. บุคลากร องค์กรบริหารส่วนตำบลองค์กรบริหารส่วนตำบล มีบุคลากรและอัตรากำลังจำนวนและคุณภาพ อยู่ในระดับที่พร้อมที่จะดำเนินการตามนโยบายการบริหารงาน

๓. งบประมาณ ต้นทุนการดำเนินงาน โดยเฉลี่ยอยู่ในระดับที่ไม่สูงมาก

๔. เทคนิคการทำงาน ส่วนมาก เป็นงานที่ไม่ต้องใช้เทคนิคและวิธีการทำงานในระดับสูง

#### จุดอ่อน(Weakness=W)

๑. ระบบฐานข้อมูลด้านสังคมและสาธารณสุขไม่ถูกต้องไม่ชัดเจน ประชาชนให้ข้อมูลที่คลาดเคลื่อน

๒. ประชาชนยังสนใจ และมีความจริงจัง หรือตั้งใจจริงในโครงการที่รัฐจัดให้ความช่วยเหลือ

๓. ยังไม่มีบุคลากรที่มีความชำนาญเฉพาะด้านมารับผิดชอบงานด้านสาธารณสุข

#### โอกาส(Opportunity=O)

๑. ยุทธศาสตร์การพัฒนาด้านสังคมและสาธารณสุขเป็นยุทธศาสตร์การพัฒนาระดับชาติที่รัฐบาลส่งเสริม

๒. เป็นยุทธศาสตร์การพัฒนา ที่มีโอกาสจะได้ขอรับการสนับสนุนงบประมาณมีมาก

### อุปสรรคหรือข้อจำกัด(Threat=T)

๑. การแก้ไขปัญหาด้านด้านบริการสาธารณสุข เป็นงานที่ต้องอาศัยความร่วมมือจากหลายๆ ส่วนที่ต้องประสานงานกัน ถึงจะเกิดผลสัมฤทธิ์

๒. ระเบียบกฎหมายที่เกี่ยวข้อง ค่อนข้างมากทำให้การดำเนินงานไม่คล่องตัว เกิดความล่าช้าในการทำงาน ประชาชนจึงเกิดความเบื่อหน่าย

### ๗. ศักยภาพการพัฒนาด้านการบริหารราชการตามหลักการบริหารบ้านเมืองที่ดี

#### จุดแข็ง(Strength=S)

๑. ด้านการบริหารจัดการ ผู้นำ ผู้บริหาร สนับสนุนแนวคิดและกำหนดนโยบายการพัฒนาในด้านการเมือง การบริหาร และการพัฒนาบุคลากรท้องถิ่น

๒. บุคลากร องค์กรบริหารส่วนตำบลเกาะพลับพลา มีบุคลากรและอัตรากำลัง จำนวนและคุณภาพ อยู่ในระดับที่พร้อมที่จะดำเนินการตามนโยบายการบริหารงาน

๓. งบประมาณ ต้นทุนการดำเนินงาน โดยเฉลี่ยอยู่ในระดับที่ไม่สูง

#### จุดอ่อน(Weakness=W)

๑. ประชาชนยังขาดความสนใจในเรื่องการเมืองการปกครอง

๒. ประชาชนยังไม่เข้าใจบทบาทของตนเองในการพัฒนาท้องถิ่น

### โอกาส(Opportunity=O)

๑. ยุทธศาสตร์การพัฒนาด้านการเมือง การบริหารราชการที่ดี เป็นยุทธศาสตร์การพัฒนาระดับชาติที่รัฐบาลส่งเสริม

๒. ยุทธศาสตร์การพัฒนาด้าน การเมือง การบริหารราชการที่ดี เป็นยุทธศาสตร์การพัฒนาจังหวัดราชบุรี มีโอกาสได้รับการสนับสนุนมาก

### อุปสรรคหรือข้อจำกัด(Threat=T)

๑. การพัฒนาด้านการเมือง การบริหาร เป็นงานที่ต้องอาศัยความร่วมมือจากหลายๆ ส่วนที่ต้องประสานงานกัน ถึงจะเกิดผลสัมฤทธิ์

๒. การพัฒนาด้านการเมือง การบริหาร เป็นงานที่ต้องอาศัยจิตสำนึก เกี่ยวกับการใช้ดุลพินิจส่วนบุคคล จึงเป็นงานที่ค่อนข้างจะคาดเดาผลงานได้ยาก

## ส่วนที่ ๖

### การนำแผนยุทธศาสตร์การพัฒนาไปสู่การปฏิบัติและการติดตาม ประเมินผล

#### ๑. องค์กรที่รับผิดชอบในการติดตามและประเมินผลแผนพัฒนา

ตามระเบียบกระทรวงมหาดไทย ว่าด้วยการจัดทำแผนพัฒนาขององค์กรปกครองส่วนท้องถิ่น พ.ศ. ๒๕๔๘ ข้อ ๒๘ กำหนดให้ผู้บริหารท้องถิ่นแต่งตั้งคณะกรรมการติดตามและประเมินผลแผนพัฒนาท้องถิ่น นั้น องค์กรบริหารส่วนตำบลเกาะพลับพลา ได้ออกคำสั่งที่ ๙/๒๕๕๖ ลงวันที่ ๙ มกราคม ๒๕๕๖ แต่งตั้งคณะกรรมการติดตามและประเมินผลแผนพัฒนาองค์การบริหารส่วนตำบลเกาะพลับพลา และคำสั่งที่ ๒๑/๒๕๕๖ ลงวันที่ ๑๖ มกราคม แต่งตั้ง ประธานและเลขานุการคณะกรรมการติดตามและประเมินผล แผนพัฒนาองค์การบริหารส่วนตำบลเกาะพลับพลา ประกอบด้วย

๑. นายชัยยันต์ ยกกลิ่น	นักวิชาการสาธารณสุขชำนาญการ	ประธานกรรมการ
๒. นายสำราญ พิชนะผล	สมาชิกสภาองค์การบริหารส่วนตำบล	กรรมการ
๓. นางรุจิรา คีตนอก	สมาชิกสภาองค์การบริหารส่วนตำบล	กรรมการ
๔. นางสาวยุพา รัตสาตร์	สมาชิกสภาองค์การบริหารส่วนตำบล	กรรมการ
๕. นายหาญ อุ่นภักดี	ผู้แทนประชาคมท้องถิ่น	กรรมการ
๖. นางสุทิน ฉิมเล็ก	ผู้แทนประชาคมท้องถิ่น	กรรมการ
๗. นางปราณี ท้ายคุปต์	ผู้อำนวยการโรงเรียนวัดห้วยตะแคง	กรรมการ
๘. นางนันทา แย้มรัมย์	ประธานสตรีอาสาพัฒนาชุมชน อบต.เกาะพลับพลา	กรรมการ
๙. นางกัญญา ดีชัยยะ	ประธานอาสาสมัครสาธารณสุข หมู่ที่ ๑๑	กรรมการ
๑๐. นางสุกัญญา เพ็ชรสมร	ผู้อำนวยการกองคลัง	กรรมการ
๑๑. นายเพิ่มยศ ติวโหวหาร	นักบริหารงาน อบต.๖	กรรมการ/เลขานุการ
๑๒. นางจันทน์ วิเศษโชค	นักพัฒนาชุมชน	ผู้ช่วยเลขานุการ

โดยให้คณะกรรมการติดตามและประเมินผลแผนพัฒนาท้องถิ่น มีอำนาจหน้าที่ ดังนี้

(๑) กำหนดแนวทาง วิธีการในการติดตามและประเมินผลแผนพัฒนา

(๒) ดำเนินการติดตามและประเมินผลแผนพัฒนา

(๓) รายงานเสนอความเห็นซึ่งได้จากการติดตามและประเมินผลแผนพัฒนาต่อผู้บริหารท้องถิ่น เพื่อให้ผู้บริหารเสนอต่อสภาท้องถิ่น คณะกรรมการพัฒนาท้องถิ่น และประกาศผลการติดตามและประเมินผล แผนพัฒนาให้ประชาชนในท้องถิ่นทราบโดยทั่วกันอย่างน้อยปีละหนึ่งครั้ง ภายในเดือนธันวาคม ของทุกปี ทั้งนี้ให้ ปีตประกาศโดยเปิดเผยไม่น้อยกว่าสามสิบวัน

(๔) แต่งตั้งคณะอนุกรรมการหรือคณะทำงานเพื่อช่วยในการปฏิบัติงานตามที่เห็นสมควร

#### ๒. การกำหนดวิธีการติดตามและประเมินผล

การติดตามและประเมินผลแผนพัฒนาองค์การบริหารส่วนตำบลเกาะพลับพลา โดยใช้แบบ รายงาน ๓ แบบตามรูปแบบที่กรมส่งเสริมการปกครองท้องถิ่นกำหนดเป็นแนวทางไว้ คือ

๑. แบบประเมินผลแผนพัฒนา

ใช้แบบรายงาน แบบที่ ๑ การประเมินการจัดทำแผนยุทธศาสตร์ขององค์กรปกครองส่วนท้องถิ่น

## ๒. แบบติดตามแผนพัฒนา

ใช้แบบรายงาน แบบที่ ๒ แบบติดตามและประเมินผลการดำเนินงานขององค์กรปกครองส่วนท้องถิ่น

## ๓. แบบประเมินผลแผนพัฒนา

ใช้แบบรายงาน ๓ แบบ คือ

## ๓.๑ แบบประเมินผลการดำเนินงานตามแผนยุทธศาสตร์

## ๓.๒ แบบประเมินความพอใจต่อผลการดำเนินงานขององค์กรปกครองส่วนท้องถิ่นใน

ภาพรวม

## ๓.๓ แบบประเมินความพอใจต่อผลการดำเนินงานขององค์กรปกครองส่วนท้องถิ่นในแต่ละ

ยุทธศาสตร์

### ๓. การกำหนดช่วงเวลาในการติดตามและประเมิน

องค์การบริหารส่วนตำบลเกาะพลับพลา ได้กำหนดช่วงระยะเวลาในการติดตามและประเมินผลแผนพัฒนา เป็นรายไตรมาส ดังนี้

(๑) ไตรมาสที่ ๑ (ตุลาคม – ธันวาคม)

(๒) ไตรมาสที่ ๒ (มกราคม – มีนาคม)

(๓) ไตรมาสที่ ๓ (เมษายน – มิถุนายน)

(๔) ไตรมาสที่ ๔ (กรกฎาคม – กันยายน)

โดยจะดำเนินการสรุปการติดตามและประเมินผลแผนในภาพรวม และเสนอรายงานต่อผู้บริหาร เพื่อให้ผู้บริหาร เสนอต่อสภาองค์การบริหารส่วนตำบล และคณะกรรมการพัฒนาองค์การบริหารส่วนตำบล เพื่อประกาศให้กับประชาชนในพื้นที่องค์การบริหารส่วนตำบลเกาะพลับพลาทราบ ภายในเดือนธันวาคมของทุกปี โดยเน้นการติดตามและประเมินผลแผนพัฒนาที่เป็นโครงการที่องค์การบริหารส่วนตำบล มีศักยภาพที่จะสามารถดำเนินการได้ ในส่วนของโครงการที่เกินศักยภาพ จะประสานงานขอทราบผลความก้าวหน้าจากคณะกรรมการประสานแผนพัฒนาท้องถิ่นระดับอำเภอ เพื่อที่จะนำมาจัดทำเป็นรายงานประกาศให้ประชาชนในพื้นที่ทราบ

# ส่วนที่ ๑ บทนำ



ส่วนที่ ๒  
สภาพทั่วไปและข้อมูลพื้นฐานที่สำคัญ

## ส่วนที่ ๓

การวิเคราะห์ศักยภาพการพัฒนาท้องถิ่น

ส่วนที่ ๔  
วิสัยทัศน์ พันธกิจ  
และจุดมุ่งหมายเพื่อการพัฒนา

ส่วนที่ ๕  
ยุทธศาสตร์และแนวทางการพัฒนาท้องถิ่น  
(พ.ศ.๒๕๕๘-๒๕๖๒)

## ส่วนที่ ๖

การนำแผนยุทธศาสตร์การพัฒนาไปสู่การปฏิบัติ  
และการติดตาม ประเมินผล

**ส่วนที่ ๕**  
**ยุทธศาสตร์และแนวทางการพัฒนาท้องถิ่น**

ยุทธศาสตร์การพัฒนา	แนวทางการพัฒนา	หน่วยงานที่รับผิดชอบ
ยุทธศาสตร์ที่ ๑ การพัฒนาระบบสาธารณูปโภคและสาธารณูปการ	๑. ก่อสร้างและซ่อมแซมสาธารณูปการด้านถนน ๒. ส่งเสริมการมีส่วนร่วมของประชาชนด้านสาธารณูปโภคและไฟฟ้า ๓. ก่อสร้างและซ่อมแซมสาธารณูปการด้านระบบระบายน้ำและการป้องกันน้ำท่วม ๔. พัฒนาการใช้ที่ดิน ๕. บริการด้านประปา ๖. พัฒนาระบบการจราจร	กองช่าง
ยุทธศาสตร์ที่ ๒ ด้านการพัฒนาศักยภาพคนและความเข้มแข็งของชุมชน	๑. ส่งเสริมความเข้มแข็งของชุมชน ๒. ส่งเสริมอาชีพและเพิ่มรายได้แก่ประชาชน ๓. ป้องกันการระบาดของยาเสพติด ๔. ส่งเสริมการมีส่วนร่วมของประชาชน	สำนักปลัด/ส่วนสวัสดิการและสังคม
ยุทธศาสตร์ที่ ๓ ด้านการพัฒนาระบบการจัดการทรัพยากรธรรมชาติและสิ่งแวดล้อม	๑. สร้างจิตสำนึกและตระหนักในการจัดการทรัพยากรธรรมชาติ ๒. บำบัดและฟื้นฟูทรัพยากรธรรมชาติและสิ่งแวดล้อม	สำนักปลัด/กองช่าง
ยุทธศาสตร์ที่ ๔ ด้านการพัฒนาคุณภาพชีวิตและสังคม	๑. ส่งเสริมสวัสดิการและนันทนาการ ๒. ส่งเสริมการกีฬา	สำนักปลัด/ส่วนการคลัง/ส่วนสวัสดิการและสังคม

ยุทธศาสตร์การพัฒนา	แนวทางการพัฒนา	หน่วยงานที่รับผิดชอบ
ยุทธศาสตร์ที่ ๕ ด้านการพัฒนาการศึกษา และ ศิลปวัฒนธรรมท้องถิ่นและการท่องเที่ยว	๑. ส่งเสริมการศึกษาและวัฒนธรรมในชุมชน ๒. ส่งเสริมและพัฒนากการท่องเที่ยว	สำนักปลัด/ส่วนการศึกษา/ ส่วนสวัสดิการสังคม
ยุทธศาสตร์ที่ ๖ ด้านการพัฒนาระบบบริหาร และการ จัดบริการด้านสาธารณสุข	๑. ป้องกันรักษาและส่งเสริมสุขภาพอนามัยของประชาชน	สำนักปลัด/ส่วนสวัสดิการสังคม
ยุทธศาสตร์ที่ ๗ ด้านการพัฒนาประสิทธิภาพ การเมือง การบริหาร และการพัฒนาบุคลากรของ อบต.	๑. ส่งเสริมความรู้ความเข้าใจเกี่ยวกับกิจกรรมของท้องถิ่น ๒. พัฒนาประสิทธิภาพบุคลากร ๓. ปรับปรุงระบบทะเบียนและเอกสารขององค์การบริหารส่วนตำบล ๔. ปรับปรุงและพัฒนาเครื่องมือเครื่องใช้และสถานที่ปฏิบัติงาน ๕. ป้องกันและบรรเทาสาธารณภัย	สำนักปลัด/กองช่าง/กองคลัง/ ส่วนการศึกษา/ส่วนสวัสดิการ สังคม

## ส่วนที่ ๔

### วิสัยทัศน์ พันธกิจ และจุดมุ่งหมายเพื่อการพัฒนา

#### ๑. วิสัยทัศน์

##### วิสัยทัศน์การพัฒนาจังหวัดราชบุรี

“ผู้นำเกษตรปลอดภัย มุ่งให้เป็นเมืองน่าอยู่ และใช้ทุนทางปัญญาสร้างรายได้”

##### พันธกิจ

๑. ดำเนินการยกระดับคุณภาพชีวิต และมาตรฐานสินค้าและบริการให้เป็นสินค้ามีคุณภาพ ปลอดภัย และเพิ่มมูลค่าผลิตภัณฑ์มวลรวมของจังหวัด

๒. พัฒนาครอบครัวและชุมชนให้เข้มแข็ง สร้างสินัยทางสังคม ตลอดจนการพัฒนา ทรัพยากรธรรมชาติและสิ่งแวดล้อมเพื่อการเป็นเมืองที่น่าอยู่

##### ยุทธศาสตร์การพัฒนาของจังหวัดราชบุรี (พ.ศ. ๒๕๕๗-๒๕๖๐)

๑. ประเด็นยุทธศาสตร์ที่ ๑ พัฒนาสินค้าเกษตรปลอดภัย เพิ่มรายได้จากการท่องเที่ยวและเชิง สร้างสรรค์

##### แนวทางการพัฒนา

- พัฒนาทักษะเพื่อการผลิตที่ได้มาตรฐานคุณภาพ
- ส่งเสริมการลดต้นทุน และพัฒนาพลังงานทดแทน
- ส่งเสริมเศรษฐกิจชุมชนและเศรษฐกิจเชิงสร้างสรรค์
- พัฒนาและขยายการตลาด
- พัฒนาการบริการและการท่องเที่ยวที่มีคุณภาพ

๒. ประเด็นยุทธศาสตร์ที่ ๒ พัฒนาสังคมคุณธรรมและชุมชนเข้มแข็ง

##### แนวทางการพัฒนา

- ป้องกันและแก้ไขปัญหาเสพติด
- ส่งเสริมวินัยสังคมและการบังคับใช้กฎหมาย
- พัฒนาเด็ก เยาวชน ครอบครัวชุมชน ให้เข้มแข็งตามแนวปรัชญาเศรษฐกิจ

##### พอเพียง

- ส่งเสริมกิจกรรมสุขภาพ และศิลปวัฒนธรรมให้แก่ ครอบครัวและชุมชน
- พัฒนาศักยภาพและเพิ่มคุณภาพชีวิตแรงงาน
- ส่งเสริมความมั่นคงในพื้นที่ชายแดน

๓. ประเด็นยุทธศาสตร์ที่ ๓ พัฒนาคความอุดมสมบูรณ์และคุณภาพทรัพยากรธรรมชาติและ สิ่งแวดล้อมให้เป็นเมืองน่าอยู่

##### แนวทางการพัฒนา

- การจัดการปัญหาขยะมูลฝอยและคุณภาพน้ำ
- ส่งเสริมการเพิ่มพื้นที่สีเขียวและธนาคาร์บอน
- การสร้างจิตสำนึกและการมีส่วนร่วม
- ส่งเสริมการพัฒนาสภาพแวดล้อมและภูมิทัศน์เมืองที่เหมาะสม
- ส่งเสริมความหลากหลายและความสมดุลทางชีวภาพ



## ๔. ประเด็นยุทธศาสตร์ที่ ๔ พัฒนาการบริหารและเสริมสร้างธรรมาภิบาล

### แนวทางการพัฒนา

๑. พัฒนาคุณภาพการบริหารภาครัฐ
๒. ป้องกันและปราบปรามการทุจริตและประพฤติมิชอบ
๓. ส่งเสริมการมีส่วนร่วม
๔. พัฒนาการบริการประชาชน

### วิสัยทัศน์องค์การบริหารส่วนตำบลเกาะพลับพลา

“สร้างสภาพบ้านเมืองน่าอยู่ เพิ่มคุณภาพชีวิต บริการพื้นฐานที่ดี สิ่งแวดล้อมไม่ได้รับผลกระทบ”

### พันธกิจ

๑. การพัฒนาด้านโครงสร้างพื้นฐานให้บ้านเมืองน่าอยู่ โดยได้รับการบริการพื้นฐานที่ดี
๒. ส่งเสริมและพัฒนาด้านคุณภาพชีวิตให้ชุมชนเข้มแข็งและยั่งยืน พึ่งพาตนเองได้
๓. การกำจัดขยะมูลฝอย สิ่งปฏิกูล เพื่อมลภาวะสิ่งแวดล้อมที่ดีอย่างยั่งยืน
๔. การพัฒนาระบบบริหารจัดการภาครัฐที่ดี

### จุดมุ่งหมายเพื่อการพัฒนา

๑. บ้านเมืองน่าอยู่ การบริการพื้นฐานที่ดีทั่วถึงและครอบคลุม
๒. คุณภาพชีวิตดีขึ้น ชุมชนเข้มแข็งและยั่งยืน พึ่งพาตนเองได้
๓. ปราศจากมลพิษ มลภาวะและสิ่งแวดล้อมดีขึ้น
๔. การบริหารจัดการภาครัฐดีขึ้น

## ๒. ยุทธศาสตร์และแนวทางการพัฒนาในช่วงสามปี

### ยุทธศาสตร์ที่ ๑ การพัฒนาระบบสาธารณูปโภคและสาธารณูปการ

#### แนวทางการพัฒนา

๑. ก่อสร้างและซ่อมแซมสาธารณูปการถนนประเภทต่างๆ
๒. ส่งเสริมการมีส่วนร่วมของประชาชนด้านสาธารณูปโภคและไฟฟ้า
๓. ก่อสร้างและซ่อมแซมสาธารณูปการด้านระบบน้ำและการป้องกันน้ำท่วม
๔. พัฒนาการใช้ที่ดิน
๕. บริการด้านประปา
๖. พัฒนา ปรับปรุง ด้านการจราจร

### ยุทธศาสตร์ที่ ๒ ด้านการพัฒนาศักยภาพคนและความเข้มแข็งของชุมชน

#### แนวทางการพัฒนา

๑. ส่งเสริมความเข้มแข็งของชุมชน
๒. ส่งเสริมอาชีพและเพิ่มรายได้แก่ประชาชน
๓. ป้องกันการระบาดของยาเสพติดให้โทษ
๔. ส่งเสริมการมีส่วนร่วมของประชาชน

### ยุทธศาสตร์ที่ ๓ ด้านการพัฒนาระบบการจัดการทรัพยากรธรรมชาติและสิ่งแวดล้อม

#### แนวทางการพัฒนา

๑. สร้างจิตสำนึกและตระหนักในการจัดการทรัพยากรธรรมชาติ

๒. บำบัดและฟื้นฟูทรัพยากรธรรมชาติและสิ่งแวดล้อม

#### **ยุทธศาสตร์ที่ ๔ ด้านการพัฒนาคุณภาพชีวิตและคุณค่าทางสังคม**

##### แนวทางการพัฒนา

๑. ส่งเสริมสวัสดิการและนันทนาการ

๒. ส่งเสริมการกีฬา

#### **ยุทธศาสตร์ที่ ๕ ด้านการพัฒนาการศึกษา ศาสนา ศิลปวัฒนธรรมท้องถิ่น และการท่องเที่ยว**

##### แนวทางการพัฒนา

๑. ส่งเสริมการศึกษาและวัฒนธรรมในชุมชน โรงเรียน

๒. ส่งเสริมและพัฒนากการท่องเที่ยว

#### **ยุทธศาสตร์ที่ ๖ ด้านการพัฒนาระบบบริหารและการจัดบริการด้านสาธารณสุข**

##### แนวทางการพัฒนา

๑. ป้องกันรักษาและส่งเสริมสุขภาพอนามัยของประชาชน

#### **ยุทธศาสตร์ที่ ๗ ด้านการพัฒนาประสิทธิภาพการเมือง การบริหาร และการพัฒนาบุคลากร**

##### แนวทางการพัฒนา

๑. ส่งเสริมความรู้ความเข้าใจเกี่ยวกับกิจกรรมของท้องถิ่น

๒. พัฒนาประสิทธิภาพบุคลากร

๓. ปรับปรุงระบบทะเบียนและเอกสารขององค์การบริหารส่วนตำบล

๔. ปรับปรุงและพัฒนาเครื่องมือเครื่องใช้และสถานที่ปฏิบัติงาน

๕. ป้องกันและบรรเทาสาธารณภัย

#### **ยุทธศาสตร์การพัฒนาตามนโยบายรัฐบาล**

๑) การสร้างความเป็นธรรมในสังคม

๒) การพัฒนาคนสู่สังคมแห่งการเรียนรู้ตลอดชีวิตอย่างยั่งยืน

๓) การพัฒนาและสร้างความเข้มแข็งภาคเกษตร ความมั่นคงของอาหารและพลังงาน

๔) การปรับโครงสร้างเศรษฐกิจสู่การเติบโตอย่างมีคุณภาพและยั่งยืน

๕) การสร้างความเชื่อมโยงกับประเทศในภูมิภาคเพื่อความมั่นคง ทางเศรษฐกิจและสังคม

๖) ยุทธศาสตร์การจัดการทรัพยากรธรรมชาติและสิ่งแวดล้อมอย่างยั่งยืน

#### **ยุทธศาสตร์การพัฒนาอำเภอเมืองราชบุรี และจังหวัดราชบุรี**

๑) พัฒนาระบบการผลิตสินค้าเกษตรและเกษตรอุตสาหกรรมให้มีคุณภาพและปลอดภัยจากสารพิษ

๒) เพิ่มผลผลิตและมูลค่าสินค้าเกษตรและเกษตรอุตสาหกรรม

๓) พัฒนาระบบการตลาดสินค้าเกษตรและเกษตรอุตสาหกรรม

๔) พัฒนาระบบบริหารจัดการเชิงยุทธศาสตร์

๕) พัฒนาระบบการผลิตสินค้าภูมิปัญญาท้องถิ่นเพื่อการส่งออก

๖) เพิ่มผลผลิตและคุณภาพสินค้าภูมิปัญญาท้องถิ่น

๗) พัฒนาระบบการตลาดสินค้าภูมิปัญญาท้องถิ่น

๘) ฟื้นฟูสภาพแม่น้ำแม่กลองและแหล่งน้ำอื่นให้เหมาะสมแก่การท่องเที่ยวเชิงนิเวศน์

๙) พัฒนาผลผลิตการท่องเที่ยวในรูปแบบของเส้นทางหรือกลุ่มสนใจ

๑๐) ส่งเสริมการค้าและการท่องเที่ยวชายแดน

### ๓. นโยบายการพัฒนาของผู้บริหารท้องถิ่น

#### ๑. การดำเนินงานด้านโครงสร้างพื้นฐาน

- ก่อสร้าง ปรับปรุง ซ่อมแซม ถนนภายในหมู่บ้านให้สามารถใช้งานได้ตลอดไป โดยใช้เงินงบประมาณ และตามโครงการถ่ายโอนภารกิจ
- ขยายเขตไฟฟ้าให้ครัวเรือนที่ยังไม่มีไฟฟ้าใช้ในหมู่บ้านและประสานติดตั้งโซล่าเซลล์
- ซ่อมแซมระบบไฟฟ้าสาธารณะให้สามารถใช้งานได้ตลอดเวลา
- พัฒนาระบบระบายน้ำ ระบบประปา

#### ๒. การดำเนินงานด้านเศรษฐกิจ

- ส่งเสริม สนับสนุนการดำเนินงานของกลุ่มอาชีพในตำบล จัดหาวัสดุ อุปกรณ์ที่จำเป็นสำหรับใช้งานของกลุ่มอาชีพ
- ส่งเสริมพัฒนาความรู้ความสามารถให้แก่กลุ่มอาชีพต่างๆ พร้อมทั้งนำไปศึกษาดูงานนอกสถานที่
- ประสานหน่วยงานภาครัฐและเอกชนจัดอบรมโครงการลดการใช้สารเคมี และแปลงสาธิตการเกษตร

#### ๓. การดำเนินงานด้านสังคม

- ซ่อมแซมหอกระจายข่าวให้สามารถใช้งานได้อย่างต่อเนื่อง
- ก่อสร้างหอกระจายข่าวเพิ่มเติมในหมู่บ้านที่มีพื้นที่กว้างขวาง
- ก่อสร้างเสียงตามสายในหมู่บ้านเพิ่มขึ้น
- ดำเนินการป้องกันและแก้ไขปัญหายาเสพติดของชุมชนโดยพลังชุมชน
- เร่งรัดการเบิกจ่ายสวัสดิการเบี้ยยังชีพให้กับคนชราและผู้พิการ ผู้ยากไร้
- ดำเนินการตามนโยบายรัฐบาลแก้ไขปัญหาคาความยากจน

#### ๔. การดำเนินงานด้านแหล่งน้ำ

- ขุดลอกคลอง คูส่งน้ำ คูน้ำทิ้งเพื่อการเกษตร และประสานหน่วยงานอื่นดำเนินการก่อสร้างตาดคอนกรีตคูส่งน้ำ
- ปรับปรุงระบบประปาหมู่บ้านให้มีการจ่ายน้ำให้กับประชาชนอย่างทั่วถึง
- ขยายเขตประปาหมู่บ้านเพื่อให้ขยายไปยังบ้านเรือนที่ยังไม่มีน้ำใช้
- ขยายเขตประปาส่วนภูมิภาคเพื่อให้ประชาชนมีน้ำอุปโภค-บริโภคที่ได้มาตรฐาน
- ประสานหน่วยงานอื่นเป่าล้างบ่อน้ำบาดาลของหมู่บ้าน
- ก่อสร้างภาชนะกลางเก็บกักน้ำฝนในหมู่บ้านที่ขาดแคลนให้มีเพิ่มมากขึ้นเป็นการรองรับภัยแล้ง
- ก่อสร้างตาดป้องกันน้ำเซาะฝั่ง และทางสาธารณประโยชน์

#### ๕. การดำเนินงานด้านการเมือง การบริหาร

- ส่งเสริม สนับสนุนให้ส่วนราชการจัดเวทีประชาคมโดยการมีส่วนร่วมของประชาชน
- ส่งเสริมให้ประชาชนทุกหมู่บ้านเข้าร่วมเป็นคณะกรรมการตามระเบียบพัสดุ หรือโครงการอื่นๆ
- เผยแพร่ข้อมูลข่าวสารของทางราชการให้เป็นไปอย่างทั่วถึง

## ๖. การดำเนินงานด้านสาธารณสุข

- จัดหาวัสดุอุปกรณ์ที่จำเป็นในการดำเนินงานป้องกันโรคไข้เลือดออก และโรคภัยต่างๆ
- ส่งเสริม สนับสนุนจัดกิจกรรมร่วมกับชมรมผู้สูงอายุของตำบล
- ดำเนินการสนับสนุนศูนย์สาธารณสุขมูลฐานของหมู่บ้าน

## ๗. การดำเนินงานด้านการศึกษา ศาสนา และวัฒนธรรม

- ส่งเสริม สนับสนุน การเตรียมความพร้อมของเด็กศูนย์พัฒนาเด็กเล็กประจำตำบล ให้เป็นไปโดยความเรียบร้อย
- จัดสรรงบประมาณสมทบโครงการถ่ายโอนวัสดุ สื่อการเรียน อาหารเสริมนม และอาหารกลางวันให้แก่เด็กก่อนประถม และเด็กนักเรียนประถม
- สนับสนุนกิจกรรมของโรงเรียน
- จัดกิจกรรมในวันสำคัญ
- ส่งเสริม สนับสนุนการกีฬา

## ๘. การดำเนินงานด้านทรัพยากรธรรมชาติและสิ่งแวดล้อม

- ส่งเสริมการสร้างจิตสำนึกของประชาชนในการรักษาทรัพยากรธรรมชาติและสิ่งแวดล้อม
- บำรุง รักษา คู คลอง ลำห้วยต่างๆ
- สอดส่องดูแลที่ดินสาธารณประโยชน์ไม่ให้มีการบุกรุกหรือนำขยะมูลฝอยและสิ่งปฏิกูลมา

ทิ้ง

- จัดหาถังรองรับขยะให้กับหมู่บ้าน

## การวิเคราะห์ระดับความสำคัญและรักษาสมดุลของผู้มีส่วนได้ส่วนเสียตามยุทธศาสตร์ ขององค์การบริหารส่วนตำบลเกาะพลับพลา

องค์การบริหารส่วนตำบลเกาะพลับพลาได้ทำกระบวนการบริหารการมีส่วนร่วมมาปรับใช้ในการบริหารงานโครงการเพื่อแก้ไขปัญหา ซึ่งก่อให้เกิดประโยชน์ต่อประชาชนและองค์กรโดยรวม ดังนี้

๑. การกำหนดผู้มีส่วนร่วมและรูปแบบในการร่วม คือ ต้องมีการแยกแยะให้ชัดเจนว่ากิจกรรมดังกล่าวใครเป็นผู้มีส่วนร่วมบ้าง ใครเป็นผู้มีส่วนได้ส่วนเสีย หรือผู้ที่เป็นเพียงผู้รับทราบข้อมูลเท่านั้น เมื่อได้รูปแบบของผู้เข้าร่วมแล้ว ต่อไปต้องกำหนดรูปแบบในการร่วมให้ชัดเจนอีกด้วย เช่น ผู้ที่มีสิทธิ์ให้ความคิดเห็นผู้ที่มีสิทธิ์ออกความคิดเห็นหรือผู้สังเกตการณ์เท่านั้น เพื่อให้เกิดความเป็นระเบียบเรียบร้อย และได้ข้อมูลที่ไม่คลาดเคลื่อน

๒. การสร้างเครือข่ายและความร่วมมือ ต้องมีความเป็นมิตรอันดีกับองค์กรต่างๆ ในพื้นที่ในการสร้างเครือข่ายและขอความร่วมมือในการดำเนินกิจกรรมการมีส่วนร่วม ซึ่งเครือข่าย คือ องค์กรที่ทำประโยชน์ให้สังคม ดังนั้น ต้องมีมิตรทางเครือข่ายยอมทำให้การมีส่วนร่วมดีขึ้น

๓. องค์กรปกครองส่วนท้องถิ่นต้องมีความโปร่งใส (Good Governance) คือ ต้องมีความเป็นธรรมในทุกๆ ด้าน มีความโปร่งใส และมีเหตุผล สามารถตอบทุกคำถามที่ผู้มีส่วนร่วมสงสัยได้ และต้องเป็นองค์กรที่บริหารกิจการราชการเพื่อประโยชน์สุขของประชาชนในพื้นที่โดยแท้จริง ซึ่งจะก่อให้เกิดความศรัทธาต่อหน่วยงาน และเกิดการมีใจที่จะร่วมมือในการดำเนินกิจกรรมต่างๆ ต่อไป

๔. การบริหารตามหลักการของกฎหมาย คือ องค์กรปกครองส่วนท้องถิ่นต้องมีการยึดหลักระเบียบกฎหมายตามสรุปไว้โดยเคร่งครัด เพื่อก่อให้เกิดความเรียบร้อยและปกติสุขในสังคม ซึ่งยึดหลักความเท่าเทียมและเสมอภาคของประชาชนในพื้นที่ ซึ่งหากยึดหลักของกฎหมายแล้ว องค์กรปกครองส่วนท้องถิ่นจะได้รับความไว้วางใจให้เป็นที่พึ่งทางกฎหมายและการขอความช่วยเหลือ ซึ่งจะก่อให้เกิดการมีส่วนร่วมตามมาในที่สุด

๕. การประชาสัมพันธ์ให้ทราบและข้อมูลข่าวสารที่เป็นจริง คือ การแจ้งให้ทราบถึงการเคลื่อนไหวและการดำเนินงานของกิจกรรม ซึ่งต้องอยู่บนพื้นฐานของข้อมูลข่าวสารแห่งความเป็นจริง ไม่มีข้อมูลทำให้ความเข้าใจไม่ผิดพลาด ก่อให้เกิดประโยชน์จากการใช้ข้อมูลที่ถูกต้อง ก็จะก่อให้เกิดการมีส่วนร่วมในที่สุด คือ ร่วมคิด ร่วมทำ ร่วมตรวจสอบ

๔. จุดมุ่งหมายเพื่อการพัฒนาท้องถิ่น (๘ จุดมุ่งหมาย ๑๒ ตัวชี้วัด)

จุดมุ่งหมายเพื่อการพัฒนาท้องถิ่น	ตัวชี้วัด	ข้อมูลพื้นฐาน	เป้าหมาย					
			ปี ๕๘-๖๐	ปี ๕๘	ปี ๕๙	ปี ๖๐	ปี ๖๑	ปี ๖๒
๑. การคมนาคมสะดวก	๑. มีระยะทางของถนน คสล.เพิ่มขึ้นโดยคิดเป็นร้อยละเปรียบเทียบกับจากข้อมูลพื้นฐาน	๑.ปัจจุบันในเขต อบต.เกาะพลับพลา มีถนน คสล. ระยะทางรวมกันยาว ๙ กม.	๗๕ %	๑๕%	๑๕%	๑๕%	๑๕%	๑๕%
	๒. มีระยะทางของถนนลูกรังเพื่อการเกษตรเพิ่มขึ้นโดยคิดเป็นร้อยละเปรียบเทียบกับจากข้อมูลพื้นฐาน	๒.ปัจจุบันในเขต อบต.เกาะพลับพลา มีถนน ลูกรัง ระยะทางรวมกันยาว ๓๗ กม.	๑๐๐ %	๒๐%	๒๐%	๒๐%	๒๐%	๒๐%
	๓. มีระยะทางของถนนลาดยางเพิ่มขึ้นโดยคิดเป็นร้อยละเปรียบเทียบกับจากข้อมูลพื้นฐาน	๓.ปัจจุบันในเขต อบต.เกาะพลับพลา มีถนน ลาดยาง ระยะทางรวมกันยาว ๓๕ กม.	๖๐ %	๑๐%	๑๐%	๑๐%	๑๕%	๑๕%
๒. ระบบสาธารณสุขโรค สาธารณูปการ เพียงพอและทั่วถึง	๑. ร้อยละครัวเรือนที่มีไฟฟ้าใช้	๑.ครัวเรือนมีไฟฟ้าใช้ร้อยละ ๘๐ ของครัวเรือนทั้งหมด	๑๐๐%	๙๖%	๙๗%	๙๘%	๙๙%	๑๐๐%
	๒. ร้อยละครัวเรือนที่มีประปาใช้	๒.ครัวเรือนมีน้ำประปาใช้ร้อยละ ๗๐ ของครัวเรือนทั้งหมด	๑๐๐%	๘๐%	๘๕%	๙๐%	๙๕%	๑๐๐%
๓. เศรษฐกิจชุมชนเข้มแข็งยั่งยืน ประชาชนพึ่งพาตนเองได้และปัญหาความยากจนลดลง	๑.ครัวเรือนในพื้นที่ตำบลมีรายได้เฉลี่ยต่อคนต่อปีเพิ่มขึ้น โดยเปรียบเทียบกับจากข้อมูล จปฐ. ปี	๑.รายได้เฉลี่ยต่อคนต่อปีเพิ่มขึ้น จากข้อมูล จปฐ. ปี พ.ศ.๒๕๕๖ คือ ๒๐,๐๐๐.- บาท	๓๐%	๕%	๕%	๕%	๕%	๑๐%

จุดมุ่งหมายเพื่อการพัฒนาท้องถิ่น	ตัวชี้วัด	ข้อมูลพื้นฐาน	เป้าหมาย					
			ปี ๕๘-๖๐	ปี ๕๘	ปี ๕๙	ปี ๖๐	ปี ๖๑	ปี ๖๒
๔. ประชาชนมีสุขภาพที่ดี มีความปลอดภัยในชีวิตและทรัพย์สิน คุณภาพชีวิตดีขึ้น	๑. ผู้ด้อยโอกาส(ผู้สูงอายุ ผู้พิการ ผู้ติดเชื้อเอชไอวี) ได้รับการดูแล(รับเบี้ยยังชีพ) เพิ่มขึ้น เปรียบเทียบจากข้อมูลพื้นฐาน	๑.ปัจจุบันในเขต อบต. มีจำนวนผู้สูงอายุ ผู้พิการ ที่ได้รับเบี้ยยังชีพ รวมกันจำนวน ๖๙๑ คน	๕๐ %	๑๐%	๑๐%	๑๐%	๑๐%	๑๐%
	๒. จำนวนผู้เข้ารับการรักษาพยาบาล เนื่องจากการเจ็บป่วยลดลงโดยวัดจากข้อมูลของสถานีอนามัยในพื้นที่	๒.ข้อมูลจากโรงพยาบาลส่งเสริมสุขภาพตำบลในพื้นที่ โดยแยกเป็นรายปี	๒๕ %	๕%	๕%	๕%	๕%	๕%
๕.เพิ่มพูนการเรียนรู้ของชุมชน อารงไว้ซึ่งศิลปวัฒนธรรม และขนบธรรมเนียมประเพณี ภูมิปัญญาท้องถิ่น	๑. ร้อยละของโครงการ/กิจกรรมการศึกษา การอนุรักษ์ ศิลปวัฒนธรรม ขนบธรรมเนียม ประเพณี และภูมิปัญญาชาวบ้าน เพิ่มขึ้นเมื่อเปรียบเทียบกับสัดส่วนกับข้อมูลพื้นฐาน	๑. ปัจจุบัน(ข้อมูลการติดตามแผนฯ ปีงบประมาณ ๒๕๕๖) โครงการ/กิจกรรม ด้านการศึกษา การอนุรักษ์ ศิลปวัฒนธรรม ขนบธรรมเนียมประเพณี และภูมิปัญญาชาวบ้าน คิดเป็น ๔๐ % ของโครงการทั้งหมด	๕๐ %	๑๐%	๑๐%	๑๐%	๑๐%	๑๐%
๖.ประชาชนเข้าใจบทบาทหน้าที่ของตนเองและมีส่วนร่วมในการพัฒนาท้องถิ่น	๑.ประชาชนเข้าร่วมการประชุมประชาคมหรือกิจกรรมของ อบต.เกาะพลับพลา เพิ่มขึ้นโดยเปรียบเทียบกับข้อมูลพื้นฐาน	๑.ปีงบประมาณ พ.ศ.๒๕๕๖ มีผู้เข้าร่วมประชุมประชาคมและกิจกรรมต่างๆ ของ อบต. คิดเป็นร้อยละ ๓๐	๕๐ %	๑๐%	๑๐%	๑๐%	๑๐%	๑๐%

จุดมุ่งหมายเพื่อการพัฒนาท้องถิ่น	ตัวชี้วัด	ข้อมูลพื้นฐาน	เป้าหมาย					
			ปี ๕๘-๖๐	ปี ๕๘	ปี ๕๙	ปี ๖๐	ปี ๖๑	ปี ๖๒
๗.องค์การบริหารส่วนตำบลเกาะพลับพลาสามารถเป็นที่พึงของประชาชนในพื้นที่ได้มากที่สุด	๑.ร้อยละของคะแนนความพึงพอใจที่ประชาชนผู้มารับบริการ โดยวัดจากระดับความพึงพอใจมากที่สุด และพอใจมาก รวมกัน แล้วมีสัดส่วนเพิ่มขึ้น	๑.ร้อยละของคะแนนความพึงพอใจที่ประชาชนผู้มารับบริการวัดจากระดับความพึงพอใจมากที่สุด และพอใจมาก ปี ๒๕๕๖ รวมกันได้ร้อยละ ๘๕.๗๑ (รายงานการประเมินผลความพึงพอใจของประชาชนต่อคุณภาพการให้บริการของ อบต. ปี ๒๕๕๖)	๙๐ %	๘๖%	๘๗%	๘๘%	๘๙%	๙๐%
๘.ทรัพยากรน้ำเพื่อการเกษตรมีเพียงพอและผลผลิตทางการเกษตรเพิ่มขึ้น	๑.ผลผลิตทางการเกษตรที่สำคัญ เช่น ข้าว มีผลผลิตต่อไร่สูงขึ้นเมื่อเทียบกับข้อมูลพื้นฐาน	๑.ปัจจุบันผลผลิตทางการเกษตรที่สำคัญ เช่น ข้าว เฉลี่ยทั้งตำบล อยู่ที่ ๘๐๐ กก.:ไร่	๒๕ %	๕%	๕%	๕%	๕%	๕%



