

# คำนำ

แผนพัฒนาสามปี (พ.ศ. ๒๕๕๘-๒๕๖๐) เป็นแผนพัฒนาที่ได้จัดทำขึ้นภายใต้กระบวนการมีส่วนร่วมของประชาชนจากเวทีประชาคมหมู่บ้าน ที่ได้รับพลังกันระดมความคิดบูรณาการจัดทำแผนพัฒนา เพื่อเป็นจุดเชื่อมต่อยุทธศาสตร์การพัฒนาขององค์การบริหารส่วนตำบลเกาะพลับพลา กับปัญหาความต้องการของประชาชน ซึ่งจะนำไปสู่ความเห็นพ้องต้องกัน และการทำงานร่วมกันของภาคีการพัฒนาต่างๆ ในพื้นที่ เกิดผลสัมฤทธิ์ต่อภารกิจแห่งรัฐ ความคุ้มค่าและตอบสนองความต้องการของประชาชน การจัดทำแผนพัฒนาสามปี (พ.ศ. ๒๕๕๘-๒๕๖๐) ขององค์การปกครองส่วนท้องถิ่นตามระเบียบกระทรวงมหาดไทยว่าด้วยการจัดทำแผนพัฒนาขององค์การปกครองส่วนท้องถิ่น พ.ศ. ๒๕๔๘ ต้องมีการประสานและบูรณาการการจัดทำแผนพัฒนาระหว่างองค์การปกครองส่วนท้องถิ่นด้วยกันเองในเขตจังหวัด และสอดคล้องกับยุทธศาสตร์การพัฒนาระดับชาติ ยุทธศาสตร์การพัฒนากลุ่มจังหวัด และยุทธศาสตร์การพัฒนาจังหวัด เพื่อองค์การปกครองส่วนท้องถิ่นสามารถนำไปปฏิบัติและวัดผลสำเร็จได้อย่างเป็นรูปธรรมนำไปสู่ประโยชน์สูงสุดต่อประชาชนในพื้นที่

องค์การบริหารส่วนตำบลเกาะพลับพลา หวังเป็นอย่างยิ่งว่าแผนพัฒนาสามปีขององค์การบริหารส่วนตำบลเกาะพลับพลาฉบับนี้ จะเป็นประโยชน์ต่อการบริหารราชการขององค์การบริหารส่วนตำบล เพื่อเป็นการพัฒนาให้มีประสิทธิภาพและประสิทธิผลทำให้เกิดความสมานฉันท์ของทุกภาคส่วนในการร่วมคิดร่วมพัฒนา ตามเจตนารมณ์ของประชาชนสืบต่อไป

งานนโยบายและแผน  
องค์การบริหารส่วนตำบลเกาะพลับพลา  
กุมภาพันธ์ ๒๕๕๗

# ส่วนที่ ๑

## บทนำ

### ส่วนที่ ๑

#### บทนำ

\*\*\*\*\*

#### ๑. ลักษณะของแผนพัฒนาสามปี

จากนิยามของ แผนพัฒนาสามปีตามระเบียบของกระทรวงมหาดไทย ว่าด้วยการจัดทำแผนพัฒนาของ องค์กรปกครองส่วนท้องถิ่น พ.ศ.๒๕๔๘ ว่าแผนพัฒนาสามปี หมายถึงแผนพัฒนาเศรษฐกิจและสังคมของ องค์กรปกครองส่วนท้องถิ่นที่สอดคล้องกับแผนยุทธศาสตร์การพัฒนา อันมีลักษณะเป็นการกำหนด รายละเอียดแผนงานโครงการพัฒนาที่จัดทำขึ้นสำหรับปีงบประมาณแต่ละปี ซึ่งมีความต่อเนื่องและเป็นแผน ก้าวหน้า ครอบคลุมระยะเวลาสามปี โดยมีการทบทวนเพื่อปรับปรุงเป็นประจำทุกปี

แผนพัฒนาสามปี เป็นการแปลงแผนยุทธศาสตร์การพัฒนาไปสู่การปฏิบัติโดยมีหลักคิดที่ว่าภายใต้ ยุทธศาสตร์การพัฒนาหนึ่งๆ จะมีแนวทางการพัฒนาได้มากกว่าหนึ่งแนวทางและภายใต้แนวทางการพัฒนา หนึ่งจะมีโครงการ / กิจกรรม ที่จะต้องนำมาดำเนินการเพื่อให้บรรลุตามวัตถุประสงค์และเป้าหมายที่ต้องการ

ในแต่ละยุทธศาสตร์การพัฒนา ซึ่งจะมีผลต่อวัตถุประสงค์ เป้าหมาย จุดมุ่งหมายการพัฒนาอย่างยั่งยืน วิสัยทัศน์

แผนพัฒนาสามปียังเป็นแผนที่มีความสัมพันธ์ใกล้ชิดกับงบประมาณรายจ่ายประจำปี คือใช้การวางแผนพัฒนาเป็นเครื่องมือในการจัดทำงบประมาณรายจ่ายประจำปี โดยนำโครงการ/กิจกรรม จากแผนพัฒนาสามปีในปีที่จะจัดทำงบประมาณรายจ่ายประจำปีไปจัดทำงบประมาณเพื่อให้กระบวนการจัดทำงบประมาณเป็นไปด้วยความรอบคอบ และผ่านกระบวนการมีส่วนร่วมของประชาชน ดังนั้นแผนพัฒนาสามปี จึงมีลักษณะครอบคลุม ดังนี้

- ๑.๑ เป็นเอกสารที่แสดงความสอดคล้องกับแผนยุทธศาสตร์การพัฒนา
- ๑.๒ เป็นเอกสารที่แสดงแนวทางการพัฒนาและวัตถุประสงค์ของแนวทางการพัฒนาที่ชัดเจนและมีลักษณะเฉพาะเจาะจงที่ดำเนินการ
- ๑.๓ เป็นเอกสารที่แสดงโครงการ/กิจกรรม การพัฒนาที่จะดำเนินการเป็นห้วงระยะเวลาสามปี
- ๑.๔ เป็นเอกสารที่จะแสดงความเชื่อมโยงระหว่างแผนยุทธศาสตร์พัฒนากับงบประมาณรายจ่ายประจำปี

## ๒. วัตถุประสงค์ของการจัดทำแผนพัฒนาสามปี

- ๒.๑ เพื่อแสดงความสัมพันธ์เชื่อมโยงและสอดคล้องกันระหว่างแผนยุทธศาสตร์การพัฒนาและการจัดทำงบประมาณรายจ่ายประจำปี
- ๒.๒ เพื่อแสดงแนวทางการพัฒนาในช่วงสามปีที่มีความสอดคล้องและสามารถสนองตอบต่อยุทธศาสตร์การพัฒนาอย่างมีประสิทธิภาพ
- ๒.๓ เพื่อให้การจัดเตรียมโครงการพัฒนาต่าง ๆ อยู่ในลักษณะที่พร้อมจะบรรจุในเอกสารงบประมาณประจำปี และนำไปปฏิบัติได้ทันทีเมื่อได้รับจัดสรรงบประมาณ

๒

## ๓ ขั้นตอนในการจัดทำแผนพัฒนาสามปี

ตามระเบียบกระทรวงมหาดไทยว่าด้วย การจัดทำแผนพัฒนาขององค์กรปกครองส่วนท้องถิ่นพ.ศ. ๒๕๔๘ (หมวด ๓ ข้อ ๑๗) กำหนดให้องค์กรปกครองส่วนท้องถิ่นจัดทำแผนพัฒนาสามปีโดยมีขั้นตอนดำเนินการ ดังนี้

(๑) คณะกรรมการพัฒนาท้องถิ่นร่วมกับประชาคมท้องถิ่น กำหนดประเด็นหลักการพัฒนาให้สอดคล้องกับวิสัยทัศน์ พันธกิจ และจุดมุ่งหมายเพื่อการพัฒนาในแผนยุทธศาสตร์การพัฒนา รวมทั้งสอดคล้องกับปัญหา ความต้องการของประชาคมและชุมชน โดยให้นำข้อมูลพื้นฐานในการพัฒนาจากหน่วยงานต่าง ๆ และข้อมูลในแผนชุมชนมาพิจารณาประกอบการจัดทำแผนพัฒนาสามปี

(๒) คณะกรรมการสนับสนุนการจัดทำแผนพัฒนาท้องถิ่นรวบรวมประเด็นหลักการพัฒนา ปัญหา ความต้องการ และข้อมูลนำมาจัดทำร่างแผนพัฒนาสามปี แล้วเสนอคณะกรรมการพัฒนาท้องถิ่น

(๓) คณะกรรมการพัฒนาท้องถิ่นพิจารณาร่างแผนพัฒนาสามปีเพื่อเสนอผู้บริหารท้องถิ่น

(๔) ผู้บริหารท้องถิ่นพิจารณาอนุมัติร่างแผนพัฒนาสามปีและประกาศใช้แผนพัฒนาสามปี

สำหรับองค์การบริหารส่วนตำบลให้ผู้บริหารท้องถิ่นเสนอร่างแผนพัฒนาสามปีต่อสภาองค์การบริหารส่วนตำบลเพื่อให้ความเห็นชอบก่อนแล้วผู้บริหารท้องถิ่นจึงพิจารณาอนุมัติและประกาศใช้แผนพัฒนาสามปีต่อไป

## ๔ ประโยชน์ของการจัดทำแผนพัฒนาสามปี

การจัดทำแผนพัฒนาสามปี เป็นเครื่องมือที่จะช่วยให้องค์การบริหารส่วนตำบลได้พิจารณาอย่างรอบ  
ครอบให้เห็นถึงความเชื่อมโยงระหว่างแนวทางการดำเนินงานต่าง ๆ ที่อาจมีความเชื่อมโยงและส่งผลทั้งในเชิง  
สนับสนุนและเป็นอุปสรรคต่อกัน เพื่อให้องค์การบริหารส่วนตำบลนำมาตัดสินใจกำหนดแนวทางการ  
ดำเนินงาน และใช้ทรัพยากรการบริหารของท้องถิ่นอย่างมีประสิทธิภาพก่อให้เกิดประโยชน์อย่างมี  
ประสิทธิภาพสูงสุด

## ส่วนที่ ๒

สภาพทั่วไปและข้อมูลพื้นฐานที่สำคัญ  
ขององค์การบริหารส่วนตำบล

## ส่วนที่ ๒

### สภาพทั่วไปและข้อมูลพื้นฐานขององค์การบริหารส่วนตำบล

\*\*\*\*\*

#### ๑. สภาพทั่วไป

##### ๑.๑. ประวัติความเป็นมา

องค์การบริหารส่วนตำบลเกาะพลับพลา ได้จัดตั้งขึ้นตามประกาศกระทรวงมหาดไทยเรื่อง การจัดตั้งองค์การบริหารส่วนตำบล เมื่อวันที่ ๑๙ มกราคม ๒๕๓๙

การจัดตั้งองค์การบริหารส่วนตำบล เป็นการปกครองส่วนท้องถิ่นรูปแบบหนึ่งที่ใช้อยู่ในปัจจุบัน ตามพระราชบัญญัติสภาตำบลและองค์การบริหารส่วนตำบล พ.ศ. ๒๕๓๗ และที่แก้ไขเพิ่มเติมจนถึงฉบับที่ ๕ พ.ศ. ๒๕๔๖ มีฐานะเป็นนิติบุคคลและเป็นราชการบริหารส่วนท้องถิ่น จึงนับเป็นมิติใหม่ที่รัฐบาลได้มีการกระจายอำนาจจากส่วนกลางให้กับท้องถิ่นอย่างแท้จริง เพื่อให้ประชาชนในท้องถิ่นเป็นผู้รับผิดชอบและมีส่วนร่วมในการบริหารท้องถิ่นตนเอง เพื่อให้สนองตอบความต้องการและสามารถแก้ไขปัญหาของประชาชนได้อย่างแท้จริง และยังเป็นการเตรียมความพร้อมเพื่อรองรับการถ่ายโอนภารกิจจากหน่วยงานส่วนกลางและส่วนภูมิภาค ตามพระราชบัญญัติกำหนดแผนและขั้นตอนการกระจายอำนาจให้แก่องค์กรปกครองส่วนท้องถิ่น พ.ศ. ๒๕๔๒ ตลอดจนกฎหมายอื่นที่กำหนดให้เป็นหน้าที่ขององค์การบริหารส่วนตำบล

##### ๑.๒ ที่ตั้ง

ตั้งอยู่เลขที่ ๔๔ หมู่ ๖ ตำบลเกาะพลับพลา อำเภอเมือง จังหวัดราชบุรี ตั้งอยู่ที่ทิศตะวันตกเฉียงเหนือห่างจากจังหวัดราชบุรี ไปตามทางหลวงจังหวัดหมายเลข ๓๒๙๑ ประมาณ ๑๑ กิโลเมตร

##### ๑.๓ พื้นที่รับผิดชอบ

มีขนาดพื้นที่รับผิดชอบประมาณ ๑๒.๔๒ ตารางกิโลเมตร หรือ ๗,๗๖๑ ไร่

##### ๑.๔ อาณาเขตติดต่อ

- |               |   |
|---------------|---|
| ▲ ทิศเหนือ    | ติดต่อกับ อบต. เขาแร้ง อำเภอเมืองราชบุรี                    |
| ▼ ทิศใต้      | ติดต่อกับ อบต. เจดีย์หัก อำเภอเมืองราชบุรี                  |
| ➤ ทิศตะวันออก | ติดต่อกับ อบต. หนองกลางนา และอบต. หลุมดิน อำเภอเมืองราชบุรี |
| ◀ ทิศตะวันตก  | ติดต่อกับ อบต. หินกอง อำเภอเมืองราชบุรี และอบต.             |

## ปากช่อง อำเภอจอมบึง

### ๑.๕ ภูมิประเทศ

ลักษณะโดยทั่วไปเป็นที่ราบลุ่มทางทิศตะวันออกเหมาะแก่การเพาะปลูก หรือประกอบ อาชีพทางการเกษตรกรรม ส่วนทางทิศตะวันตกมีเขาพลอง เขาสวนหลวง เขาลิง เขากรวด และเขาพญาปราบ มีลำห้วยตะแคงไหลผ่านเกือบทุกหมู่บ้าน

๔

### ๑.๖ เขตการปกครอง/ประชากร

จำนวนหมู่บ้านในเขตองค์การบริหารส่วนตำบลเกาะพลับพลา มีจำนวน ๘ หมู่บ้าน ประกอบด้วย

หมู่ที่	ชื่อหมู่บ้าน	ชาย	หญิง	รวม คน	หลังคาเรือน
๖	บ้านห้วยตะแคงใน	๑๒๐	๑๔๖	๒๖๔	๗๖
๗	บ้านทุ่ง	๓,๖๖๗	๑,๑๓๒	๔,๘๑๔	๑,๘๑๔
๘	บ้านเกาะลอย	๕๘๘	๖๔๐	๑,๒๐๔	๓๗๑
๙	บ้านนา	๓๒๓	๓๖๓	๖๘๖	๑๘๔
๑๐	บ้านช่องมะกล่ำ	๒๘๕	๓๐๖	๕๙๑	๑๕๕
๑๑	บ้านเขาสวนหลวง	๒๑๒	๒๙๐	๕๐๒	๑๔๐
๑๒	บ้านห้วยจำปา	๒๒๓	๒๕๐	๔๗๓	๑๒๘
๑๕	บ้านหนองสองห้อง	๒๙๙	๓๐๐	๕๙๖	๑๔๒
รวม		๕,๗๑๗	๓,๔๒๗	๙,๑๔๔	๓,๐๑๐

\* ข้อมูลสำนักบริหารการทะเบียน กรมการปกครอง ณ เดือนธันวาคม ๒๕๕๖

องค์การบริหารส่วนตำบลเกาะพลับพลา มีความหนาแน่นของประชากรโดยเฉลี่ย ๗๓๖ คน/ตารางกิโลเมตร

## ๒. สภาพทางเศรษฐกิจ

### ๒.๑. อาชีพ

ประชาชนโดยภาพรวมประกอบอาชีพด้านการเกษตรกรรมและปศุสัตว์ พืชเศรษฐกิจที่สำคัญ ได้แก่ ข้าว อ้อย ผลไม้ และผัก

พื้นที่ทางการเกษตรแยกเป็นประเภทดังนี้

- ทำนา จำนวน ๕,๖๑๐ ไร่
- ทำไร่ จำนวน ๑๕๑ ไร่

การปศุสัตว์มีการเลี้ยงไก่ เป็ด โค สุกร

### ๒.๒. หน่วยธุรกิจในเขต อบต.

- ปิมน้ำมัน ๔ แห่ง (หมู่ที่ ๘ ปิมห้วยจ่าย ๑ แห่ง ปิมหลอด ๒ แห่ง, หมู่ที่ ๑๑ ปิมหลอด ๑ แห่ง)
- โรงงานปูนขาว ๑ แห่ง (หมู่ที่ ๑๕)
- โรงสี ๑ แห่ง (หมู่ที่ ๘)

### ๒.๓. ด้านพาณิชย์กรรม

มีตลาดสดย่อย ๑ แห่ง แบ่งช่วงเวลาการจำหน่ายเป็นสัปดาห์ละ ๑ วัน เฉพาะตอนเย็นมีประชาชนในพื้นที่นำผลผลิตทางการเกษตรไปจำหน่าย

### ๓. สภาพทางสังคม

#### ๓.๑. การศึกษา

- โรงเรียน ๓ แห่ง (ร.ร.วัดเกาะลอย, ร.ร.วัดห้วยตะแคง, ร.ร.บ้านเขากรวด)
- ที่อ่านหนังสือพิมพ์ ๑ แห่ง (หมู่ที่ ๘)

#### ๓.๒. สถาบันและองค์กรทางศาสนา

- วัด ๓ แห่ง (วัดเกาะลอย, วัดห้วยตะแคง, วัดเขากรวด)
- สำนักสงฆ์ ๑ แห่ง (สำนักสงฆ์ถ้ำเขาสวนหลวง)

#### ๓.๓. สาธารณสุข

- โรงพยาบาลส่งเสริมสุขภาพตำบล ๒ แห่ง (เกาะพลับพลา, บ้านเกาะลอย)

#### ๓.๔. ความปลอดภัยในชีวิตและทรัพย์สิน

- สถานีตำรวจชุมชนประจำตำบล ๑ แห่ง
- อาสาสมัครตำรวจชุมชน ๑๕๐ คน
- อปพร. ๘๒ คน

### ๔. การบริการพื้นฐาน

#### ๔.๑. การคมนาคม

องค์การบริหารส่วนตำบลเกาะพลับพลา มีเส้นทางคมนาคมที่สำคัญ คือ

- ทางหลวงจังหวัดสายเขาเงา – เบิกไพร เชื่อมอำเภอบ้านโป่งกับอำเภอเมืองราชบุรี ระยะทางผ่านประมาณ ๒.๕ กิโลเมตร ผ่านพื้นที่หมู่ ๘
- ทางหลวงจังหวัดสายราชบุรี – สวนผึ้ง เชื่อมอำเภอสวนผึ้งกับอำเภอเมืองราชบุรี ระยะทางผ่านประมาณ ๕ กิโลเมตร ผ่านพื้นที่หมู่ที่ ๗, ๑๒, ๑๕
- ถนนภายในหมู่บ้านแบบลาดยางแอสฟัลต์ติกคอนกรีต ลาดยางแบบผิวเรียบ แคบซีก และถนนลูกรังเชื่อมต่อระหว่างหมู่บ้าน จำนวน ๔๗ สาย

#### ๔.๒. การโทรคมนาคม

- การติดต่อสื่อสารโดยระบบบริการโทรศัพท์ยังไม่ครอบคลุมพื้นที่ของหมู่บ้าน
- สถานีวิทยุกระจายเสียงกองทัพบกภาคที่ ๑ รักษาพระองค์ (เขากรวด) กระจายเสียงด้วยระบบ AM

#### ๔.๓. การไฟฟ้า

- การให้บริการของการไฟฟ้าส่วนภูมิภาคจังหวัดราชบุรีบริการครอบคลุมพื้นที่แต่ยังไม่ครบทุกครัวเรือน

๔.๔. แหล่งน้ำธรรมชาติ

- คลอง ๑ สาย (คลองห้วยตะแคง)

๔.๕. แหล่งน้ำที่สร้างขึ้น

- ฝาย ๗ แห่ง
- บ่อน้ำตื้น ๙๖ แห่ง
- ถังเก็บน้ำฝน ค.ส.ล. ๔๖ แห่ง
- ถังเก็บน้ำฝนแบบไฟเบอร์กลาส ๑๐ แห่ง
- ระบบประปาหมู่บ้าน ๙ แห่ง
- คลองส่งน้ำชลประทาน ๑ สาย

๕. ข้อมูลอื่นๆ

๕.๑. ทรัพยากรธรรมชาติในพื้นที่

- ทรัพยากรดินโดยทั่วไปชั้นบนเป็นดินร่วนปนทราย และชั้นล่างเป็นดินเหนียวเหมาะแก่การเพาะปลูก สำหรับดินบริเวณพื้นที่หมู่ที่ ๘ บางส่วนมีคุณสมบัติพิเศษสำหรับนำไปใช้เป็นวัสดุในการทำเครื่องปั้นดินเผา

๕.๒. ป่าไม้

- มีป่าสงวนแห่งชาติเขาคกรวด เขากเขาสูง เขาพอง และเขาวังสด็จ

๕.๓. การท่องเที่ยว

- มีพื้นที่ติดต่อกับแหล่งท่องเที่ยวทางประวัติศาสตร์ และอารยธรรมได้แก่อุทยานหินเขางู เขาเจ้าแม่กวนอิมวัดหนองหอย และถ้ำเขาพระยาปราบซึ่งยังไม่เปิดเป็นแหล่งท่องเที่ยว

๖. มวลชนจัดตั้ง

- ลูกเสือชาวบ้าน ๒ รุ่น จำนวน ๕๐ คน
- อาสาสมัครป้องกันภัยฝ่ายพลเรือน ๒ รุ่น
- กลุ่มสตรีแม่บ้านประจำหมู่บ้าน ตำบล จำนวน ๑๕๐ คน
- สมัชชาด้านยาเสพติด จำนวน ๒๕๐ คน

๗. ศักยภาพในตำบล

๗.๑. ศักยภาพขององค์การบริหารส่วนตำบล

๗.๑.๑. จำนวนบุคลากร

- พนักงานส่วนตำบล จำนวน ๑๒ คน
- พนักงานจ้างตามภารกิจ จำนวน ๗ คน
- พนักงานจ้างทั่วไป จำนวน ๑๑ คน
- คนงานจ้างเหมา จำนวน - คน

๗.๑.๒. ระดับการศึกษาของบุคลากร



- ประถมศึกษา จำนวน ๔ คน
- มัธยมศึกษา/อาชีวศึกษา จำนวน ๑๔ คน
- ปริญญาตรี จำนวน ๗ คน
- สูงกว่าปริญญาตรี จำนวน ๕ คน

**๗.๑.๓. บุคลากรทางการเมือง**

- คณะผู้บริหารท้องถิ่น จำนวน ๔ คน
- ฝ่ายสภาฯ อบต. จำนวน ๑๖ คน

**๗.๒. งบประมาณ**

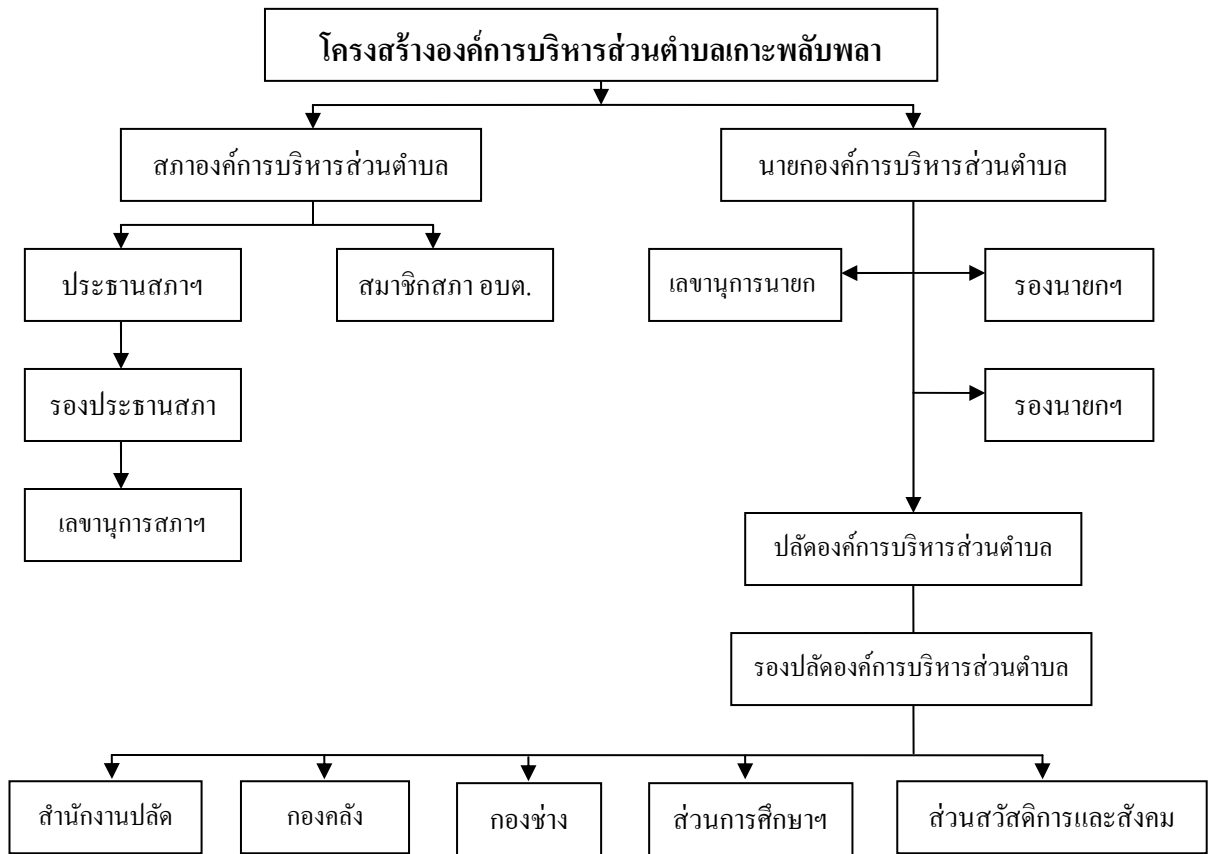
รายได้ขององค์การบริหารส่วนตำบลเกาะพลับพลา ประจำปีงบประมาณ ๒๕๕๖ เป็นเงิน ๓๙,๖๒๓,๑๗๘.๑๑ บาท แยกเป็น

- รายได้หมวดภาษีอากร ๑๒๐,๒๙๙.๒๙ บาท
- รายได้หมวดค่าธรรมเนียม ค่าปรับใบอนุญาต ๕๙๙,๒๖๗.๕๐ บาท
- รายได้หมวดเบ็ดเตล็ด ๑๖๒,๒๓๐ บาท
- รายได้จากทรัพย์สิน ๖๖๙,๑๖๒.๓๖ บาท
- เงินอุดหนุนจากรัฐบาล ๙,๑๖๘,๔๕๓ บาท
- เงินภาษีจัดสรร ๑๙,๗๓๘,๑๖๐.๑๑ บาท
- เงินอุดหนุนเฉพาะกิจ ๙๑๖๕๖๐๕.๘๕ บาท

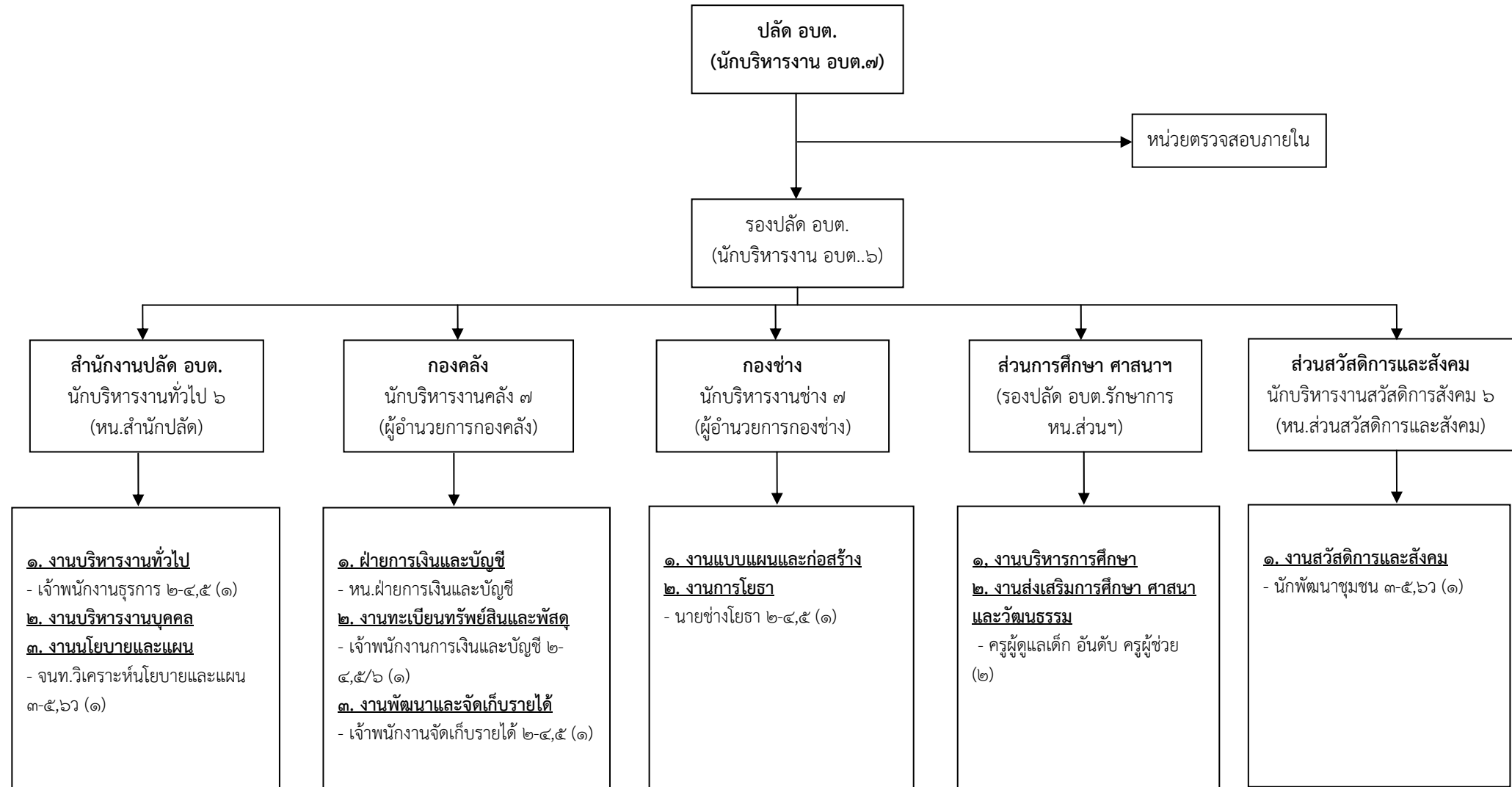
รายรับ - รายจ่ายขององค์การบริหารส่วนตำบล ในปีงบประมาณที่ผ่านมา เปรียบเทียบย้อนหลัง ๓ - ๕ ปี

รายการ/ปี พ.ศ.	พ.ศ. ๒๕๕๒	พ.ศ. ๒๕๕๓	พ.ศ. ๒๕๕๔	พ.ศ. ๒๕๕๕	พ.ศ. ๒๕๕๖
ประมาณการรายรับ	๒๑,๙๐๘,๐๐๐	๒๒,๐๕๔,๐๐๐	๒๐,๕๐๐,๐๐๐	๒๔,๕๐๐,๐๐๐	๒๖,๒๕๐,๐๐๐
รับจริง	๒๑,๒๑๘,๒๘๗.๙๗	๒๓,๕๘๖,๓๗๙.๔๗	๒๔,๐๙๖,๙๑๔.๙๗	๒๗,๓๖๘,๔๗๔.๒๗	๓๙,๖๒๓,๑๗๘.๑๑
	๗	๗	๔	๗	๑
ประมาณการรายจ่าย	๒๑,๙๐๘,๐๐๐	๒๒,๐๕๔,๐๐๐	๒๐,๕๐๐,๐๐๐	๒๔,๕๐๐,๐๐๐	๒๖,๒๕๐,๐๐๐
จ่ายจริง	๑๗,๒๓๕,๐๕๒	๑๘,๒๘๓,๖๘๗.๗๕	๑๕,๙๙๑,๐๓๖.๖๕	๑๗,๙๐๐,๒๒๑.๖๕	๓๐,๙๐๗,๘๑๒.๓๕
		๕	๙	๗	๙

**๘. โครงสร้างองค์การบริหารส่วนตำบลเกาะพลับพลา**



๙. โครงสร้างการแบ่งส่วนราชการขององค์การบริหารส่วนตำบลเกาะพลับพลา



# ส่วนที่ ๓

สรุปผลการพัฒนา  
องค์การบริหารส่วนตำบล  
ในปีที่ผ่านมาประจำปี พ.ศ. ๒๕๕๖

## ส่วนที่ ๓

สรุปผลการพัฒนาองค์การบริหารส่วนตำบลในปีที่ผ่านมาประจำปี พ.ศ. ๒๕๕๖

\*\*\*\*\*

ผลการพัฒนาท้องถิ่นในปีงบประมาณ ๒๕๕๖ สามารถแยกตามยุทธศาสตร์การพัฒนาได้ ดังนี้

### ๑. ยุทธศาสตร์ด้านการพัฒนาระบบสาธารณูปการ ประกอบด้วย

- ก่อสร้าง ปรับปรุง ซ่อมแซม ถนนภายในหมู่บ้านให้สามารถใช้งานได้ตลอดไป
- ขยายเขตไฟฟ้าให้ครัวเรือนที่ยังไม่มีไฟฟ้าใช้ในหมู่บ้านและประสานติดตั้งโซล่าเซลล์
- ซ่อมแซมระบบไฟฟ้าสาธารณะให้สามารถใช้งานได้ตลอดเวลา;
- ซ่อมแซมท่อกระจายน้ำให้สามารถใช้งานได้อย่างต่อเนื่อง
- ขุดลอกคลอง คูส่งน้ำ คูน้ำทิ้งเพื่อการเกษตร และประสานหน่วยงานอื่นดำเนินการก่อสร้างตาดคอนกรีตคูส่งน้ำ
- วางท่อระบายน้ำ คสล. เพื่อให้การระบายน้ำดีขึ้น ไม่เกิดน้ำท่วม
- ก่อสร้าง ซ่อมแซม สันฝายน้ำล้น และคลองตาดคอนกรีต เพื่อให้มีน้ำใช้ในการเกษตรอย่างเพียงพอ
- ขยายเขตประปาส่วนภูมิภาคเพื่อให้ประชาชนมีน้ำอุปโภค-บริโภคที่ได้มาตรฐาน
- ติดตั้ง ปรับปรุงป้ายจราจร เพื่อป้องกันอุบัติเหตุที่อาจเกิดขึ้น

### ๒. ยุทธศาสตร์ด้านการพัฒนาศักยภาพคนและความเข้มแข็งของชุมชน

- อบรมเพื่อพัฒนาความรู้ความสามารถให้แก่ ผู้นำ และกลุ่มองค์กรต่างๆ พร้อมทั้งนำไปศึกษาดูงานนอกสถานที่
- สนับสนุนการดำเนินงานของกลุ่มอาชีพในตำบล จัดหาวัสดุ อุปกรณ์ที่จำเป็นสำหรับใช้งานของกลุ่มอาชีพ
- ประสานหน่วยงานภาครัฐและเอกชนจัดอบรมโครงการลดการใช้สารเคมี และแปลงสาธิตการเกษตร
- ดำเนินการรณรงค์ป้องกันและแก้ไขปัญหาเสพติดของชุมชนโดยพลังชุมชน
- ดำเนินกิจกรรมรักษาความสงบเรียบร้อยในพื้นที่โดยพลังชุมชน
- ช่วยเหลือผู้ประสบภัยสาธารณภัยอย่างทันที่
- บูรณาการร่วมกับหน่วยงานอื่นในการจัดกิจกรรมต่างๆ

### ๓. ยุทธศาสตร์ด้านการพัฒนาระบบการจัดการทรัพยากรธรรมชาติและสิ่งแวดล้อม

- การดำเนินงานในการบริหารจัดการขยะและสิ่งปฏิกูลต่างๆ
  - บำบัดฟื้นฟูทรัพยากรธรรมชาติและสิ่งแวดล้อม โดยการปรับปรุงภูมิทัศน์ ขุดลอกคู คลอง ถางหญ้า บริเวณริมทางสาธารณะ และกำจัดวัชพืช เป็นต้น
  - สอดส่องดูแลที่ดินสาธารณะประโยชน์ไม่ให้มีการบุกรุกหรือนำขยะมูลฝอยและสิ่งปฏิกูลมาทิ้ง
- ๑๑
- จัดหาถังขยะรองรับขยะให้กับหมู่บ้าน

### ๔. ยุทธศาสตร์ด้านการพัฒนาคุณภาพชีวิตและคุณค่าทางสังคม

- สงเคราะห์สวัสดิการเบี้ยยังชีพผู้สูงอายุ ผู้พิการ และช่วยเหลือ เด็กยากจนและผู้ด้อยโอกาส
- ส่งเสริมสนับสนุนกิจกรรมของผู้สูงอายุ ผู้พิการ
- ดำเนินการตามนโยบายรัฐบาลแก้ไขปัญหาความยากจน
- ส่งเสริมสนับสนุนกิจกรรมเด็ก เยาวชน และครอบครัว
- ส่งเสริมการกีฬาภายในตำบลและระหว่างหน่วยงานอื่น
- สนับสนุนอุปกรณ์กีฬาให้กับหมู่บ้านในการส่งเสริมการออกกำลังกาย

### ๕. ยุทธศาสตร์ด้านการพัฒนาการศึกษาและส่งเสริมศิลปวัฒนธรรมท้องถิ่นและการท่องเที่ยว

- เตรียมความพร้อมของเด็กศูนย์พัฒนาเด็กเล็กประจำตำบล ให้เป็นไปโดยความเรียบร้อย
- จัดสรรงบประมาณสมทบโครงการถ่ายโอนวัสดุ สื่อการเรียน อาหารเสริมนม และอาหารกลางวัน ให้แก่เด็กก่อนประถม และเด็กนักเรียนประถมให้แก่โรงเรียนในเขตพื้นที่
- สนับสนุนกิจกรรมของโรงเรียนในเขตพื้นที่
- จัดกิจกรรมในวันสำคัญ
- สนับสนุนกิจกรรมที่เกี่ยวกับโครงการทางพุทธศาสนา

#### ๖. ยุทธศาสตร์ด้านการพัฒนาระบบบริหารและการจัดบริการด้านสาธารณสุข

- ออกมาตรการป้องกันโรคพิษสุนัขบ้า โดยการออกให้บริการฉีดวัคซีนป้องกันโรคพิษสุนัขบ้า
- จัดหาวัสดุอุปกรณ์ที่จำเป็นในการดำเนินงานป้องกันโรคไข้เลือดออก
- ให้การส่งเสริมสนับสนุนกิจกรรมของอาสาสมัครสาธารณสุขมูลฐาน (อสม.) ของหมู่บ้าน
- สนับสนุนด้านกิจกรรมด้านสาธารณสุขของอนามัยในพื้นที่

#### ๗. ยุทธศาสตร์ด้านการพัฒนาประสิทธิภาพ การเมือง การบริหาร และการพัฒนาบุคลากรของ อบต.

- สนับสนุนให้ส่วนราชการจัดเวทีประชาคมโดยการมีส่วนร่วมของประชาชน
- ให้ประชาชนทุกหมู่บ้านเข้าร่วมเป็นคณะกรรมการตามระเบียบพัสดุ หรือโครงการอื่น ๆ
- เผยแพร่ข้อมูลข่าวสารของทางราชการให้เป็นไปอย่างทั่วถึง
- ส่งเสริมสนับสนุน และพัฒนาบุคลากรในหน่วยงานให้มีประสิทธิภาพในการปฏิบัติหน้าที่ยิ่งขึ้น โดยส่งเข้าร่วมรับการอบรมตามโครงการต่างๆ และให้โอกาสศึกษาต่อในระดับปริญญาตรีและปริญญาโท
- จัดหา ปรับปรุง ซ่อมแซม วัสดุอุปกรณ์ เครื่องมือเครื่องใช้สำนักงานให้เพียงพอและมีประสิทธิภาพต่อการปฏิบัติงาน
- จัดซื้อครุภัณฑ์ยานพาหนะ

๑๒

### สรุปสถานการณ์การพัฒนา

องค์การบริหารส่วนตำบลเกาะพลับพลา ได้วิเคราะห์ศักยภาพเพื่อประเมินสถานการณ์การพัฒนาและโอกาสการพัฒนาในอนาคต โดยการวิเคราะห์ใช้หลัก SWOT ดังนี้

#### ๑). จุดแข็ง (S : Strength)

- มีเส้นทางสัญจรเป็นไปด้วยความสะดวกอยู่ห่างจากตัวอำเภอเมืองราชบุรีไม่มาก
- มีสถานศึกษา ๓ แห่ง ระดับประถมศึกษา และระดับมัธยมศึกษา ที่มีคุณภาพในระดับดีสามารถรองรับการเรียนของเด็กนักเรียนได้อย่างเพียงพอ
- มีองค์การบริหารส่วนตำบลที่มีศักยภาพเพียงพอที่รองรับการบริการสาธารณสุขและแก้ไขปัญหาความเดือดร้อนของประชาชน
- มีศาสนสถาน ๔ แห่ง
- มีการประสานความร่วมมือระหว่างองค์การบริหารส่วนตำบลกับส่วนราชการในพื้นที่

#### ๒). จุดอ่อน (W : Weakness)

- เป็นสังคมกึ่งชนบท แต่ไม่สามารถรวมกลุ่มกันเพื่อดำเนินการด้านเศรษฐกิจของชุมชนในรูปของกลุ่มอาชีพอย่างเข้มแข็ง การรวมกลุ่มเพื่อดำเนินกิจกรรมต่างๆ มีลักษณะเบาบาง
- การมีส่วนร่วมของชุมชนในกระบวนการพัฒนาท้องถิ่นยังมีลักษณะเบาบาง

- ไม่มีสถานที่พักผ่อนหย่อนใจ และสถานที่ออกกำลังกายอย่างเพียงพอ

### ๓). โอกาส (O : Opportunity)

- มีการสนับสนุนงบประมาณให้องค์กรปกครองส่วนท้องถิ่นที่มีแผนงาน/โครงการตามแนวทางยุทธศาสตร์การพัฒนาจังหวัด และมีการถ่ายโอนงบประมาณให้แก่องค์กรปกครองส่วนท้องถิ่นเพิ่มขึ้นอย่างต่อเนื่องทุกปีตามแผนการถ่ายโอนภารกิจ
- มีเส้นทางคมนาคมสายหลัก สามารถรองรับการขยายตัวทางการเกษตรและเศรษฐกิจ
- อยู่ใกล้เขตอุตสาหกรรมเมือง
- แนวนโยบายของรัฐบาลที่มุ่งส่งเสริมกระบวนการมีส่วนร่วมของประชาชน

### ๔). ข้อจำกัด (T : Threat)

- งบประมาณมีไม่เพียงพอในการพัฒนาท้องถิ่นเพื่อสนองตอบปัญหาและความต้องการของประชาชนในพื้นที่
- ไม่สามารถจัดเก็บภาษีบำรุงท้องที่ได้มากกว่าเดิมเพราะพื้นที่จำกัด และรายได้จากการจัดเก็บภาษีไม่เพียงพอกับรายจ่ายในแต่ละปี
- ไม่มีพื้นที่สาธารณะที่จะดำเนินการจัดทำสวนสาธารณะและนันทนาการ

# ส่วนที่ ๔

## ยุทธศาสตร์ และแนวทางการพัฒนา ในช่วงสามปี

## ส่วนที่ ๔ ยุทธศาสตร์ และแนวทางการพัฒนาในช่วงสามปี

\*\*\*\*\*

### ๑. วิสัยทัศน์การพัฒนา

วิสัยทัศน์องค์การบริหารส่วนตำบลเกาะพลับพลา

“สร้างสภาพบ้านเมืองน่าอยู่ เพิ่มคุณภาพชีวิต บริการพื้นฐานที่ดี สิ่งแวดล้อมไม่ได้รับผลกระทบ”

#### พันธกิจ (MISSION)

๑. การพัฒนาด้านโครงสร้างพื้นฐานให้บ้านเมืองน่าอยู่ โดยได้รับการบริการพื้นฐานที่ดี
๒. ส่งเสริมและพัฒนาด้านคุณภาพชีวิตให้ชุมชนเข้มแข็งและยั่งยืน พึ่งพาตนเองได้
๓. การกำจัดขยะมูลฝอย สิ่งปฏิกูล เพื่อมลภาวะสิ่งแวดล้อมที่ดีอย่างยั่งยืน
๔. การพัฒนาระบบบริหารจัดการภาครัฐที่ดี

#### จุดมุ่งหมายเพื่อการพัฒนา

๑. บ้านเมืองน่าอยู่ การบริการพื้นฐานที่ดีทั่วถึงและครอบคลุม
๒. คุณภาพชีวิตดีขึ้น ชุมชนเข้มแข็งและยั่งยืน พึ่งพาตนเองได้
๓. ปราศจากมลพิษ มลภาวะและสิ่งแวดล้อมดีขึ้น
๔. การบริหารจัดการภาครัฐดีขึ้น

### ๒. ยุทธศาสตร์การพัฒนาระบบองค์การบริหารส่วนตำบล

ยุทธศาสตร์ด้านการพัฒนาระบบสาธารณูปโภคและสาธารณูปการ

ยุทธศาสตร์ด้านการพัฒนาศักยภาพคนและความเข้มแข็งของชุมชน

ยุทธศาสตร์ด้านการพัฒนาระบบการจัดการทรัพยากรธรรมชาติและสิ่งแวดล้อม

ยุทธศาสตร์ด้านการพัฒนาคุณภาพชีวิตและคุณค่าทางสังคม

ยุทธศาสตร์ด้านการพัฒนาการศึกษา และส่งเสริมศิลปวัฒนธรรมท้องถิ่นและการท่องเที่ยว

ยุทธศาสตร์ด้านการพัฒนาระบบบริหารและการจัดการบริการด้านสาธารณสุข

ยุทธศาสตร์ด้านการพัฒนาประสิทธิภาพการเมือง การบริหารงาน และการพัฒนาบุคลากรของ อบต.



### ๓. แนวทางการพัฒนาองค์การบริหารส่วนตำบล

#### ยุทธศาสตร์ด้านการพัฒนาระบบสาธารณูปโภคและสาธารณูปการ

##### แนวทางการพัฒนา

๑. ก่อสร้างและซ่อมแซมสาธารณูปการถนนประเภทต่าง ๆ
๒. ส่งเสริมการมีส่วนร่วมของประชาชนด้านสาธารณูปโภคและไฟฟ้า
๓. ก่อสร้างและซ่อมแซมสาธารณูปการด้านระบบน้ำและการป้องกันน้ำท่วม
๔. พัฒนาการใช้ที่ดิน
๕. บริการด้านประปา

๑๔

๖. พัฒนา ปรับปรุง ด้านการจราจร

#### ยุทธศาสตร์ด้านการพัฒนาศักยภาพคนและความเข้มแข็งของชุมชน

##### แนวทางการพัฒนา

๑. ส่งเสริมความเข้มแข็งของชุมชน
๒. ส่งเสริมอาชีพและเพิ่มรายได้แก่ประชาชน
๓. ป้องกันการระบาดของยาเสพติดให้โทษ
๔. ส่งเสริมการมีส่วนร่วมของประชาชน

#### ยุทธศาสตร์ด้านการพัฒนาระบบการจัดการทรัพยากรธรรมชาติและสิ่งแวดล้อม

##### แนวทางการพัฒนา

๑. สร้างจิตสำนึกและตระหนักในการจัดการทรัพยากรธรรมชาติ
๒. บำบัดและฟื้นฟูทรัพยากรธรรมชาติและสิ่งแวดล้อม

#### ยุทธศาสตร์ด้านการพัฒนาคุณภาพชีวิตและคุณค่าทางสังคม

##### แนวทางการพัฒนา

๑. ส่งเสริมสวัสดิการและนันทนาการ
๒. ส่งเสริมการศึกษา

#### ยุทธศาสตร์ด้านการพัฒนาการศึกษาและส่งเสริมศิลปวัฒนธรรมท้องถิ่นและการท่องเที่ยว

##### แนวทางการพัฒนา

๑. ส่งเสริมการศึกษาและวัฒนธรรมในชุมชน โรงเรียน
๒. ส่งเสริมและพัฒนาการท่องเที่ยว

#### ยุทธศาสตร์ด้านการพัฒนาระบบบริหารและการจัดบริการด้านสาธารณสุข

##### แนวทางการพัฒนา

๑. ป้องกันรักษาและส่งเสริมสุขภาพอนามัยของประชาชน

#### ยุทธศาสตร์ด้านการพัฒนาประสิทธิภาพการเมือง การบริหารงาน และการพัฒนาบุคลากรของ อบต.

##### แนวทางการพัฒนา

๑. ส่งเสริมความรู้ความเข้าใจเกี่ยวกับกิจกรรมของท้องถิ่น
๒. พัฒนาประสิทธิภาพบุคลากร
๓. ปรับปรุงระบบทะเบียนและเอกสารขององค์การบริหารส่วนตำบล
๔. ปรับปรุงและพัฒนาเครื่องมือเครื่องใช้และสถานที่ปฏิบัติงาน

#### ๔. การพัฒนาตามแผนพัฒนาเศรษฐกิจและสังคมแห่งชาติ ฉบับที่ ๑๑ (พ.ศ. ๒๕๕๕ - ๒๕๕๙)

แผนพัฒนาเศรษฐกิจและสังคมแห่งชาติ ฉบับที่ ๑๑ (พ.ศ.๒๕๕๕ - ๒๕๕๙) ประกาศ ณ วันที่ ๒๖ ตุลาคม ๒๕๕๔ เพื่อใช้เป็นยุทธศาสตร์การพัฒนาเศรษฐกิจและสังคมของประเทศ ตั้งแต่วันที่ ๑ ตุลาคม ๒๕๕๔ จนถึงวันที่ ๓๐ กันยายน ๒๕๕๙ แผนพัฒนาฯ ๑๑ ใช้แนวคิดที่ต่อเนื่องจากแผนพัฒนาฯ ฉบับที่ ๘-๑๐ โดยยังคงยึดหลัก “ปรัชญาเศรษฐกิจพอเพียง” ที่ให้ “คนเป็นศูนย์กลางของการพัฒนา” และ “สร้างสมดุลการพัฒนา” ในทุกมิติ

โดยกำหนดวิสัยทัศน์ ประเทศไทยในระยะ ๕ ปีข้างหน้า คือ “สังคมอยู่ร่วมกันอย่างมีความสุข ด้วยความเสมอภาค เป็นธรรม และมีภูมิคุ้มกันต่อการเปลี่ยนแปลง” ซึ่งมียุทธศาสตร์การพัฒนาในระยะแผนพัฒนาฯ ฉบับที่ ๑๑ ดังนี้

๑. ยุทธศาสตร์การสร้างความเป็นธรรมในสังคม
๒. ยุทธศาสตร์การพัฒนาค้นสู่สังคมแห่งการเรียนรู้ตลอดชีวิตอย่างยั่งยืน
๓. ยุทธศาสตร์ความเข้มแข็งภาคเกษตร ความมั่นคงของอาหารและพลังงาน
๔. ยุทธศาสตร์การปรับโครงสร้างเศรษฐกิจสู่การเติบโตอย่างมีคุณภาพและยั่งยืน
๕. ยุทธศาสตร์การสร้างเชื่อมโยงกับประเทศในภูมิภาคเพื่อความมั่นคง ทางเศรษฐกิจและสังคม
๖. ยุทธศาสตร์การจัดการทรัพยากรธรรมชาติและสิ่งแวดล้อมอย่างยั่งยืน

#### ๕. การพัฒนาตามนโยบายของรัฐบาล

##### วิสัยทัศน์ของรัฐบาล

ในช่วงปี พ.ศ. ๒๕๕๕ - ๒๕๕๘ รัฐบาลจะมุ่งมั่นการพัฒนาประเทศให้รอดพ้นจากวิกฤตเศรษฐกิจโลกและพัฒนาไปสู่การเจริญเติบโตอย่างยั่งยืน พร้อมทั้งมุ่งมั่นจะสร้างความสามัคคี ประองดองให้เกิดขึ้นในสังคมไทย ซึ่งจะนำไปสู่ความร่วมมือในการพัฒนาเศรษฐกิจ สังคมและการเมืองการปกครองของประเทศให้ก้าวหน้าเพื่อประโยชน์สุขของประชาชนชาวไทยทุกคน โดยยึดหลักการบริหารที่มีความยืดหยุ่นที่คำนึงถึงพลวัตการเปลี่ยนแปลงของปัจจัยภายนอกที่มีผลกระทบต่อการดำเนินนโยบายของรัฐบาล ทั้งนี้รัฐบาลจะดำเนินการให้บรรลุภารกิจดังกล่าวภายใต้แนวทางพื้นฐานหลัก ๓ ประการ คือ

- ๑) เพื่อนำประเทศไทยไปสู่โครงสร้างเศรษฐกิจที่สมดุล มีความเข้มแข็งของเศรษฐกิจภายในประเทศมากขึ้น ซึ่งจะเป็พื้นฐานที่สำคัญของการสร้างการเติบโตอย่างมีคุณภาพและยั่งยืนการพัฒนาคุณภาพและสุขภาพคนไทยในทุกช่วงวัย ถือเป็นปัจจัยชี้ขาดความสามารถในการอยู่รอดและแข่งขันได้ของเศรษฐกิจไทย
- ๒) เพื่อนำประเทศไทยสู่สังคมที่มีความปรองดองสมานฉันท์และอยู่บนพื้นฐานของหลักนิติธรรมที่เป็นมาตรฐานสากลเดียวกันและมีหลักปฏิบัติที่เท่าเทียมกันต่อประชาชนคนไทยทุกคน

๓) เพื่อนำประเทศไทยไปสู่การเป็นประชาคมอาเซียนในปี ๒๕๕๘ อย่างสมบูรณ์ โดยสร้างความพร้อมและความเข้มแข็งทั้งทางด้านเศรษฐกิจ สังคมและวัฒนธรรม และการเมืองและความมั่นคง

## ๖. แผนพัฒนาจังหวัดราชบุรี (พ.ศ. ๒๕๕๘-๒๕๖๑)

### วิสัยทัศน์

“ ผู้นำเกษตรปลอดภัย มุ่งให้เป็นเมืองน่าอยู่ และใช้ทุนทางปัญญาสร้างรายได้ ”

### พันธกิจ

๑. ดำเนินการยกระดับคุณภาพชีวิต และมาตรฐานสินค้าและบริการให้เป็นสินค้ามีคุณภาพปลอดภัย และเพิ่มมูลค่าผลิตภัณฑ์มวลรวมของจังหวัด

๒. พัฒนาครอบครัวและชุมชนให้เข้มแข็ง สร้างสินีทางสังคม ตลอดจนการพัฒนาทรัพยากรธรรมชาติและสิ่งแวดล้อมเพื่อการเป็นเมืองที่น่าอยู่

### เป้าประสงค์โดยรวม

๑. เพิ่มประสิทธิภาพระบบการผลิตจากภาคเกษตรกรรม อุตสาหกรรม การท่องเที่ยวและบริการ

๒. คุณภาพชีวิตของประชาชนสูงขึ้น

๓. มีการบริหารจัดการทรัพยากรธรรมชาติและสิ่งแวดล้อม

### ยุทธศาสตร์การพัฒนา

๑. ประเด็นยุทธศาสตร์ที่ ๑ พัฒนาลินค้าเกษตรปลอดภัย เพื่อเพิ่มมูลค่าการผลิต

#### กลยุทธ์

๑. พัฒนาประสิทธิภาพกระบวนการผลิตและการถ่ายทอดเทคโนโลยี

๒. พัฒนาระบบการเพิ่มมูลค่าและความเชื่อมั่นสินค้าเกษตรปลอดภัย

๓. ส่งเสริมการรวมกลุ่มการผลิตและแปรรูป

๔. จัดตั้งศูนย์บริหารการตลาดสินค้าเกษตรปลอดภัยและพัฒนาการเชื่อมโยงการตลาด

๒. ประเด็นยุทธศาสตร์ที่ ๒ การส่งเสริมการพัฒนาแหล่งท่องเที่ยวและเพิ่มมูลค่าผลผลิตเชิงสร้างสรรค์

#### กลยุทธ์

๑. ส่งเสริมเศรษฐกิจชุมชนและสินค้า OTOP ให้ได้มาตรฐาน

๒. พัฒนาระบบโครงสร้างพื้นฐานและการรักษาความปลอดภัยทางการท่องเที่ยวเพื่อรองรับการขยายตัวด้านการท่องเที่ยวจากการเปิดประชาคมอาเซียน

๓. ส่งเสริมการท่องเที่ยวเชิงอนุรักษ์

๑๗

๓. ประเด็นยุทธศาสตร์ที่ ๓ พัฒนาสังคมคุณธรรมและชุมชนเข้มแข็ง

#### กลยุทธ์

๑. พัฒนาคุณภาพชีวิตและระบบสวัสดิการทางสังคมอย่างทั่วถึงและเป็นธรรม

๒. พัฒนาคณาการศึกษาศึกษาและเพิ่มโอกาสเข้าถึงการศึกษาที่มีคุณภาพทั้งใน – นอกกระบบ และตามอัธยาศัย

๓. ป้องกัน ปราบปรามและสร้างเครือข่ายการแก้ไขปัญหายาเสพติดและอาชญากรรม

**๔. ประเด็นยุทธศาสตร์ที่ ๔ พัฒนาความอุดมสมบูรณ์และคุณภาพทรัพยากรธรรมชาติและสิ่งแวดล้อมให้เป็นเมืองน่าอยู่**

**กลยุทธ์**

๑. ปราบปรามและสร้างเครือข่ายเฝ้าระวังทรัพยากรป่าไม้อย่างยั่งยืน พร้อมส่งเสริมการปลูกป่าในพื้นที่เสื่อมโทรม
๒. พัฒนากลไกการบริหารจัดการทรัพยากรน้ำแบบบูรณาการทุกระดับ
๓. ส่งเสริมการมีส่วนร่วมของประชาชน ชุมชน องค์กรปกครองส่วนท้องถิ่นและภาคเอกชนในการบริหารจัดการทรัพยากรธรรมชาติและสิ่งแวดล้อม

**๕. ประเด็นยุทธศาสตร์ที่ ๕ การเสริมสร้างความมั่นคงของพื้นที่**

**กลยุทธ์**

๑. ส่งเสริมให้ประชาชนมีความตระหนักในสถาบันชาติ ศาสนา พระมหากษัตริย์
๒. ส่งเสริมการพัฒนาพื้นที่ชายแดน
๓. ส่งเสริมงานด้านมวลชน

**๗. ยุทธศาสตร์การพัฒนาขององค์กรปกครองส่วนท้องถิ่นในเขตจังหวัดราชบุรี**

**วิสัยทัศน์**

“เมืองน่าอยู่ เกษตรสู่สากล ชุมชนเข้มแข็ง ส่งเสริมการศึกษาและพัฒนาก่อเกิดที่ยาวอย่างยั่งยืน”

**พันธกิจ**

๑. พัฒนาระบบโครงสร้างพื้นฐาน สาธารณูปโภคและสาธารณูปการ
๒. ส่งเสริมระบบการวางผังเมืองรวมจังหวัดให้เป็นเมืองน่าอยู่
๓. ส่งเสริมการมีส่วนร่วมในการอนุรักษ์ทรัพยากรธรรมชาติและสิ่งแวดล้อมให้เป็นเมืองน่าอยู่
๔. ส่งเสริมและพัฒนาระบบการกำจัดขยะมูลฝอยและระบบบำบัดน้ำเสีย
๕. การรักษาความรักษาสงบเรียบร้อยและการป้องกันบรรเทาสาธารณภัย
๖. ส่งเสริมการดำเนินงานตามแนวของเศรษฐกิจพอเพียง
๗. สนับสนุนและเสริมสร้างความเข้มแข็งในภาคการเกษตรและเพิ่มมูลค่าผลผลิตทางการเกษตร

การเกษตร

๑๘

๘. ส่งเสริมและพัฒนาคุณภาพชีวิตเกษตรกร
๙. ส่งเสริมคุณภาพชีวิตและการแก้ไขปัญหาสังคม
๑๐. ส่งเสริมระบบการศึกษา ศาสนา ศิลปวัฒนธรรมและภูมิปัญญาท้องถิ่น
๑๑. ส่งเสริมคุณธรรมและจริยธรรม
๑๒. ส่งเสริมการท่องเที่ยวและกีฬา

**ยุทธศาสตร์การพัฒนา**

๑) ยุทธศาสตร์การพัฒนาที่ ๑ ด้านพัฒนาโครงสร้างพื้นฐาน สาธารณูปโภคและสาธารณูปการ

**แนวทางการพัฒนา**

- พัฒนาระบบการคมนาคม การจัดการขนส่งและไฟฟ้าสาธารณะ
- พัฒนาแหล่งน้ำเพื่อการอุปโภค – บริโภคและเกษตร ตลอดจนการป้องกันน้ำท่วม
- พัฒนาการวางผังการใช้ที่ดินให้เป็นเมืองน่าอยู่

๒) ยุทธศาสตร์การพัฒนาที่ ๒ ด้านส่งเสริมคุณภาพชีวิต

แนวทางการพัฒนา

- ส่งเสริมคุณภาพชีวิตและการแก้ไขปัญหาสังคม
- ส่งเสริมการศึกษาและกีฬา
- ส่งเสริมการสาธารณสุข สวัสดิการสังคม สวัสดิการชุมชนและนันทนาการ
- ส่งเสริมอาชีพและการดำเนินงานตามแนวของเศรษฐกิจพอเพียง

๓) ยุทธศาสตร์การพัฒนาที่ ๓ ด้านการจัดระเบียบชุมชน/สังคมและการรักษาความสงบเรียบร้อย

แนวทางการพัฒนา

- สนับสนุนการป้องกันและแก้ไขปัญหาอาชญากรรม
- ส่งเสริมประชาธิปไตย ความเสมอภาค สิทธิเสรีภาพของประชาชน
- การรักษาความสงบเรียบร้อยและการป้องกันบรรเทาสาธารณภัย

๔) ยุทธศาสตร์การพัฒนาที่ ๔ ด้านการวางแผน การส่งเสริมการลงทุน พาณิชยกรรมและการท่องเที่ยว

แนวทางการพัฒนา

- การวางแผน การประสานแผนและการส่งเสริมการมีส่วนร่วมของประชาชนในการพัฒนา

ท่องเที่ยว

- ส่งเสริมการท่องเที่ยวและการค้าชายแดน

- พัฒนาศักยภาพการผลิต การขนส่ง การแข่งขันและการเตรียมความพร้อมเพื่อรองรับการ

เข้าสู่ประชาคมเศรษฐกิจอาเซียน (AEC)

- ส่งเสริมเศรษฐกิจชุมชน การพาณิชย์และการเสริมสร้างความเข้มแข็งในภาคการเกษตร
- การพัฒนาองค์กรและการบริหารจัดการบ้านเมืองที่ดี

๑๙

๕) ยุทธศาสตร์การพัฒนาที่ ๕ ด้านการบริหารจัดการและการอนุรักษ์ทรัพยากรธรรมชาติและสิ่งแวดล้อม

แนวทางการพัฒนา

- พัฒนาระบบการกำจัดและการบริหารจัดการขยะมูลฝอยและระบบบำบัดน้ำเสีย
- การบริหารจัดการและอนุรักษ์พื้นที่อนุรักษ์ทรัพยากรธรรมชาติและสิ่งแวดล้อม
- การจัดการสิ่งแวดล้อมและมลพิษต่าง ๆ

๖) ยุทธศาสตร์การพัฒนาที่ ๖ ด้านศิลปะ วัฒนธรรม จารีตประเพณีและภูมิปัญญาท้องถิ่น

แนวทางการพัฒนา

- การส่งเสริมศาสนา ศิลปะ วัฒนธรรม จารีตประเพณีและภูมิปัญญาท้องถิ่น
- ส่งเสริมให้ประชาชนมีความตระหนักในสถาบันชาติ ศาสนา พระมหากษัตริย์

## ๘. นโยบายการพัฒนาของผู้บริหารท้องถิ่น

### วิสัยทัศน์

“สร้างสภาพบ้านเมืองน่าอยู่ เพิ่มคุณภาพชีวิต บริการพื้นฐานที่ดี สิ่งแวดล้อมไม่ได้รับผลกระทบ”

### นโยบายในการบริหารงาน มีดังนี้

### ๑. พัฒนาระบบสาธารณูปโภคและสาธารณูปการ

- พัฒนาระบบสาธารณูปโภคและสาธารณูปการให้ได้มาตรฐาน เพื่อตอบสนองความต้องการของประชาชนอย่างมีประสิทธิภาพและทั่วถึง โดยการก่อสร้าง/ปรับปรุง/ซ่อมแซม ถนน พัฒนาระบบไฟฟ้า ระบบระบายน้ำ คู คลอง พัฒนาระบบการใช้ที่ดินให้เกิดประโยชน์แก่ประชาชน ก่อสร้างและปรับปรุงระบบน้ำเพื่ออุปโภค บริโภค และแหล่งน้ำเพื่อการเกษตรให้ครอบคลุมทั่วถึงและมีประสิทธิภาพ และพัฒนาระบบการจราจร ให้ดีขึ้น

### ๒. พัฒนาศักยภาพของคนและความเข้มแข็งของชุมชน

- ส่งเสริมสนับสนุนให้เป็นชุมชนที่เข้มแข็งปลอดภัย น่าอยู่ รวมทั้งพัฒนาศักยภาพของประชาชนในตำบล เพื่อให้ประชาชนมีคุณภาพที่ดีขึ้น โดยสนับสนุนการมีส่วนร่วมของประชาชน สนับสนุนและส่งเสริมการประกอบอาชีพต่างๆ และสนับสนุนกิจกรรมรณรงค์ป้องกันและแก้ไขปัญหายาเสพติด

### ๓. พัฒนาระบบการจัดการทรัพยากรธรรมชาติและสิ่งแวดล้อม

- พัฒนาระบบการจัดการทรัพยากรธรรมชาติและสิ่งแวดล้อม ให้เกิดความคุ้มค่า และเกิดประโยชน์ต่อการดำรงชีวิต เพื่อเอื้ออำนวยต่อความสมดุลของระบบนิเวศวิทยา เพื่อยกระดับคุณภาพและสนับสนุนการพัฒนาอย่างต่อเนื่อง และเพื่อเป็นการพัฒนาอย่างยั่งยืน โดยการรณรงค์และประชาสัมพันธ์ตามสื่อต่างๆ ในการสร้างจิตสำนึกและการตระหนักในด้านการบริหารจัดการทรัพยากรธรรมชาติและสิ่งแวดล้อม บำบัดและฟื้นฟูธรรมชาติและสิ่งแวดล้อม และกำจัดขยะมูลฝอยและสิ่งปฏิกูล เป็นต้น

๒๐

### ๔. พัฒนาคุณภาพชีวิตและคุณค่าทางสังคม

- พัฒนาคุณภาพชีวิตของประชาชน เด็ก และเยาวชน ให้มีความเป็นอยู่ที่ดีขึ้น และสร้างโอกาสให้ทุกคนได้รับการบริการอย่างเท่าเทียมกัน โดยการส่งเสริม สนับสนุน อำนวยความสะดวกแก่การดำเนินงานด้านสวัสดิการสงเคราะห์เป็ยยังชีพผู้สูงอายุ ผู้พิการ และผู้ด้อยโอกาสให้มีคุณภาพชีวิตที่ดีสามารถพึ่งพาตนเองได้ รวมทั้งได้รับการช่วยเหลือและได้รับการบริการอย่างทั่วถึงและเป็นธรรม สนับสนุนกิจกรรมของผู้สูงอายุ ผู้พิการ ประชาชน เด็กและเยาวชนในรูปแบบต่างๆ เพื่อสร้างสังคมที่เข้มแข็ง อยู่ดีมีสุข มีความเป็นชุมชนน่าอยู่ และส่งเสริมและสนับสนุนด้านการกีฬาเพื่อสุขภาพอนามัยที่ดีของประชาชน ให้เด็กและเยาวชนใช้เวลาว่างให้เกิดประโยชน์ สนับสนุนให้มีการแข่งขันกีฬา เพื่อก่อให้เกิดความรัก ความสามัคคีในหมู่คณะ

### ๕. พัฒนาด้านการศึกษา และส่งเสริมศิลปวัฒนธรรมท้องถิ่นและการท่องเที่ยว

- ส่งเสริมและสนับสนุนระบบการศึกษา และส่งเสริมให้มีการเรียนรู้ของประชาชนในพื้นที่ พัฒนาระบบเครือข่ายสารสนเทศเพื่อการเรียนรู้ชุมชน ให้ประชาชนได้รับโอกาสเท่าเทียมกัน ตลอดจนส่งเสริมจริยธรรม วัฒนธรรมท้องถิ่น และรักษาประเพณีท้องถิ่นให้ยั่งยืน โดยการจัดกิจกรรมในวันสำคัญต่างๆ ตามประเพณี อย่างต่อเนื่อง โดยบูรณาการร่วมกันระหว่างผู้นำชุมชน หน่วยงาน องค์กร และประชาชนในพื้นที่ สนับสนุนและส่งเสริมพัฒนาศูนย์พัฒนาเด็กเล็กก่อนวัยเรียนให้ได้ตามมาตรฐาน เน้นคุณภาพ ประสิทธิภาพ และความเที่ยงธรรมในการบริหารจัดการศึกษาทุกประเภท และส่งเสริมและสนับสนุนด้านการศึกษาที่ทันสมัยทันโลกทันเหตุการณ์

### ๖. พัฒนาระบบบริหารและการจัดบริการด้านสาธารณสุข

- ส่งเสริมและสนับสนุนระบบบริหารและการจัดบริการสาธารณสุข ให้มีประสิทธิภาพ และมีความเข้มแข็งตลอดจนสร้างระบบสุขภาพที่ดี ให้เกิดขึ้นแก่ประชาชน ให้มีสุขภาพแข็งแรง ทั้งร่างกายและจิตใจ โดยสนับสนุนการควบคุม ป้องกันการแพร่ระบาดของโรคติดต่อ ที่เป็นอันตรายต่อคนและสัตว์ โดยการเฝ้า

ระวัง ป้องกัน ควบคุม และดูแลรักษาอย่างเป็นระบบ เชื่อมโยงกับทุกภาคส่วนที่เกี่ยวข้อง ส่งเสริมการดำเนินกิจกรรมด้านการสร้างเสริมสุขภาพของประชาชน และการบริการสาธารณสุขขั้นพื้นฐาน ผู้รับบริการสามารถเข้าถึงได้อย่างสะดวก รวดเร็ว เป็นธรรมและส่งเสริม สนับสนุนงานสุขภาพอนามัย และการจัดการสุขภาพภาวะภาคประชาชน โดยผ่านกลุ่มอาสาสมัครสาธารณสุขประจำหมู่บ้าน (อสม.)

#### ๗. พัฒนาประสิทธิภาพการเมือง การบริหารงาน และการพัฒนาบุคลากรของ อบต.

- พัฒนาประสิทธิภาพการเมือง การบริหาร ให้บรรลุตามเจตนารมณ์ของรัฐธรรมนูญแห่งราชอาณาจักรไทย พ.ศ.๒๕๕๐ ที่ได้ให้ความสำคัญกับการกระจายอำนาจการปกครองสู่ท้องถิ่น ให้ความสำคัญเป็นอิสระแก่ท้องถิ่น ในการกำหนดนโยบาย การบริหาร การเงิน การคลัง การบริหารงานบุคคล ดังนั้น จึงมีความจำเป็นที่จะต้องเพิ่มประสิทธิภาพในการปฏิบัติตามภารกิจที่เพิ่มขึ้นขององค์การบริหารส่วนตำบล ตลอดจนการเสริมสร้างจิตสำนึกของพนักงาน เจ้าหน้าที่ และลูกจ้างในการบริการประชาชน ให้ได้รับความสะดวก รวดเร็ว และเกิดความพึงพอใจ โดยมีแนวทางพัฒนาองค์การบริหารส่วนตำบลเกาะพลับพลา ให้เป็นองค์กรธรรมาภิบาล ที่มีหลักบริหารจัดการตามหลักการบริหารกิจการบ้านเมืองและสังคมที่ดี และเป็นหน่วยบริการสังคมที่ดี มีมาตรฐานด้านการส่งเสริม สร้างความร่วมมือ ประสานงานกับทุกฝ่ายที่เกี่ยวข้อง สร้างกระบวนการเรียนรู้ เพื่อพัฒนาศักยภาพและยกระดับแก่สมาชิกสภาท้องถิ่น ข้าราชการ พนักงานและ

๒๑

ลูกจ้าง ซึ่งเป็นทรัพยากรบุคคลอันสำคัญ พร้อมทั้งสร้างเสริมกระบวนการพัฒนาระบบการบริการสาธารณะที่ดีมีมาตรฐาน สร้างความสะดวก ลดขั้นตอนการปฏิบัติงาน สร้างบุคลากรให้มีคุณภาพและมีจิตสำนึกในการให้บริการ เพื่อรองรับการบริการแต่ละด้านให้เกิดประโยชน์สูงสุดต่อประชาชน

#### ๘. ยุทธศาสตร์การพัฒนาประจำปี พ.ศ. ๒๕๕๘ - ๒๕๖๒

จากการรวบรวมข้อมูลสภาพปัญหาความต้องการของประชาชน ในเขตองค์การบริหารส่วนตำบล นโยบายการพัฒนาจังหวัดราชบุรี อำเภอเมืองราชบุรี และผู้บริหารขององค์การบริหารส่วนตำบล รวมถึงศักยภาพความพร้อมขององค์การบริหารส่วนตำบล สามารถกำหนดเป็นยุทธศาสตร์การพัฒนาขององค์การบริหารส่วนตำบลประจำปี ๒๕๕๘ - ๒๕๖๒ ได้ดังนี้

ยุทธศาสตร์การพัฒนาจากปัญหา ประกอบด้วย

๑. ปัญหาถนนชำรุดเสียหายและไม่ได้มาตรฐาน
๒. ปัญหาระบบระบายน้ำไม่เพียงพอ
๓. ปัญหาผู้ด้อยโอกาสทางสังคม คนพิการ เด็กถูกทอดทิ้ง ครอบครัวผู้มียาได้น้อย

ผู้เจ็บป่วยเรื้อรัง

๔. ปัญหาเรื่องยาเสพติด
๕. ปัญหาประชาชนมีการศึกษาต่ำ

ยุทธศาสตร์การพัฒนาจากความต้องการ ประกอบด้วย

๑. ต้องการให้องค์การบริหารส่วนตำบลปรับปรุงถนนให้ได้มาตรฐาน
๒. ต้องการให้มีการวางท่อระบายน้ำในพื้นที่
๓. ต้องการให้มีการช่วยเหลือเด็ก ที่ครอบครัวยากจนได้รับการศึกษาที่สูงขึ้น
๔. ต้องการให้บริการด้านสุขภาพอนามัย
๕. ต้องการระบบการรักษาความปลอดภัยในชีวิตและทรัพย์สินของประชาชน

ยุทธศาสตร์การพัฒนาจากนโยบาย ประกอบด้วย

๑. ก่อสร้างและปรับปรุงระบบสาธารณูปโภคต่าง ๆ ให้ได้มาตรฐานและเพียงพอ
๒. ส่งเสริมอาชีพและเพิ่มรายได้ให้กับประชาชน
๓. ส่งเสริมสุขภาพอนามัยของประชาชนให้สมบูรณ์แข็งแรง
๔. ส่งเสริมกิจกรรมนันทนาการและกีฬาต่าง ๆ
๕. พัฒนาความเข้มแข็งของชุมชน
๖. ปรับปรุงขั้นตอนการบริหารงานการบริการประชาชนให้เป็นไปอย่างถูกต้อง รวดเร็ว
๗. ให้ความสำคัญกับการมีส่วนร่วมของประชาชน เช่น เปิดโอกาสให้ประชาชนเสนอข้อคิดเห็นต่าง ๆ

๒๒

ยุทธศาสตร์การพัฒนาจากศักยภาพ ประกอบด้วย

๑. พัฒนาการจัดการบริหารส่วนตำบลให้เป็นไปตามนโยบาย “บ้านเมืองน่าอยู่ เขตสุขภาพดี”
๒. พัฒนาให้เป็นศูนย์การเรียนรู้ชุมชนในเขตอำเภอเมืองราชบุรี
๓. พัฒนาให้เป็นแหล่งท่องเที่ยวที่สำคัญอีกแห่งหนึ่ง

#### ๑๐. แนวทางการพัฒนาองค์การบริหารส่วนตำบล

จากยุทธศาสตร์การพัฒนาสามารถนำมากำหนดเป็นแนวทางพัฒนา ได้ดังนี้

**แนวทางการพัฒนาที่สอดคล้องกับยุทธศาสตร์ด้านการพัฒนาระบบสาธารณูปโภคและสาธารณูปการ** ประกอบด้วย

๑. ก่อสร้างและซ่อมแซมสาธารณูปการถนนประเภทต่าง ๆ
๒. ส่งเสริมการมีส่วนร่วมของประชาชนด้านสาธารณูปโภคและไฟฟ้า
๓. ก่อสร้างและซ่อมแซมสาธารณูปการด้านระบบน้ำและการป้องกันน้ำท่วม
๔. พัฒนาการใช้ที่ดิน
๕. บริการด้านประปา
๖. พัฒนา ปรับปรุง ด้านการจราจร

**แนวทางการพัฒนาที่สอดคล้องกับยุทธศาสตร์ด้านการพัฒนาศักยภาพคนและความเข้มแข็งของชุมชน** ประกอบด้วย

๑. ส่งเสริมความเข้มแข็งของชุมชน
๒. ส่งเสริมอาชีพและเพิ่มรายได้แก่ประชาชน
๓. ป้องกันการระบาดของยาเสพติดให้โทษ
๔. ส่งเสริมการมีส่วนร่วมของประชาชน

**แนวทางการพัฒนาที่สอดคล้องกับยุทธศาสตร์ด้านการพัฒนาระบบการจัดการทรัพยากรธรรมชาติและสิ่งแวดล้อม** ประกอบด้วย

๑. สร้างจิตสำนึกและตระหนักในการจัดการทรัพยากรธรรมชาติ
๒. บำบัดและฟื้นฟูทรัพยากรธรรมชาติและสิ่งแวดล้อม

**แนวทางการพัฒนาที่สอดคล้องกับยุทธศาสตร์ด้านการพัฒนาคุณภาพชีวิตและสังคม** ประกอบด้วย

๑. ส่งเสริมสวัสดิการและนันทนาการ
๒. ส่งเสริมการศึกษา



**แนวทางการพัฒนาที่สอดคล้องกับยุทธศาสตร์ด้านการพัฒนาการศึกษาและส่งเสริม  
ศิลปวัฒนธรรมท้องถิ่นและการท่องเที่ยว ประกอบด้วย**

๑. ส่งเสริมการศึกษาและวัฒนธรรมในชุมชน โรงเรียน
๒. ส่งเสริมและพัฒนาการท่องเที่ยว

๒๓

**แนวทางการพัฒนาที่สอดคล้องกับยุทธศาสตร์ด้านการพัฒนาระบบบริหารและการจัดบริการด้าน  
สาธารณสุข ประกอบด้วย**

๑. ป้องกันรักษาและส่งเสริมสุขภาพอนามัยของประชาชน

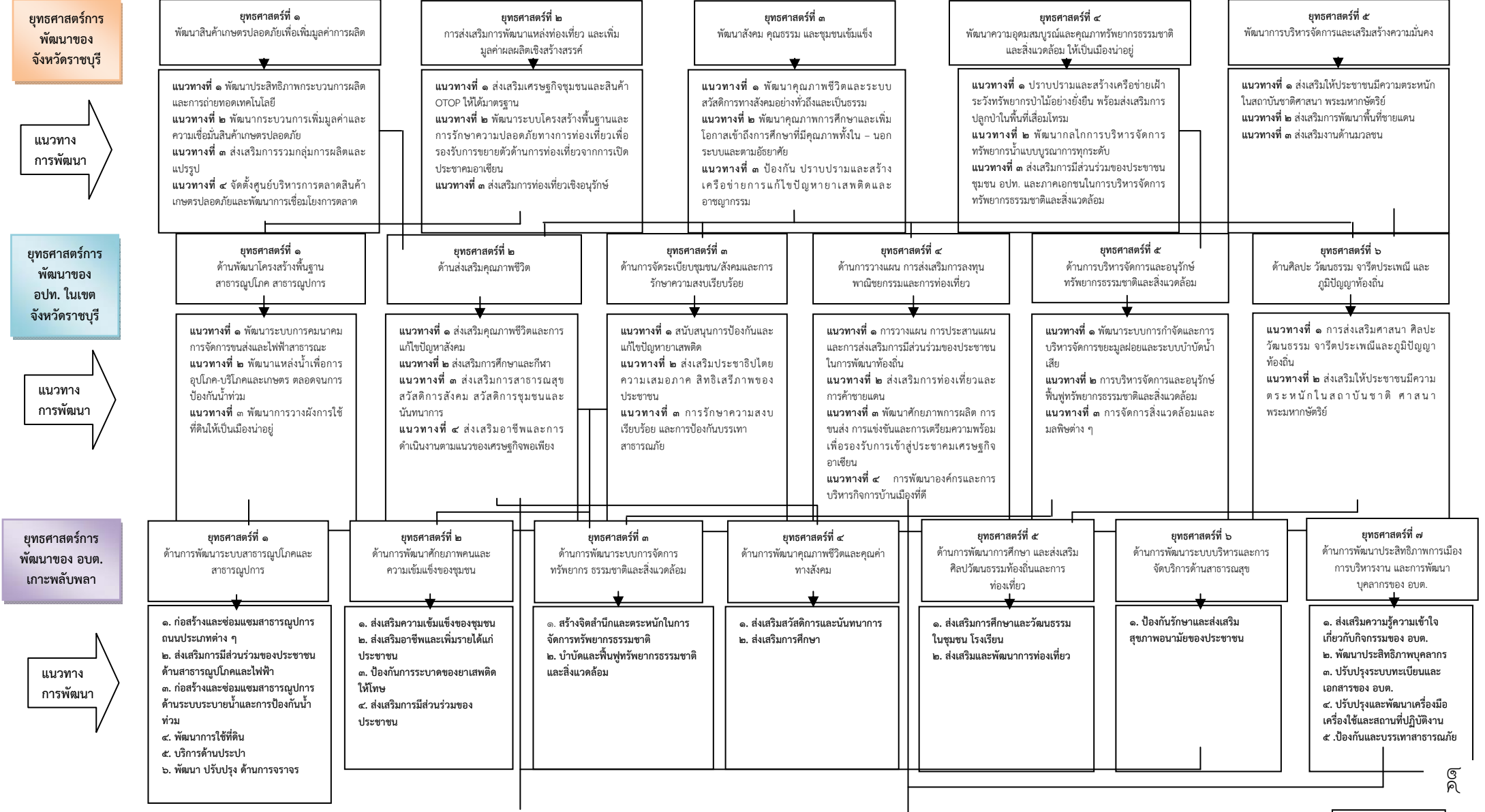
**แนวทางการพัฒนาที่สอดคล้องกับยุทธศาสตร์ด้านการพัฒนาประสิทธิภาพการเมือง การ  
บริหารงาน และการพัฒนาบุคลากรของ อบต. ประกอบด้วย**

๑. ส่งเสริมความรู้ความเข้าใจเกี่ยวกับกิจกรรมของท้องถิ่น
๒. พัฒนาประสิทธิภาพบุคลากร
๓. ปรับปรุงระบบทะเบียนและเอกสารขององค์การบริหารส่วนตำบล
๔. ปรับปรุงและพัฒนาเครื่องมือเครื่องใช้และสถานที่ปฏิบัติงาน
๕. ป้องกันและบรรเทาสาธารณภัย

ความเชื่อมโยงยุทธศาสตร์การพัฒนาจังหวัดกับยุทธศาสตร์การพัฒนาของ อปท.

แบบ ยท.

โครงสร้างความเชื่อมโยงแผนยุทธศาสตร์การพัฒนารองคํการบริหารส่วนตำบลเกาะพลับพลา พ.ศ. ๒๕๕๘-๒๕๖๒

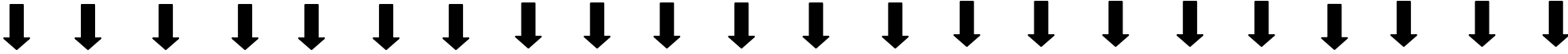


โครงสร้างความเชื่อมโยงแผนยุทธศาสตร์การพัฒนารองคํการบริหารส่วนตำบลเกาะพลับพลา พ.ศ. ๒๕๕๘-๒๕๖๒ (ต่อ)

แบบ ยท.

แนวทาง  
การพัฒนา

ก่อสร้างและซ่อมแซม สาธารณูปโภคประเภทต่าง ๆ	ส่งเสริมการมีส่วนร่วมของประชาชนด้านสาธารณูปโภคและไฟฟ้า	ก่อสร้างและซ่อมแซมสาธารณูปโภคด้านระบบระบายน้ำและการป้องกันน้ำท่วม	พัฒนาการใช้ที่ดิน	บริการด้านประปา	พัฒนาปรับปรุงด้านการจราจร	ส่งเสริมความเข้มแข็งของชุมชน	ส่งเสริมอาชีพและเพิ่มรายได้แก่ประชาชน	ป้องกันการค้าระหว่างชายแดนเสกติดให้ไทย	ส่งเสริมการมีส่วนร่วมของประชาชน	สร้างจิตสำนึกและตระหนักในการทรัพยากรธรรมชาติและสิ่งแวดล้อม	บำนาญและฟื้นฟูทรัพยากรธรรมชาติและสิ่งแวดล้อม	ส่งเสริมสวัสดิการและนันทนาการ	ส่งเสริมการศึกษา	ส่งเสริมการศึกษาและวัฒนธรรมในชุมชนโรงเรียน	ส่งเสริมและพัฒนาการท่องเที่ยว	ป้องกันรักษาและส่งเสริมสุขภาพอนามัยของประชาชน	ส่งเสริมความรู้ความเข้าใจเกี่ยวกับกิจกรรมของ อบต.	พัฒนาประสิทธิภาพบุคลากร	ปรับปรุงระบบทะเบียนและเอกสารของ อบต.	ปรับปรุงและพัฒนาเครื่องใช้และสถานที่ปฏิบัติงาน	ป้องกันและบรรเทาสาธารณภัย
--	--	---	-------------------	-----------------	---------------------------	------------------------------	---------------------------------------	--	---------------------------------	--	--	-------------------------------	------------------	--	-------------------------------	---	---	-------------------------	--------------------------------------	--	---------------------------

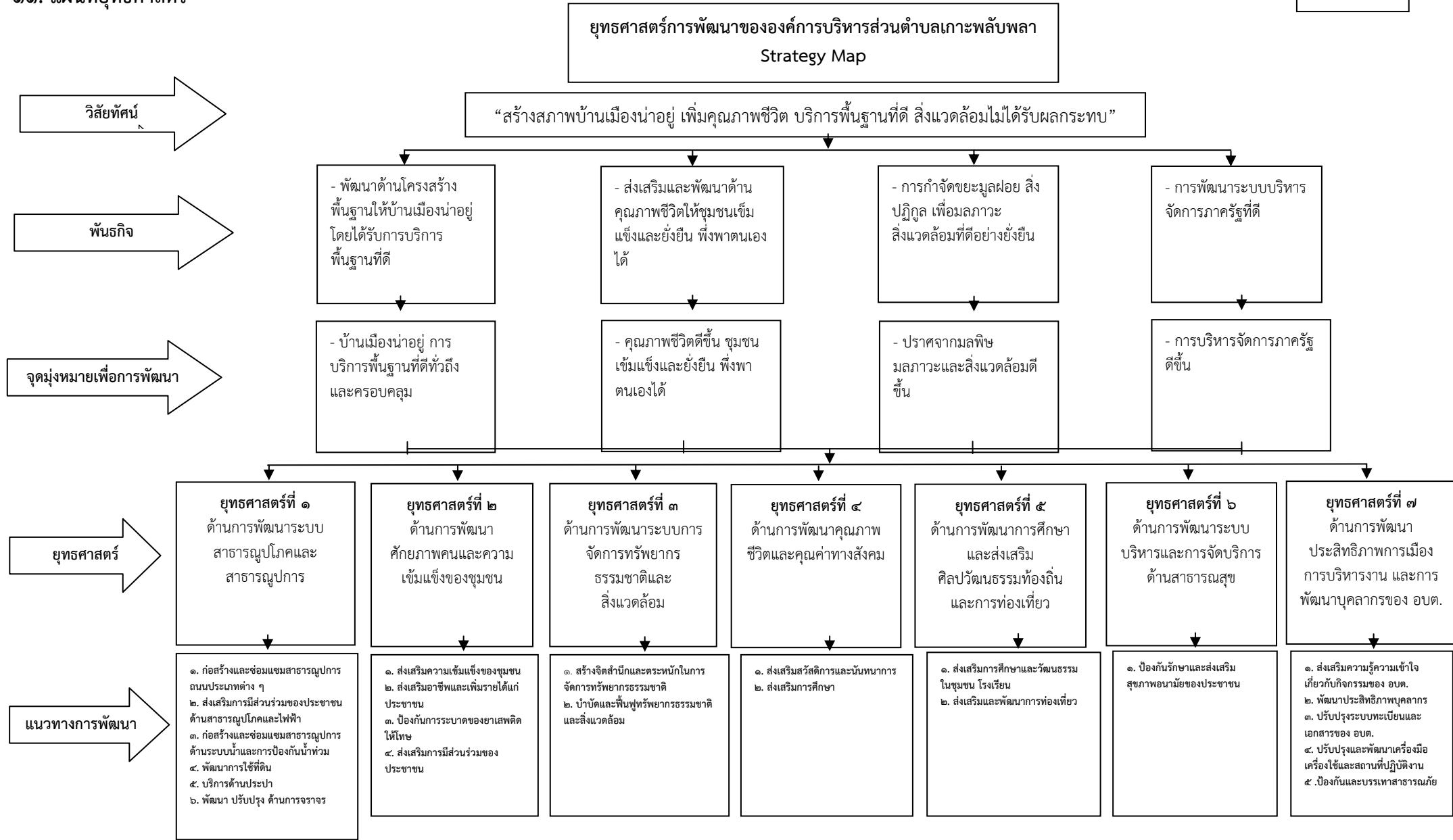


ผลผลิต/  
โครงการ

๑. ก่อสร้างถนน ๒. ปรับปรุง/ขยายผิวถนน ๓. ซ่อมแซมถนน	๑. ขยายเขต/ติดตั้ง/ปรับปรุงสาย ไฟฟ้าสาธารณะ ๒. เพิ่มกำลัง/ปรับปรุงระบบไฟฟ้า ๓. ปรับปรุงระบบท่อกระจายน้ำและสิ่งเส้าน้ำ ๔. ซ่อมแซมไฟฟ้าสาธารณะ	๑. ก่อสร้าง/วาง/เปลี่ยนระบบระบายน้ำ คลส. ๒. ก่อสร้าง/ปรับปรุง/ซ่อม/คลอง/คลองเสริม/คลองส่งน้ำ คลส. ๓. ขุดลอกคลองส่งน้ำ/บ่อกักเก็บน้ำ ๔. ก่อสร้าง/ซ่อมแซมฝายน้ำล้น คลส. ๕. ก่อสร้างเขื่อนกั้นดินเหนียว	๑. ก่อสร้างปรับปรุง/ซ่อม/เติม/อาคาร/ห้องครัว/ห้องน้ำ ๒. ติดตั้งและจัดซื้อชุดถังกรองน้ำ	๑. ขยายเขตประปาส่วนภูมิภาค/หมู่บ้าน ๒. ติดตั้ง/ขยายเครือข่ายอินเตอร์เน็ต	๑. ฝึกอบรมและศึกษาดูงานของผู้นำชุมชน ๒. ติดตั้ง/ขยายเครือข่ายอินเตอร์เน็ต	๑. ฝึกอบรมและศึกษาดูงานของผู้นำชุมชน ๒. ติดตั้ง/ขยายเครือข่ายอินเตอร์เน็ต	๑. ฝึกอบรมและศึกษาดูงานของผู้นำชุมชน ๒. ติดตั้ง/ขยายเครือข่ายอินเตอร์เน็ต	๑. ฝึกอบรมและศึกษาดูงานของผู้นำชุมชน ๒. ติดตั้ง/ขยายเครือข่ายอินเตอร์เน็ต	๑. ฝึกอบรมและศึกษาดูงานของผู้นำชุมชน ๒. ติดตั้ง/ขยายเครือข่ายอินเตอร์เน็ต	๑. ฝึกอบรมและศึกษาดูงานของผู้นำชุมชน ๒. ติดตั้ง/ขยายเครือข่ายอินเตอร์เน็ต	๑. ฝึกอบรมและศึกษาดูงานของผู้นำชุมชน ๒. ติดตั้ง/ขยายเครือข่ายอินเตอร์เน็ต	๑. ฝึกอบรมและศึกษาดูงานของผู้นำชุมชน ๒. ติดตั้ง/ขยายเครือข่ายอินเตอร์เน็ต	๑. ฝึกอบรมและศึกษาดูงานของผู้นำชุมชน ๒. ติดตั้ง/ขยายเครือข่ายอินเตอร์เน็ต	๑. ฝึกอบรมและศึกษาดูงานของผู้นำชุมชน ๒. ติดตั้ง/ขยายเครือข่ายอินเตอร์เน็ต	๑. ฝึกอบรมและศึกษาดูงานของผู้นำชุมชน ๒. ติดตั้ง/ขยายเครือข่ายอินเตอร์เน็ต	๑. ฝึกอบรมและศึกษาดูงานของผู้นำชุมชน ๒. ติดตั้ง/ขยายเครือข่ายอินเตอร์เน็ต	๑. ฝึกอบรมและศึกษาดูงานของผู้นำชุมชน ๒. ติดตั้ง/ขยายเครือข่ายอินเตอร์เน็ต	๑. ฝึกอบรมและศึกษาดูงานของผู้นำชุมชน ๒. ติดตั้ง/ขยายเครือข่ายอินเตอร์เน็ต	๑. ฝึกอบรมและศึกษาดูงานของผู้นำชุมชน ๒. ติดตั้ง/ขยายเครือข่ายอินเตอร์เน็ต	๑. ฝึกอบรมและศึกษาดูงานของผู้นำชุมชน ๒. ติดตั้ง/ขยายเครือข่ายอินเตอร์เน็ต	๑. ฝึกอบรมและศึกษาดูงานของผู้นำชุมชน ๒. ติดตั้ง/ขยายเครือข่ายอินเตอร์เน็ต	๑. ฝึกอบรมและศึกษาดูงานของผู้นำชุมชน ๒. ติดตั้ง/ขยายเครือข่ายอินเตอร์เน็ต	๑. ฝึกอบรมและศึกษาดูงานของผู้นำชุมชน ๒. ติดตั้ง/ขยายเครือข่ายอินเตอร์เน็ต
---	---	--	---	---	--	--	--	--	--	--	--	--	--	--	--	--	--	--	--	--	--	--	--

๑๑. แผนที่ยุทธศาสตร์

แบบ ยท.



# ส่วนที่ ๕

การนำแผนพัฒนาสามปีไปสู่การปฏิบัติ

บัญชีสรุปโครงการพัฒนา

(ผ. ๐๓)

# ส่วนที่ ๒

การนำแผนพัฒนาสามปีไปสู่การปฏิบัติ  
และการติดตามประเมินผล

# ภาคผนวก

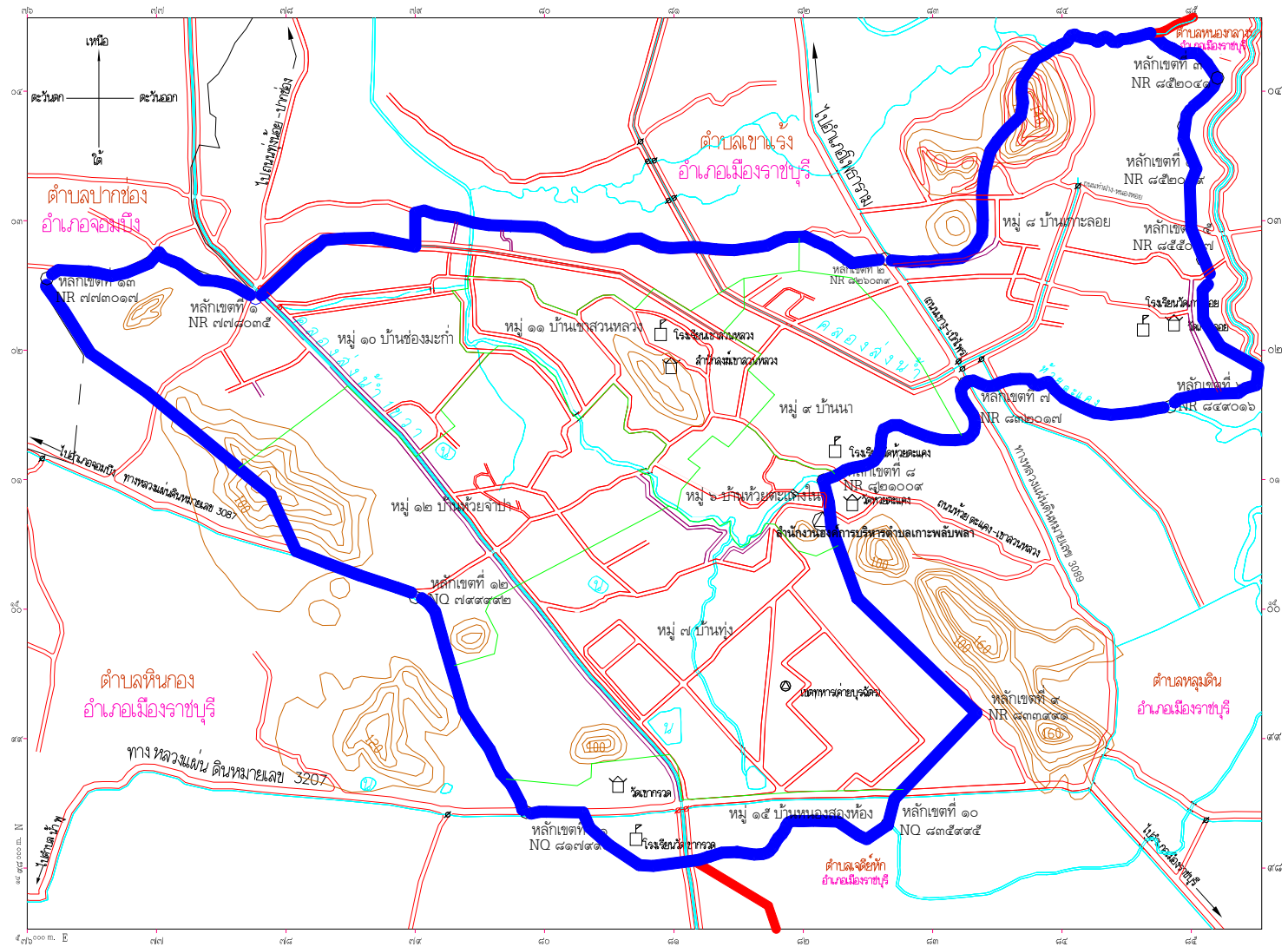


แผนพัฒนาสามปี  
(พ.ศ.๒๕๕๘ - ๒๕๖๐)



องค์การบริหารส่วนตำบลเกาะพลับพลา  
อำเภอเมือง จังหวัดราชบุรี

# แผนที่แสดงแนวเขตองค์การบริหารส่วนตำบลเกาะพลับพลา อ.เมือง จ.ราชบุรี



- เครื่องหมาย
- █ เขตตำบล
  - █ เขตหมู่บ้าน
  - █ แนวเขตผังเมืองรวม
  - █ แนวเขตผังชุมชนแห่งชาติ
  - █ ถนนแอสฟัลต์
  - █ ถนนคอนกรีต
  - █ ถนนลูกรัง
  - █ ทางดิน
  - █ ทางรถไฟ
  - █ แนวเขตส่งกำลังสูง
  - █ สะพาน
  - █ แม่น้ำ คลอง ห้วย (มีน้ำตลอดปี)
  - █ ทางน้ำ คลอง ห้วย (มีน้ำไม่ตลอดปี)
  - █ คลองส่งน้ำ
  - █ เส้นรั้วความสูง
  - █ ภูเขา คุนผิน
  - █ หนอง บึง (มีน้ำตลอดปี)
  - █ หนอง บึง (มีน้ำไม่ตลอดปี)
  - █ สถานีราชการ
  - █ โรงเรียน
  - █ สถานที่ตั้งบริเวณเนินเขาป่าภูมื่น
  - █ ที่ทำการผู้ใหญ่บ้าน
  - █ สถานีอนามัย
  - █ วัด
  - █ โบสถ์คริสต์

จัดทำโดยองค์การบริหารส่วนตำบลเกาะพลับพลา  
.....พ.ศ.2551